

Государственное образовательное учреждение
высшего профессионального образования
«Липецкий государственный педагогический университет»

ЛИПЕЦКИЙ ГОСУДАРСТВЕННЫЙ ...

**1949-1954 гг.
УЧИТЕЛЬСКИЙ ИНСТИТУТ**

**1954-2000 гг.
ПЕДАГОГИЧЕСКИЙ ИНСТИТУТ**

**с 2000 г.
ПЕДАГОГИЧЕСКИЙ УНИВЕРСИТЕТ**

Липецк
2009



ББК 74.583 (2 Р - 4 Ли)

Л 61

УДК 378.1

Редакционная коллегия:

П.Г. Бугаков (председатель), А.В. Ширяев (зам. председателя), Л.И. Земцов, В.А. Станкевич (отв. секретари).

Члены комиссии: А.С. Калитвин, В.И. Лукьянчиков, Т.М. Микова, А.В. Кожухов, А.И. Мозгунов, А.А. Комков, Л.И. Перфилова, А.Н. Бессуднов, Л.М. Кузнецова, Т.Ю. Васильева, С.В. Шинкевич, Ю.В. Шмарион, В.К. Елисеев, М.В. Никонов, В.Н. Малыш, В.А. Кашкаров, Л.Г. Шуклова, В.В. Абрамова, И.Ю. Наумова, В.А. Колыхалова, Ю.К. Савилов, В.Ф. Чернова, Н.Н. Вострикова, Н.Н. Кузьмин, Н.А. Горлова, Т.А. Кузьмина, О.В. Чебышева, Р.В. Фокина, А.Ю. Гречук, А.А. Устинова.

Липецкий государственный педагогический университет. 1949-2009 гг. –

Липецк: ООО «Неоновый город-Л», 2009. - 272 с.

В книге содержатся сведения об истории Липецкого государственного педагогического университета, его факультетах, подразделениях, сотрудниках.

ISBN 978-5-88934-431-5

© Липецкий государственный
педагогический университет, 2009
© ООО «Неоновый город-Л», 2009



*Учебный корпус
учительского института
(1949-1955 гг.)*

*Корпус
педагогического
института
(1955-1975 гг.)*



*Корпус
педагогического
института /
университета
(с 1978 г.)*



**Уважаемые
преподаватели, сотрудники, аспиранты и студенты
Липецкого государственного педагогического университета!**

От имени администрации Липецкой области, областного Совета депутатов и от себя лично поздравляем вас со знаменательной датой – 60-летием со дня основания вашего родного вуза – Липецкого государственного педагогического университета!

Начало высшего педагогического образования в городе Липецке связано с открытием в 1949 г. учительского института, созданного на базе педагогического училища. В тяжёлые послевоенные годы в стране ощущалась острая нехватка педагогических кадров. Липецкий учительский институт с честью выполнял задачи по подготовке педагогов не только для школ города Липецка, но и для всей нашей огромной страны.

Новая страница славной истории вуза была открыта 8 июня 1954 г., когда приказом Министерства просвещения СССР Липецкий учительский институт был реорганизован в педагогический. С этого момента институт становится ведущим педагогическим вузом области. В 2000 г. он получил статус государственного педагогического университета.

Сегодня ЛГПУ – одно из ведущих учебных заведений в системе высшего профессионального образования нашего региона. В последнее десятилетие бурно развивается структура университета: в 1954 г. в вузе было 2 факультета, сегодня специалистов для системы образования готовят на 12 факультетах по 47 специальностям. В университете функцио-

нируют 52 кафедры, которые выпускают специалистов для образовательных учреждений различных видов и типов. Университет готовится перейти на многоуровневую подготовку дипломированных специалистов, бакалавров, магистров. В рамках послевузовского образования действует аспирантура по 23 специальностям.

Более полувек университет готовит высококлассных специалистов, которые вносят огромный профессиональный вклад в развитие науки и образования не только Липецкой области, но и России в целом. Огромная заслуга в этом принадлежит славному профессорско-преподавательскому коллективу вуза.

Немало славных имён липецких педагогов вписано в историю отечественной и мировой педагогики. Среди них Константин Александрович Москаленко, Галина Ивановна Горская, Николай Николаевич Кузьмин, Владимир Михайлович Важинский, Александр Иванович Борозняк, Сталь Анатольевич Шмаков, Олег Анатольевич Казанский. В 60-70 годы прошлого века в Липецком государственном педагогическом институте была разработана и прошла апробацию идея повышения эффективности учебно-воспитательного процесса, вошедшая в историю под названием «Липецкий опыт». Творческая мысль липецких ученых и учителей-практиков была направлена на поиск таких форм и методов организации учебного процесса, которые позволили бы

повысить продуктивность урока. Идеи и искания педагогов вуза получили широкое одобрение среди учительства Липецкой области, а затем были подхвачены творчески работающими учителями страны. Педагогическая общественность заговорила о новом опыте, зародившемся в Липецке.

Университет сегодня — это динамично развивающийся вуз, адаптирующийся к современным социально-экономическим и общественно-политическим условиям. Свое 60-летие коллектив университета встречает достойно, демонстрируя соответствие требованиям сегодняшнего дня. У него имеется большой творческий и профессиональный потенциал, хороший задел для будущих успехов и плодотворных начинаний. В вузе создана добротная база для того, чтобы предоставляемые образовательные услуги соответствовали стандартам качества высшего профессионального образования.

Уровень квалификации профессорско-преподавательского состава Липецкого государственного педагогического университета и его материальная база позволяют готовить специалистов, отвечающих требованиям XXI в.

Университет располагает современными учебно-лабораторными корпусами, библиотекой с фондом более 500 тысяч томов, благоустроенным общежитием, спортивным залом, спортивно-оздоровительным лагерем.

Спортсмены, воспитанники университета, добиваются больших успехов на российских и международных соревнованиях.

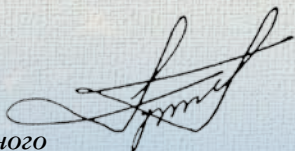
Университет, достигший немалых успехов в учебно-воспитательной работе, находится сегодня на передовых рубежах отечественной науки. Ученые университета участвуют в многочисленных программах и проектах, проводимых Российской академией образования, Министерством образования и науки, различными фондами фундаментальных и прикладных исследований. Работы ученых университета получили широкое признание в стране и за рубежом. В его стенах образовались авторитетные научные школы, ведутся исследования по целому ряду перспективных направлений научно-инновационной деятельности.

Отмечая 60-летний юбилей, Липецкий государственный педагогический университет уверенно смотрит в будущее, сохраняя свои славные традиции. От всей души выражаем всему коллективу университета искреннюю признательность за благородный труд и любовь к своему делу. Желаем Вам оставаться такими же целеустремленными, неутомимыми, ведущими плодотворную научно-педагогическую работу на благо нашей великой Родины.

Здоровья, счастья, благодарных учеников Вам на долгие-долгие годы!

С уважением,

*Председатель
Липецкого областного
Совета депутатов*



П.И. Путилин

*Глава
администрации
Липецкой области*



О.П. Королёв





Уважаемые
преподаватели, сотрудники, аспиранты и студенты
Липецкого государственного педагогического университета!

Примите наши искренние поздравления с 60-летием университета! Это замечательная дата не только для вашего коллектива, но и для всей ответственности города Липецка.

С историей педагогического университета связано становление и развитие системы образования нашего областного центра.

От небольшого учительского института до крупного научно-педагогического центра по подготовке педагогических кадров – таков путь, пройденный Липецким государственным педагогическим университетом. За этот период подготовлено более 40 тысяч учителей. Мы гордимся тем, что вуз стал «кузницей педагогических кадров» для образовательных учреждений города Липецка. Подавляющее большинство руководителей образовательных учреждений – это воспитанники университета. Основная масса учителей городских школ – выпускники 13 факультетов вуза. Все они проявляют отличные организаторские качества, отличаются высоким уровнем профессионализма и умением понимать требования времени.

Педагогический университет стал родным домом для многих поколений молодых людей, избравших самую гуманную и благородную профессию на Земле – профессию учителя. Мы гордимся лучшими из них! Они принесли общественное признание вузу своей повседневной, кропотливой, честной и самоотверженной работой.

Университет был и остается своеобразным центром интеллекта, духовности, культуры, миром знаний. Новые идеи, современные разработки, поиски и находки всегда отличали ваше учебное заведение. Во все времена в нем царила атмосфера творческого поиска и открытий. Ее создавали люди, работавшие ранее и продолжающие сегодня работать в вузе. Они вписали славные страницы в историю педагогической науки и практики. Далеко за пределами Липецка известно имя Константина Александровича Москаленко. Его идеи и искания положили начало уникальному опыту организации учебного процесса в школе. Под его руководством ученые Липецкого педагогического института и передовые учителя школ Липецка и области разработали в 60-70 годы XX века уникальную методику урока, которая вошла в историю отечественной и зарубежной педагогики под названием «Липецкий опыт». Долгие годы в вузе преподавал Сталь Анатольевич Шмаков, внесший большой вклад в методику воспитательной работы со школьниками разных возрастов. Его идеи по организации деятельности детских коллективов, внеурочной работы школ, досуга детей являются неоценимым вкладом в сокровищницу российской и мировой педагогики.

Сегодня мы испытываем чувство гордости за университет, его ученых, которые в разные годы вносили свой вклад в благородное дело образования подрастающего поколения, в формирование творческой университетской

среды и тем самым способствовали становлению и развитию высшего профессионального педагогического образования в нашем городе.

В университете придается большое значение подготовке собственных кадров, повышению уровня профессорско-преподавательского состава. Это способствует тому, что от поколения к поколению передаются лучшие традиции вузовского образования; это служит добрым знаком, надежной основой для дальнейшего развития университета. Сегодня среди преподавателей университета много выдающихся исследователей, талантливых организаторов науки, блестящих лекторов и мудрых наставников студенчества.

Свой 60-летний юбилей университет встречает в полном расцвете сил и возможностей. Радуют темпы развития вуза в последнее десятилетие: открываются новые факультеты и специальности, очевидны успехи в научно-исследовательской работе преподавателей, студентов и аспирантов. В год своего юбилея вуз находится на подъеме, уверен в собственных силах и устремлен в будущее.

У Липецкого государственного педагогического университета есть хорошо узнаваемое липчанами имя, долгими годами плодотворной

работы на ниве подготовки педагогических кадров заработан заслуженный авторитет. В вузе создана добротная учебная и материальная база для того, чтобы качество педагогического образования соответствовало лучшим российским и мировым стандартам.

Плодотворную научно-педагогическую и методическую работу ведут высококвалифицированные преподаватели. Для учебно-воспитательного процесса ЛГПУ характерна опора на новейшие достижения фундаментальных наук, использование передовых образовательных технологий, акцентирование на воспитании личностных качеств будущего педагога.

Сегодня невозможно представить Липецк без педагогического университета, который, являясь очагом просвещения и культуры, благотворно влияет на весь духовный уклад жизни областного центра.

От имени администрации города Липецка и городского Совета депутатов желаем коллективу университета продолжить традиции в развитии высшего профессионального педагогического образования, новых творческих успехов в научной и образовательной деятельности, крепкого здоровья, счастья и благополучия в личной жизни.

Глава города.
Липецка

М.В. Гулевский

Председатель Липецкого
городского Совета
депутатов

В.И. Синюц





Данная книга – замечательная возможность сердечно поздравить руководство, выпускников, преподавателей, студентов и всех, кто трудится в стенах ЛГПУ, со знаменательной датой - 60-летием нашего главного педагогического высшего учебного заведения, хорошо известного не только в Липецкой области, но и за её пределами. За минувшие годы Липецкий государственный педагогический университет выпустил целую плеяду выдающихся учителей, талантливых государственных и общественных деятелей.

Церковь и Школа на Руси всегда были неразрывно связаны, а Православие традиционно было основой воспитания и образования нашего народа. На всём протяжении своей истории Русская Православная Церковь стремилась служить делу духовного возрастания и нравственного преображения общества и каждого из его членов.

Это особенно актуально в нынешнюю эпоху, когда современная школа и вся система образования остро нуждаются в обретении фундамента для построения системы воспитания, прочно утверждённого на непреходящих моральных ценностях.

Подлинная цель настоящего учителя - отдавать все свои силы, время и любовь, исполняя важную и благородную задачу - возрас- тить в юных душах воспитанников подлинное нравственное основание. Нашей стране необходимы учителя, которые искренне воплощают в жизнь своё благородное призвание, собственным примером духовно и нравствен- но укрепляют сердца своих воспитанников и учеников, помогают нашим молодым гражда- нам подготовиться к ответственному и труд- ному пути самостоятельной жизни.

В духовной сокровищнице Православия таится неисчерпаемый источник мудрости и силы. Церковь призвана помочь людям осознать своё предназначение в жизни и най- ти достойное, осмысленное применение для творческой энергии в той или иной сфере народного бытия, включая науку и технику, об-



разование и просвещение, культуру и искусство. Говоря о духовно-нравственных основах и путях развития науки, образования и культуры, мы должны ясно и с полной ответственностью вслед за Святейшим Патриархом Московским и всея Руси Кириллом сказать, что «... у нашего народа вообще нет будущего, если наука и образование не станут национальными приоритетами; что у нас нет достойного будущего, если настоящая культура будет влачить жалкое существование на фоне расслабляющей вакханалии масскульта». Полагаю, что именно Русская Православная Церковь должна помочь государству и обществу в координации научных, творческих и просветительских усилий.

Православные христиане должны быть всегда открыты к диалогу и сотрудничеству с окружающим миром, в том числе с педагогами, людьми науки и культуры. Об этом ясно сказал и Поместный Собор, призвавший пастырей и мирян «развивать диалог с окружающим обществом, включая гражданские объединения, мир науки и культуры». Православные христиане, которые так поступают, лучше знают реальную жизнь, нужды, чаяния и вопрошания людей, живущих рядом с нами и испытывающих духовную жажду. Вот почему нам нужно идти навстречу этим людям и

вступать с ними в общение, являя им христианский образ жизни и говоря о наших ценностях, ведь «вера от слышания, а слышание от слова Божия», как говорит апостол Павел (Рим. 10:17)».

Отрадно осознавать, что в Липецкой области немало делается для того, чтобы образование обрело духовный стержень. Наши педагоги вместе с представителями Липецкой и Елецкой епархии не только дают будущим учителям сумму знаний для успешной жизни и карьерного роста, но и воспитывают их как личности, прививают любовь и уважение к семье, учат любить своё Отечество и заботиться о его благополучии. Деятельность образовательных курсов «Вера. Традиции. Культура», организованных в 2008 г. в рамках существующего договора о научно-методическом сотрудничестве между Липецкой и Елецкой епархией и Липецким государственным педагогическим университетом, является лучшим тому подтверждением.

Выражаю надежду, что наша совместная деятельность принесёт ещё множество добрых всходов и благих плодов на ниве взаимного соработничества в деле развития и укрепления духовно-нравственного образования и воспитания на основе святоотеческих традиций и современного опыта.

+ Никон

+ Никон
епископ Липецкий и Елецкий





Первый выпуск
филологов
в Липецком
учительском
институте
(1951 г.)

Первый выпуск
историков
в Липецком
пединституте
(1958 г.)



Выпуск Липецкого государственного педагогического университета 2000 г.

Раздел I

ОТ УЧИТЕЛЬСКОГО
ИНСТИТУТА
К УНИВЕРСИТЕТУ



ВГЛЯДЫВАЯСЬ В ПРОШЛОЕ

Подготовка педагогов в г. Липецке началась в 30-е годы прошлого века. В протоколе заседания секции отдела народного образования при Липецком городском Совете от 7 апреля 1931 г. отмечалось: «Липецк растет за счет рабочих. Создается индустриально-металлургический комбинат. Растет и политехнизиремая школа. Вызывается необходимость получения квалифицированных педагогических кадров, в которых особенно ощущается недостаток в Липецком районе. Создание индустриально-педагогического техникума в данный момент особенно целесообразно».

Первым директором техникума стал инициатор его создания Петр Васильевич Хлебников, а с 1 августа 1931 г. его возглавил выходец из крестьян Федор Илларионович Касьянов.

Позднее учебному заведению было присвоено имя С.М. Кирова. В конце 30-х гг. директором училища был назначен В.И. Устинов.

Благодаря деятельности училища к концу 30-х гг. в городе и районе начала решаться задача осуществления всеобщего семилетнего образования, значительно выросло качество педагогических кадров. В 1939 г. в училище обучалось 619 человек, а педагогический коллектив состоял из 26 преподавателей.

В тяжелейших условиях войны училище продолжало работать, несмотря на нехватку кадров: в 1943-1944 учебном году не было преподавателей педагогики, русского языка, географии.

Педагогическое училище за 18 лет своего существования обеспечило учителями высокой квалификации школы города Липецка и

сельские школы близлежащих районов Воронежской области. Выпускники училища направлялись на работу и в другие области Советского Союза.

После Великой Отечественной войны в стране осуществлялся переход к всеобщему семилетнему образованию. Для его реализации требовалось большое количество учителей семилетних школ. Поэтому в соответствии с распоряжением Совета Министров СССР по Министерству высшего образования был издан приказ от 29 июля 1949 г. о реорганизации 30 педагогических училищ в учительские институты.

В числе других в институт реорганизовалось и Липецкое педучилище; тем самым было положено начало важному этапу в развитии высшего образования в нашем городе.

1 сентября 1949 г. начали занятия 200 студентов нового учебного заведения – Липецкого государственного учительского института. Первым его директором стал доцент кафедры математики Воронежского сельскохозяйственного института Борис Лаврентьевич Панферов, который возглавлял институт до 1954 г.

Были созданы два отделения (физико-математическое, русского языка и литературы) и пять кафедр (основ марксизма-ленинизма, русского языка и литературы, математики, физики, педагогики).

Основную часть педагогического коллектива составляли опытные учителя школ и специалисты из других вузов. На 1 сентября 1950 г. в институте числились 12 преподавателей, из которых только двое ранее работали в педвузах.



Справа: директор техникума Ф.И. Касьянов, слева: заместитель директора В.И. Устинов



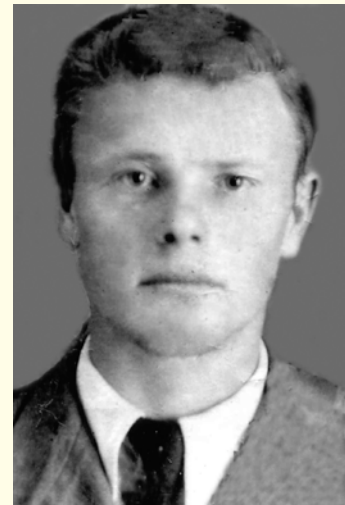
Здание педагогического училища (ул. Канавная, 2). С 1949 г. здесь размещался учительский институт



*Директор училища
Б.Л. Панферов (1949-1954)*



*Преподаватель
Н.Д. Жихарева*



*Выпускник 1951 г.
В.Т. Родин*

Как хорошие преподаватели зарекомендовали себя И.В. Медведев, Б.С. Некрасов, М.К. Мещерина, В.А. Устинов, К.А. Кивильша, С.В. Щепров, Н.Н. Крапивин, Н.Д. Жихарева, О.Ф. Гуляева и другие.

Перед педагогическим коллективом института стояла важная задача качественного обучения студентов методическим приёмам и средствам преподавания конкретных предметов в семилетней школе. Эта задача решалась двумя способами: через педагогизацию читаемых курсов по основам наук, освещение в лекциях опыта работы передовых учителей города и района и через организацию педагогической практики в лучших школах. Базовой школой института была школа № 27 г. Липецка. К работе со студентами привлекались в качестве методистов передовые учителя липецких школ: Е.П. Рассказова, А.О. Медведева, Н.М. Умнова, В.Ф. Покорная, П.М. Еремеев, Л.И. Ткаченко и другие.

После окончания института молодых учителей распределяли на работу в далёкие сельские школы Воронежской, Челябинской, Камчатской, Иркутской, Сахалинской областей, Алтайского и Красноярского краёв, в Башкирскую, Северо-Осетинскую и Татарскую АССР, Казахскую ССР.

Выпускники Липецкого учительского института работали умело и добросовестно. В средней школе села Лысково Челябинской области много лет директорствовал выпускник 1951 г. В.Т. Родин, отличник народного просвещения и кавалер ордена «Знак Почета», а в 20 км от него, в Мяконьской школе, директором был его друг по физико-математическому отделению Липецкого учительского института С.Н. Кузнецов. После ранней кончины С.Н. Кузнецова (1979 г.) школа была названа его именем. В истории нашего учебного заведения это единственный случай. Понятно, ка-

ким надо быть человеком и педагогом, чтобы удостоиться такой чести.

Липецкий государственный учительский институт просуществовал пять лет. Из стен института вышли 696 учителей семилетней школы, из них 362 учителя физики и математики и 334 учителя русского языка и литературы.

Вызванные к жизни острым недостатком педагогических кадров, учительские институты к середине 50-х годов выполнили свою задачу. В связи с расширением сети средних школ перед вузами встали новые задачи. Поэтому началась реорганизация учительских институтов в педагогические. Приказом Министерства просвещения СССР от 8 июня 1954 г. Липецкий учительский институт был реорганизован в педагогический.

Директором института стал Трофим Ильич Поподько.



*Директор института
Т.И. Поподько (1954-1958)*



*Директор В.М. Доманк
(1960-1961)*



*Ректор Н.С. Перельгин
(1961-1970)*

Вуз начал работать с 1 сентября 1954 г. в здании педагогического училища. 20 августа 1955 г. в связи с увеличением числа специальностей и количества студентов институт переехал в здание бывшей школы ВВС в поселке «Свободный Сокол».

Устанавливался пятилетний срок обучения. Содержание и качество занятий обеспечивал обновленный преподавательский коллектив, в котором увеличилось количество кандидатов наук, доцентов. В 1955-1956 учеб-

ном году в институте работали 38 преподавателей, из них 16 кандидатов наук.

Вуз готовил учителей русского языка и литературы, математики и физики. С 1955 г. началась подготовка учителей истории.

В 1958-1960 гг. директором института был Василий Иванович Карасев, а в 1960-1961 гг. – Владимир Михайлович Доманк. Около 10 лет (1961-1970 гг.) институт возглавлял Николай Семенович Перельгин.

Бурное развитие в институте научной и учебной деятельности в этот период связано с именами проректоров Юлии Францевны Тетюцкой, Владимира Антоновича Кириленкова,

преподавателей Наума Моисеевича Долгих, Пальмиры Алексеевны Березкиной и многих других.

Конец 50-х – 60-е гг. ознаменованы приходом в институт ярких личностей, приверженцев свежих научных идей и авторов практических инициатив: М.М. Слонимского, В.М. Важинского, А.И. Борозняка, О.П. Околева, А.В. Райкова, С.Т. Ваймана, В.В. Щеулина, К.Р. Лапиной, Б.Т. Панова, К.А. Москаленко, Г.И. Горской, С.А. Шмакова. Многие из них за-



Студенческая конференция (конец 70-х гг.)



щитили докторские диссертации, стали первыми профессорами института. Их работа имела широкий общественный резонанс, вызвала широчайший интерес в области и стране.

В начале 60-х гг. институт заявил о себе во всесоюзном масштабе «Липецким опытом», у истоков которого стояли К.А. Москаленко и Г.И. Горская. Их идеи дали мощный импульс к поиску учителями липецких школ эффективных форм и методов обучения. Творческая мысль липецких ученых и учителей-практиков была направлена на поиск таких форм и методов организации учебного процесса, которые позволили бы повысить продуктивность урока. Идеи и искания педагогов вуза получили широкое одобрение среди учительства Липецкой области, а затем были подхвачены творчески работающими учителями страны. Педагогическая общественность заговорила о новом опыте, зародившемся в Липецке.

В работах С.А. Шмакова, его коллег и учеников была разработана новаторская система работы с молодежью, организации оздоровительной и досуговой деятельности учащихся. Она реализовалась через деятельность клуба «Радуга», руководителем и душой которого был молодой, энергичный, неистощимый на замыслы Сталь Анатолевич. Благодаря деятельности Клуба сложилось близкое общение студентов с педагогами-новаторами, космонавтами и киноактерами, журналистами. Они заряжали студентов поэзией учительской ра-

боты, порождали благородный дух истинного коллективизма, желание сотворчества. Радужан с удовольствием ждали на летней площадке во Всесоюзном пионерском лагере «Орленок». Клуб дал надежную педагогическую закалку нескольким поколениям выпускников ЛГПИ, 12 членов клуба стали заслуженными учителями РФ, а его руководитель - известным далеко за пределами Липецкой области педагогом. До сих пор летняя педагогическая практика востребована, а студентов вуза запрашивают для работы в «Орленке», «Артеке», «Прометее», в летних лагерях США.

Мощный рывок в развитии вуз сделал в 70-е - начале 80-х гг. В эти годы (1970-1983 гг.) институт возглавлял Борис Николаевич Бабин.

Появляются новые учебные корпуса в центре города. Вслед за учебными аудиториями и библиотекой новоселье справляет общежитие.

Подготовка учителей шла по 11 специальностям. В 1970 г. начали работать факультеты: биолого-химический, иностранных языков, физической культуры и спорта, в 1974 г. - индустриально-педагогический, художественно-графический, учителей начальных классов. В 1975 г. образуется деканат по работе с иностранными студентами, руководивший подготовкой специалистов для многих стран мира.

В этот период повышается уровень научно-методического оснащения учебно-



Ректор Б.Н. Бабин (1970-1983)



Вручение ключа от нового корпуса

го процесса. Приоритетным направлением научно-исследовательской работы становится школа. Налаживаются и становятся нормой жизнедеятельности педвуза контакты с учительством города и области, разрабатываются и осуществляются совместные научно-практические проекты. Активная работа ведется по разработке содержания и форм организации общественно-политической практики. С 15 по 18 мая 1974 г. на базе института была проведена Всесоюзная научная конференция по проблеме «Формирование общественно-политической и познавательной активности студентов педагогических вузов».

Во второй половине 80-х гг. коллектив института продолжал плодотворную работу при ректорах Павле Ильиче Карташове (1983-1986 гг.) и Василии Васильевиче Шахове (1986-1988 гг.).

Накопленный потенциал позволил превратить вуз в современный влиятельный центр педагогического образования области. В круто меняющихся условиях жизни коллектив оперативно реагировал на потребности времени, тщательно работал над решением возникающих проблем. В этот период ректо-

ром института стала Вера Федоровна Чернова (1988-2000 гг.).

О том, что институт взял правильные ориентиры поступательного движения вперед, добился серьезных успехов, можно судить по итогам аттестаций 1994 г., 1999 г., 2005 г. Показателем растущего потенциала вуза явилось резкое увеличение числа специальностей, создание в середине 90-х годов новых факультетов: экономики и информатики, педагогики и психологии, музыкально-педагогического, – включение в число реализуемых университетских специальностей таких, как история, психология, экология, химия, прикладная математика, государственное и муниципальное управление, математические методы в экономике и ряд других.

Итогом многолетней плодотворной работы стало изменение статуса нашего учебного заведения: с 2000 г. в городе функционирует единственный в области педагогический университет. Его возглавляет Павел Георгиевич Бугаков.

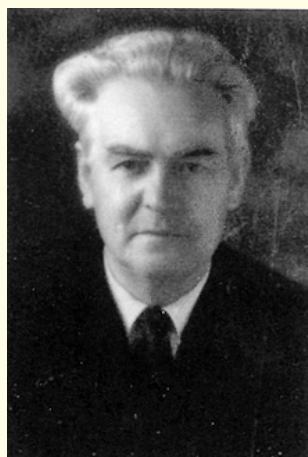
В наши дни коллектив университета продолжает традиции своих предшественников в учебной, научной работе и успешно решает задачи профессиональной подготовки специалистов для российской школы.



РУКОВОДИТЕЛИ ИНСТИТУТА



*Директор
Борис Лаврентьевич
Панферов (1949-1954)*



*Директор
Трофим Ильич Поподько
(1954-1958)*



*Директор
Василий Иванович
Карасев (1958-1960)*



*Директор
Владимир Михайлович
Доманк (1960-1961)*



*Ректор
Николай Семенович
Перельгин (1961-1970)*



*Ректор
Борис Николаевич Бабин
(1970-1983)*



*Ректор
Павел Ильич Карташов
(1983-1986)*



*Ректор
Василий Васильевич
Шахов (1986-1988)*



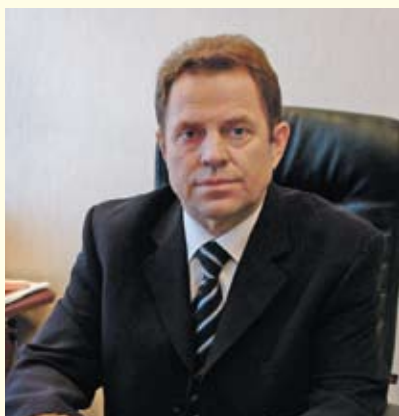
*Ректор
Вера Федоровна Чернова
(1988-2000)*



ЛИПЕЦКИЙ ГОСУДАРСТВЕННЫЙ ПЕДАГОГИЧЕСКИЙ УНИВЕРСИТЕТ



*Ректор ГОУ ВПО «ЛГПУ» профессор
П.Г. Бугаков*



*Проректор
по учебной работе
А.В. Ширяев*



*Проректор по научной
работе
А.С. Калитвин*



*Проректор
по заочному обучению
В.И. Лукьянчиков*



*Проректор по довузовскому и
дополнительному образованию
Т.М. Микова*



*Проректор по административно-
хозяйственной работе
А.В. Кожухов*



*Проректор
по безопасности
А.И. Мозгунов*

УЧЕНЫЙ СОВЕТ



*Заседание Ученого
совета университета
31 августа 2009 г.*



П.Г. Бугаков (председатель Совета), Т.М. Микова (Ученый секретарь Совета)

Члены Ученого совета ЛГПУ: В.В. Абрамова, М.О. Антюшина, Л.Н. Беляева, Т.И. Бессонова, А.Н. Бессуднов, С.П. Болдырева, И.В. Бурмыкина, Т.Ю. Васильева, А.В. Вишняков, Г.В. Головин, Н.А. Горлова, А.В. Гулин, О.Н. Гулюкина, В.К. Елисеев, И.М. Елисеева, Е.Н. Жидкова, Л.И. Земцов, В.С. Зияутдинов, А.С. Калитвин, С.Г. Катаева, В.А. Кашкаров, А.В. Кожухов, В.А. Колыхалова, А.А. Комков, Л.М. Кузнецова, Н.Н. Кузьмин, Е.Е. Кузьмина, Т.А. Кузьмина, Б.Н. Лазарев, В.И. Лукьянчиков, В.Н. Малыш, А.И. Мозгунов, И.Ю. Наумова, С.А. Никитенков, М.В. Никонов, Л.И. Перфилова, А.И. Петкевич, В.А. Попков, В.А. Сарычев, Е.Б. Тесля, Р.В. Фокина, И.Н. Фролов, Б.Д. Ходжагельдыев, О.В. Чебышева, Л.А. Черешнева, В.Ф. Чернова, С.В. Шинкевич, А.В. Ширяев, Ю.В. Шмарион, Л.Г. Шуклова, В.В. Щеулин, З.П. Ярлыкова.



Уважаемые друзья

Перевернута заключительная страница книги, представляющая 60-летнюю историю нашего университета. Ещё о многом можно было бы написать, о многом рассказать. Но книга закончена, и на её последней странице мы обращаемся к вам – выпускники 1951 - 2009 годов!

В каждой школе города и области, во многих образовательных учреждениях нашей необъятной Родины работают питомцы Липецкого государственного педагогического университета. Выпускники нашего вуза успешно трудятся и в других сферах – научной, культурной, экономической, политической.

*С уважением,
ректор университета профессор*

Мы гордимся вами, вы – самое главное достижение нашего труда за 60 лет. Вы внесли и вносите достойный вклад в творчество учительского сообщества России по воспитанию подрастающего поколения. Частичка вашего труда вложена в величественное здание российского образования и российской культуры. Благодаря вам обеспечивается продвижение нашей страны по пути прогресса.

Хотелось бы высказать также слова благодарности всем тем, кто на протяжении 60 лет работал в вузе и готовил достойных учителей для нашей школы. Ваш труд благороден и почётен! Вы вкладываете частичку своей души в своих студентов, готовя их к педагогической деятельности.

Перевернутая страница книги вовсе не последняя...

Впереди – продолжение нашей работы в стенах Липецкого государственного педагогического университета.

Сложен и зачастую мало благодарен труд педагога, но он необходим всегда. Мы уверены, что никакие препятствия не помешают взаимодействию и сотрудничеству преподавательского и студенческого коллективов университета, результатом которых явится подготовка высокопрофессиональных учительских кадров, готовых войти в школьный класс и воспитывать наших детей достойными гражданами великой России!

Всего наилучшего! До встречи в аудиториях университета!

2010 год посвящается вам, дорогие выпускники!

П.Г. Бугаков

2010 – ГОД УЧИТЕЛЯ!

СОДЕРЖАНИЕ

Приветственное слово О.П. Королева, П.И. Путилина.....	4
Приветственное слово М.В. Гулевского, В.И. Синюца	6
Обращение епископа Липецкого и Елецкого Никона.....	8

РАЗДЕЛ I. ОТ УЧИТЕЛЬСКОГО ИНСТИТУТА К УНИВЕРСИТЕТУ

Вглядываясь в прошлое.....	12
Руководители института / университета	18
Учебная работа.....	20
Проректоры по учебной работе с 1949 по 2009 гг.....	22
Заочное отделение.....	26
Проректоры по заочному отделению.....	32
Научно-исследовательская деятельность	36
Заслуженные преподаватели	42
Лауреаты премий им. К.А. Москаленко и им. С.Л. Коцаря.....	46

РАЗДЕЛ II. ФАКУЛЬТЕТЫ

Факультет физико-математических и компьютерных наук	48
Филологический факультет	63
Исторический факультет	76
Естественно-географический факультет.....	90
Факультет иностранных языков.....	101
Факультет физической культуры и спорта	117
Факультет технологии и предпринимательства.....	126
Международный факультет	134
Художественно-графический факультет	142
Факультет повышения квалификации	154
Факультет информационных и социальных технологий	162
Факультет лингвистики и межкультурной коммуникации	171
Факультет педагогики и психологии	183
Институт культуры и искусства	193

ОБЩЕУНИВЕРСИТЕТСКИЕ КАФЕДРЫ..... 201

Кафедра иностранных языков.....	202
Кафедра теории и истории педагогики.....	209
Кафедра философии и социально-политических теорий.....	215

РАЗДЕЛ III. ПОДРАЗДЕЛЕНИЯ

Административно-хозяйственная часть	220
Аспирантура.....	222
Библиотека	224
Здравпункт	232
Информационно-аналитический центр	232
Отдел педагогической практики.....	234
Профсоюзная организация преподавателей и сотрудников	236
Профсоюзная организация студентов	244
Режимно-секретное подразделение	251
Столовая «Студенческая».....	252
Управление бухгалтерского учета и контроля	254
Управление делами.....	256
Управление кадрового обеспечения	261
Учебное управление.....	263
Центр довузовского и дополнительного образования.....	264

ЗАКЛЮЧЕНИЕ

Ученый совет	268
Обращение ректора П.Г. Бугакова	269