

14 15-16  
23

15-16  
23

GÉOGRAPHIE  
DU DÉPARTEMENT  
DE LA  
**CÔTE-D'OR**

AVEC UNE CARTE COLORIÉE ET 17 GRAVURES

PAR

**ADOLPHE JOANNE**

AUTEUR DU DICTIONNAIRE GÉOGRAPHIQUE ET DE L'ITINÉRAIRE  
GÉNÉRAL DE LA FRANCE

---

**DIXIÈME ÉDITION**

---

PARIS

LIBRAIRIE HACHETTE ET C<sup>ie</sup>

79, BOULEVARD SAINT-GERMAIN, 79

1902

Droits de traduction et de reproduction réservés.

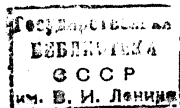
# TABLE DES MATIÈRES

## DÉPARTEMENT DE LA CÔTE-D'OR

I	1	Nom, formation, situation, limites, superficie. . . . .	1
II	2	Physionomie générale . . . . .	2
III	3	Cours d'eau . . . . .	5
IV	4	Climat . . . . .	13
V	5	Curiosités naturelles. . . . .	14
VI	6	Histoire . . . . .	15
VII	7	Personnages célèbres. . . . .	27
VIII	8	Population, langue, culte, instruction publique. . . . .	30
IX	9	Divisions administratives. . . . .	31
X	10	Agriculture. . . . .	36
XI	11	Industrie. . . . .	39
XII	12	Commerce, chemins de fer, routes. . . . .	42
XIII	13	Dictionnaire des communes. . . . .	44

## LISTE DES GRAVURES

1	Vallée de l'Ouche . . . . .	5
2	Ancien rempart à Saulieu . . . . .	7
3	Fontaine de la Douix, à Châtillon-Sur-Seine. . . . .	9
4	Statue de Vercingétorix, à Alise. . . . .	17
5	Église Notre-Dame, à Dijon. . . . .	19
6	Tombeau de Jean sans Peur, au musée de Dijon. . . . .	21
7	Place Darcy, à Dijon . . . . .	25
8	Dijon : cathédrale Saint-Bénigne . . . . .	25
9	Statue de Buffon, à Montbard. . . . .	27
10	Église Notre-Dame d'Auxonne. . . . .	45
11	Hôpital de Beaune. . . . .	49
12	Château de Bussy-Rabutin . . . . .	51
13	Église Saint-Michel, à Dijon . . . . .	55
14	Puits de Moïse, à Dijon . . . . .	57
15	La tour de Bar, à Dijon . . . . .	58
16	Montbard. . . . .	65
17	Ancien rempart à Semur . . . . .	71



Imprimerie Lahure, rue de Fleurus, 9, à Paris.

DÉPARTEMENT  
DE  
**LA CÔTE-D'OR**

---

**I. — Nom, formation, situation, limites. superficie.**

Le département de la Côte-d'Or a pris son *nom* de la Côte-d'Or, chaîne de hautes collines, qui le traverse du nord au sud, et qui, à son tour, doit son appellation à des vignobles dont les vins faisaient la gloire et la fortune de cette région de la France, mais qui sont aujourd'hui en partie détruits par le phylloxéra.

Il fut formé, en 1790, de la partie centrale et de portions septentrionales de l'ancienne province de **Bourgogne**, dont la capitale, Dijon, est devenue le chef-lieu du département, à sa création

Il est *situé* dans la région de l'Est, et son chef-lieu est à 315 kilomètres au sud-est de Paris par le chemin de fer, à 250 seulement à vol d'oiseau. Il est compris entre 46° 54' et 48° 2' de latitude nord et 1° 44' et 3° 11' de longitude est.

Le département de la Côte-d'Or est *borné* : au nord, par le département de l'Aube ; au nord-est, par celui de la Haute-Marne ; à l'est, par ceux de la Haute-Saône et du Jura ; au sud, par celui de Saône-et-Loire ; à l'ouest, par ceux de la

Nièvre et de l'Yonne. Il n'a guère de limites naturelles : çà et là un ruisseau insignifiant, rarement une rivière, comme l'Aube au nord, la Saône et l'Ognon à l'est, la Dheune au sud, le séparent des départements environnants.

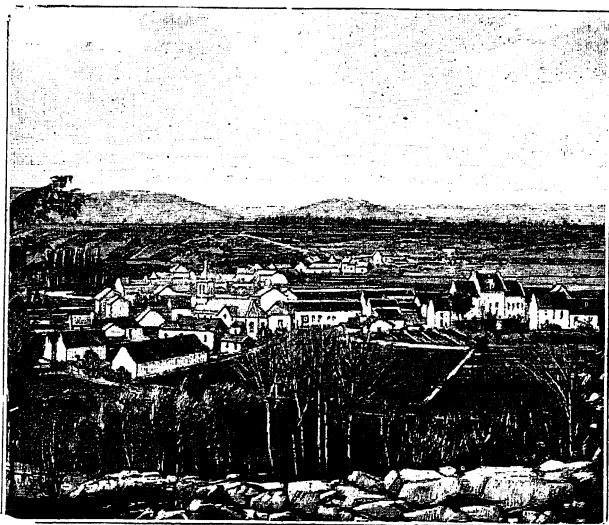
Sa *superficie* est de 878,600 hectares; trois départements seulement sont plus grands : la Gironde, les Landes et la Dordogne. Sa plus grande *longueur*, — du nord au sud, — est en ligne droite de près de 125 kilomètres; sa plus grande *largeur*, — de l'ouest à l'est, — est, à vol d'oiseau, de 108 kil. Le pourtour du département atteint 490 kil.

## II. — **Physionomie générale.**

Dans le sud-ouest du département de la Côte-d'Or, la plus grande portion des cantons de Saulieu et de Liernais et une partie de ceux de Semur, de Précy-sous-Thil, d'Arnay-le-Duc appartiennent au massif granitique du **Morvan**. Des montagnes et des collines arrondies ou coniques; un grand nombre de petites sources, de ruisseaux; des prés mouillés et tourbeux dans des vallons sinueux et profonds; des étangs à fond de roche, aux rives ombragées; des bois, quelques forêts de chênes et de hêtres; des acacias, des bouleaux, des châtaigniers; un sol peu fertile; des champs de seigle, d'avoine et de sarrasin; peu ou pas de vignes, tels sont les traits principaux de cette partie de la Côte-d'Or. C'est là que se trouve le point culminant du département, le *mont de Gien*, qui domine Menessaire, canton de Liernais : cette montagne a 723 mètres d'élévation au-dessus de la mer. Le *Gros-Moux*, voisin du mont de Gien, atteint 721 mètres.

Le reste du département de la Côte-d'Or appartient en grande partie à la formation calcaire, et la grande plaine comprise entre la Saône et les premiers escarpements de la Côte-d'Or est l'un des pays les plus fertiles de la Bourgogne. C'est sur la Saône, en aval de Seurre, que se trouve le point le plus bas du département (177 mètres).

Par les eaux qu'elle envoie à la Seine et à la Loire, la Côte-d'Or relève du bassin de l'Atlantique; par celles qui se dirigent vers le Rhône, elle appartient au bassin de la Méditerranée; la chaîne de collines qui coupe le département en deux parties à peu près égales sépare les eaux qui vont à la Seine et à la Loire de celles qui, par la Saône, gagnent le Rhône. Elle fait donc partie de la grande ligne de faite européenne



Vallée de l'Ouche.

entre l'Océan et la Méditerranée, et occupe ainsi une place importante dans l'orographie de la France.

La direction de la ligne de faite est du N.-N.-E. au S.-S.-O.; elle s'appelle dans le départ. de la Haute-Marne et dans une partie du département de la Côte-d'Or **Plateau de Langres**. Cette ligne de faite, d'une altitude moyenne de 460 mètres, donne naissance, du côté de l'est, à des chaînons, espèces