

M $\frac{97}{65}$

А
Профессоръ Н. Султановъ.

*стихотворенію
Веневи тиноу*

*Вини тиноу
фрагментъ автора*

№ 94
65, 5 вкл.
ПАМЯТНИКЪ
ИМПЕРАТОРУ АЛЕКСАНДРУ II № 149

въ Кремлѣ Московскомъ.



Издание редакціи журнала «СТРОИТЕЛЬ».



С.-ПЕТЕРБУРГЪ.

Типографія Е. Евдокимова. Троицкая ул., № 18.

1898.

А

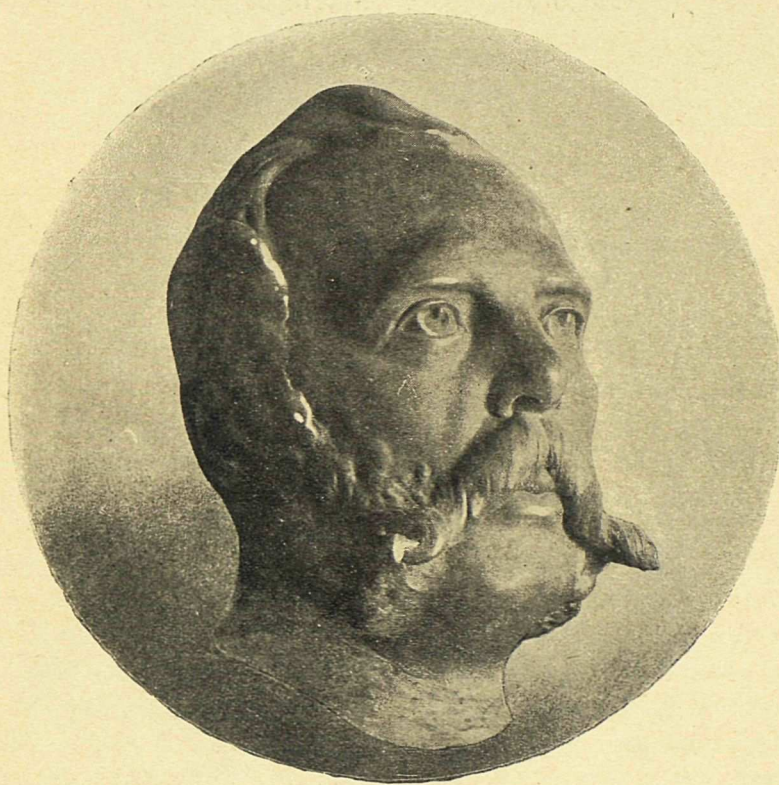
А
Профессоръ Н. Султановъ.



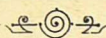
на отв.

ПАМЯТНИКЪ
ИМПЕРАТОРУ АЛЕКСАНДРУ II

въ Кремлѣ Московскомъ.



Издание редакціи журнала «СТРОИТЕЛЬ».

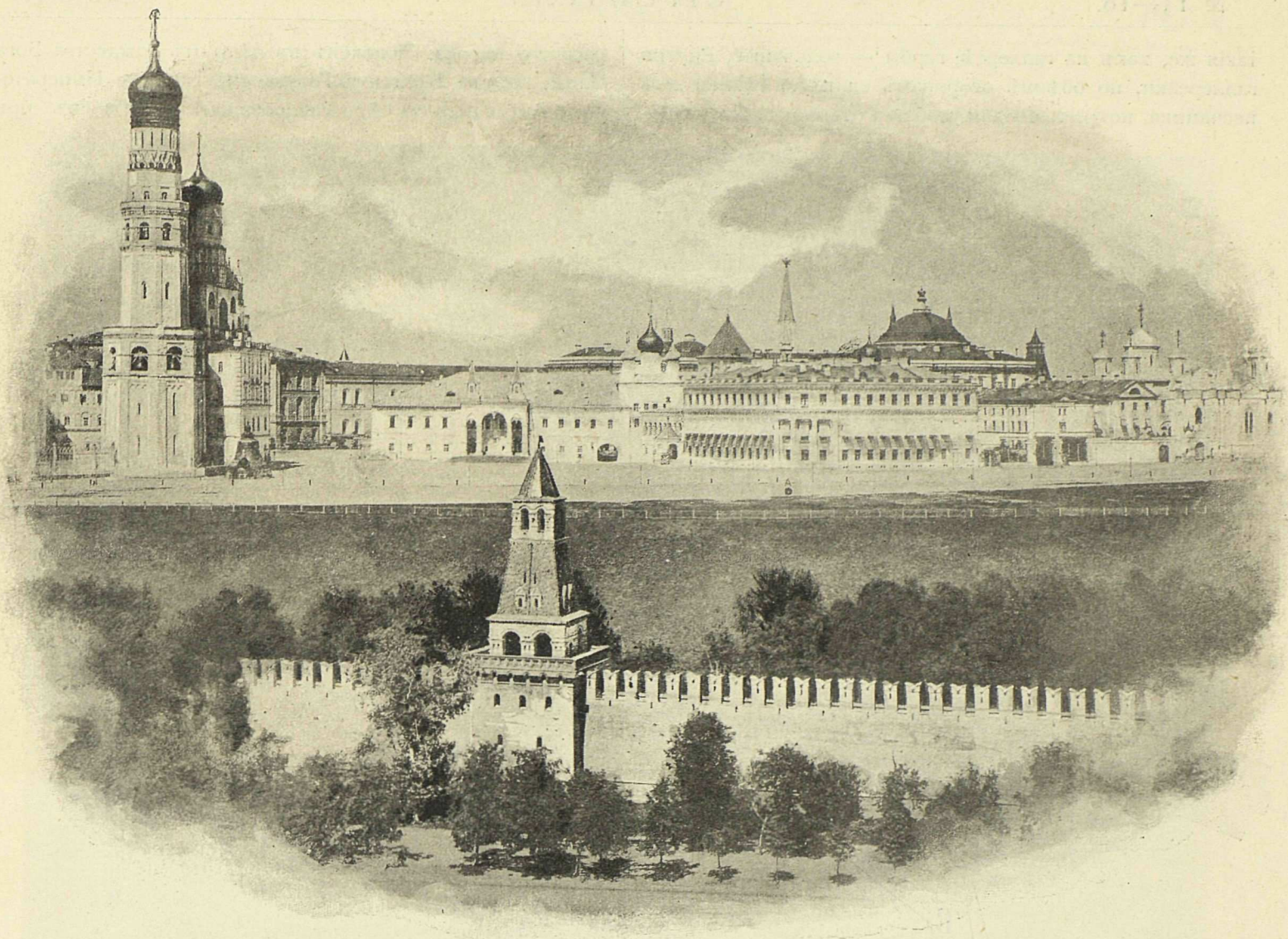


С.-ПЕТЕРБУРГЪ.
Типографія Е. Евдокимова. Троицкая ул., № 18.
1898.

Дозволено цензурою. С.-Петербургъ, 17 августа 1898 г.



2007096047



1. Общій видъ Кремля до постройки памятника. А—мѣсто памятника.

Памятникъ Императору Александру II въ Московскомъ Кремлѣ.

I.

Памятникъ Царю-Освободителю въ Кремлѣ Московскомъ поставленъ на южномъ склонѣ Кремлевскаго холма и обращенъ фасадомъ внутрь Кремля. Верхнею площадью онъ примыкаетъ ко вѣшнему краю плаца, а нижнею своею лѣстницею выходитъ на площадку нижняго Кремлевскаго сада, лежащую у церкви свв. Константина и Елены. Разстояніе отъ памятника до Кремлевской стѣны около 24 саж., а до Николаевского дворца около 51 саж. (См. № 2, генеральный планъ).

Памятникъ имѣетъ $17\frac{1}{2}$ саж. протяженія по лицевому фасаду и 16 саж. по боковому, и занимаетъ площадь въ 280 кв. саж. Такимъ образомъ, онъ представляетъ собою весьма значительные размѣры, но, будучи поставленъ на склонѣ холма, нисколько не отнимаетъ мѣста, столь необходимаго въ Кремлѣ во время значительныхъ стеченій народа, какъ напр. въ Свѣтло-Христову заутреню, при крестныхъ ходахъ, чтеніи Высочайшихъ манифестовъ и пр.

По общему своему виду памятникъ состоитъ изъ выступа, обрамленнаго поверху съ трехъ сторонъ сквозною галлерейкою, посрединѣ котораго стоитъ статуя покойнаго Государя подъ высокимъ балдахиномъ, или сѣнью, съ шатровымъ верхомъ (3—5).

Выступъ этотъ, высотой въ 7 саж., имѣетъ фасадъ, обработанный на подобіе стѣнъ и башенъ Кремля и Китай-города; по двумъ сторонамъ его тянутся по склону горы боковыя лѣстницы, которыя соединяются внизу въ одинъ общій широкій сходъ, выходящій въ нижній Кремлевскій садъ. (См. № 5). Всѣ части выступа облицованы крайне твердымъ метлахскимъ кирпичемъ и имѣютъ архитектурныя тяги изъ бѣлаго песчаника. Ступени же и площадки лѣстницъ сдѣланы изъ свѣтлосѣраго финляндскаго гранита.

Галлерей, идущая по верхнему краю выступа, имѣетъ 43 саж. длины, 2 саж. высоты (до крыши) и $5\frac{1}{2}$ арш. ширины; она спроектирована вся сквозная и сооружена изъ бѣлаго песчаника; ея арки и своды поддерживаются 144-мя колоннами. Она покрыта бронзовыми черепицами двухъ сортовъ, вызолоченными и зелеными (окисленными), которыя расположены въ узоръ. Крыша галлерей украшена отливнымъ бронзовымъ конькомъ, вызолоченнымъ черезъ огонь.

Въ галлерейку ведутъ два входа, покрытые шатровыми крышами; надъ правымъ входомъ, на шатрѣ, помѣщенъ гербъ дома Романовыхъ—грифонъ съ мечемъ и щитомъ, а надъ лѣвымъ входомъ—гербъ Москвы, т. е. изображеніе св. Георгія Побѣдоносца. Самые входы сооружены изъ бѣлаго песчаника, а кровли