

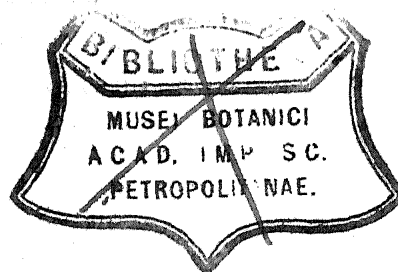
BULLETIN
du Club Alpin de Crimée
et du Caucase.



ЗАПИСКИ **Крымско-Кавказского** **Горного Клуба**

ОДЕССА.

1908.



№№ 1, 2 и 3.

ОДЕССА.

Тип. Акціонерного Южно-Русского Общества Печатного Дѣла
(Пушкинская ул., соб. д. № 18).

О новой туфовой пещерѣ близъ деревни Кизиль-Хоба.

(Сообщеніе проф. А. М. Зайцева въ общемъ годовичномъ собраніи членовъ Ялтинскаго Отдѣленія Крымско-Кавказскаго Горнаго Клуба 16 марта 1908 г.).

Задаваясь цѣлью всесторонняго изслѣдованія крымскихъ горъ, Горный Клубъ по уставу оказываетъ содѣйствіе посѣщенію и изслѣдованію ихъ туристами и др. лицами. На долю Ялтинскаго Отдѣленія, находящагося въ центрѣ южнаго берега Крыма,—этого благодатнаго уголка Тавриды, преимущественно посѣщаемого туристами,—выпадаетъ, такимъ образомъ, особенно оживленная дѣятельность по организациі экскурсій. Благодаря послѣднимъ, Отдѣленіе способствуетъ распространенію свѣдѣній о горахъ Крыма, объ особенностяхъ его природы и проч., и привлекаетъ къ посѣщенію и къ участію въ изслѣдованіи крымской природы все большее и большее число туристовъ и др. лицъ. Признавая за экскурсіями первенствующее значеніе въ дѣятельности Отдѣленія, мы намѣрены занять сегодня ваше вниманіе краткимъ сообщеніемъ о новой туфовой пещерѣ близъ дер. Кизиль-Хоба. Посѣщеніе пещеръ, входящее въ программу нѣкоторыхъ организуемыхъ Отдѣленіемъ экскурсій, представляетъ немалый интересъ для туристовъ. Вы сразу переноситесь какъ бы въ другой, полный таинственности, міръ: за длинными, мѣстами весьма узкими корридорами и проходами, слѣдуютъ болѣе или менѣе обширныя залы, расположенныя иногда въ нѣсколько ярусовъ, затѣйливо украшенныя известковыми натеками—сталактитами и сталагмитами. Свѣшиваясь съ потолка и образуя выступы на днѣ пещеры, они соединяются мѣстами въ стройно высящіяся колонны, раздѣля-

ющія пещеру на отдѣльныя камеры, придающія ей видъ лабиринта. Отсюда еще бѣльшая таинственность этихъ подземныхъ пустотъ, не говоря уже о томъ интересѣ, который вызываютъ со стороны туриста вопросы объ образованіи самыхъ пещеръ, ста-

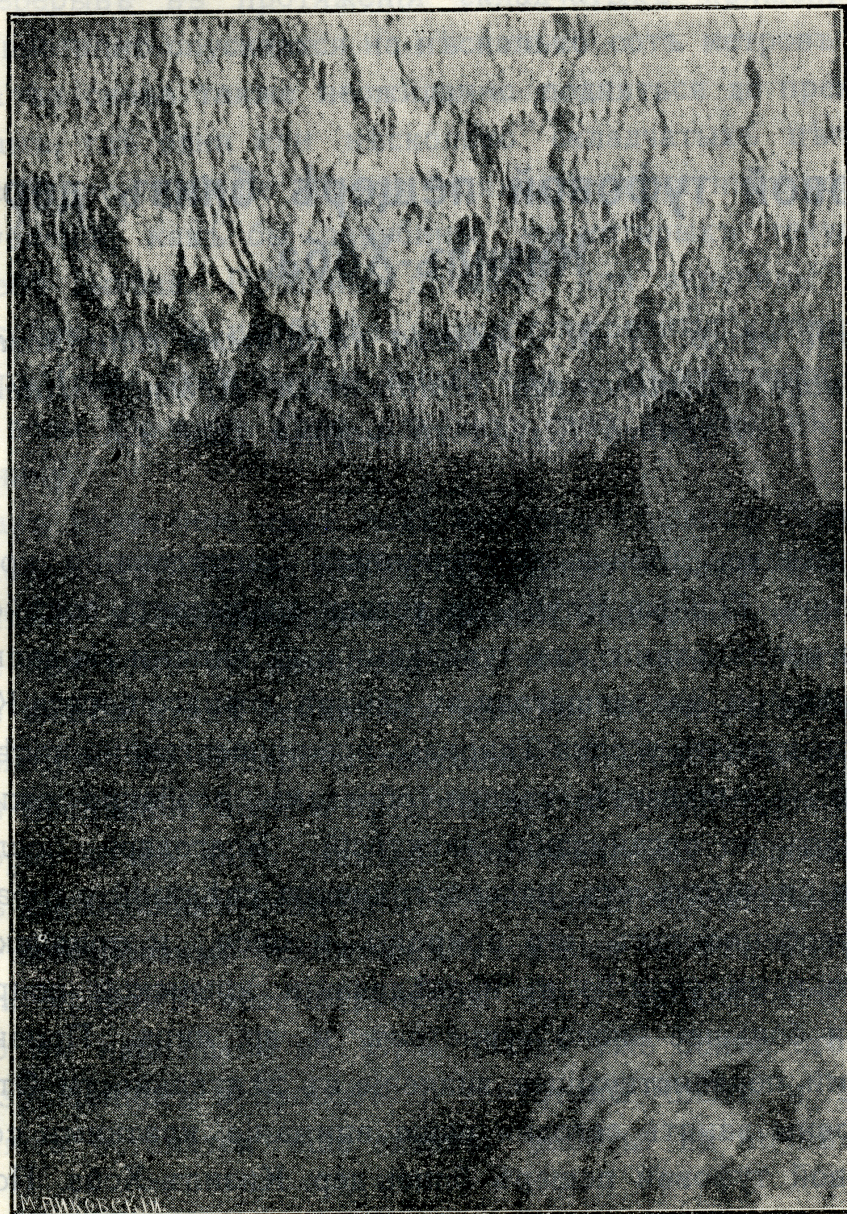


Рис. 1.

лактитовъ и сталагмитовъ и др. Таковы, на примѣръ, пещеры Чатырдага, посѣщеніе которыхъ входитъ и составляетъ главнѣйшую цѣль экскурсіи въ эту мѣстность. Неослабѣвающій интересъ туристовъ къ посѣщенію Чатырдага повелъ къ тому, что въ прошломъ году экскурсіи эти были приурочены къ извѣстнымъ днямъ недѣли (дважды). Нужно отдать должную справедливость Ялтин-

скому Отдѣленію: оно поработало немало съ цѣлью организаціи упомянутыхъ экскурсій, сдѣлавъ многое для того, чтобы облегчить экскурсантамъ посѣщеніе Чатырдага и его пещеръ и др. Но работа въ этомъ направленіи предстоитъ Отдѣленію и въ будущемъ,

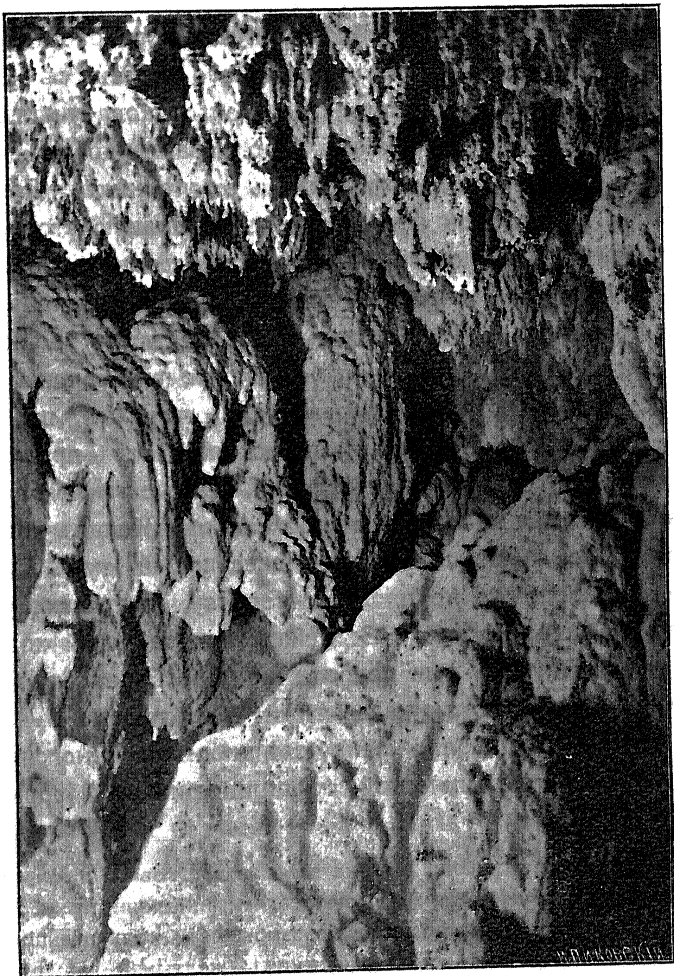


Рис. 2.

тѣмъ болѣе, что число интересныхъ для посѣщенія туристами пещеръ годъ отъ году все увеличивается. Не обращаясь за другими примѣрами, укажемъ на тѣ же чатырдагскія пещеры: къ посѣщавшимся еще недавно двумъ пещерамъ Бинь-башъ-хоба и Суукъ-хоба прибавились пещеры (№№ 3 и 4), открытыя въ 1905 г.¹⁾.

¹⁾ См. нашу замѣтку: „Изъ впечатлѣній поѣздки къ пещерамъ Чатырдага“.

Есть свѣдѣнія за самое послѣднее время объ открытіи хода изъ Суукъ-хоба, ведущаго, можетъ быть, въ новую пещеру. Въ ряду открытій новыхъ пещеръ, на этотъ разъ, по близости давно уже извѣстныхъ пещеръ Кизиль-хоба, представляетъ извѣстный интересъ туфовая пещера. Подобно нѣкоторымъ другимъ пещерамъ, она открыта случайно, благодаря разработкѣ въ этой мѣстности известковаго туфа, добываемаго здѣсь съ 1905 года г. Рыковымъ на арендованномъ у кн. Долгорукова участкѣ²⁾. Пещера эта находится у дороги изъ дер. Кизиль-хоба³⁾ къ пещерамъ того же имени, не доходя этихъ послѣднихъ. Дорога изъ Кизиль-Хоба къ туфовой пещерѣ идетъ по правую сторону рѣчки Кизиль-Хоба, надъ обрывистымъ берегомъ горнаго потока, сложеннымъ въ началѣ пути изъ крупнозернистаго песчаника, переходящаго въ конгломератъ, выступающій до самаго уровня рѣчки. Далѣе по дорогѣ, надъ упомянутыми породами видны красные мраморовидные известняки, переходящіе мѣстами въ красную глину, переполненную обломками известняка: это—продуктъ разрушенія послѣдняго. Тѣ же известняки, частью темно-сѣраго цвѣта, слагаютъ утесы, высящіеся по обѣ стороны Кизиль-хоба, около пещеръ и далѣе, выше по рѣчкѣ. Известковый туфъ образуетъ довольно значительную по площади террасу, достигающую мощности нѣсколькихъ сажень⁴⁾. Въ пещеру ведетъ узкій ходъ, обращенный на Ю.-В.; есть еще другой, но онъ заваленъ камнями. Передъ нами—залъ, почти квадратный, высотой до 3—3½ саж. (рис. 1 и 2)⁵⁾. Съ потолка зала свѣшиваются многочисленные сталактиты то остро-конической, то цилиндрической формы, крас-

²⁾ Какъ намъ передавали, добыча здѣсь известковаго туфа, изъ котораго выпиливается штучный камень, употребляемый, главнымъ образомъ, въ Симферополѣ на постройки, вслѣдствіе невозможности конкуренціи его, благодаря дороговизнѣ перевозки, съ Сарабузскимъ (желтымъ) камнемъ, уже не производится.

³⁾ Отстоитъ въ 2-хъ верстахъ отъ деревни Біюкъ-Чевке, лежащей въ 29 верстахъ отъ Алушты, по симферопольскому шоссе; отъ деревни Кизиль-хоба до пещеръ — 1½—2 версты.

⁴⁾ Ранѣе туфъ добывали въ другомъ мѣстѣ, выше по рѣчкѣ; существовавшая здѣсь пещера уже обрушилась. — О мощныхъ отложеніяхъ известковаго туфа около пещеръ Кизиль-хоба упоминаетъ г. Соколовъ въ „Прошломъ и настоящемъ земли“, стр. 212.

⁵⁾ Воспроизведены съ фотографическихъ снимковъ, любезно предоставленныхъ мнѣ препараторомъ симферопольскаго музея З. Ф. Сватошемъ.