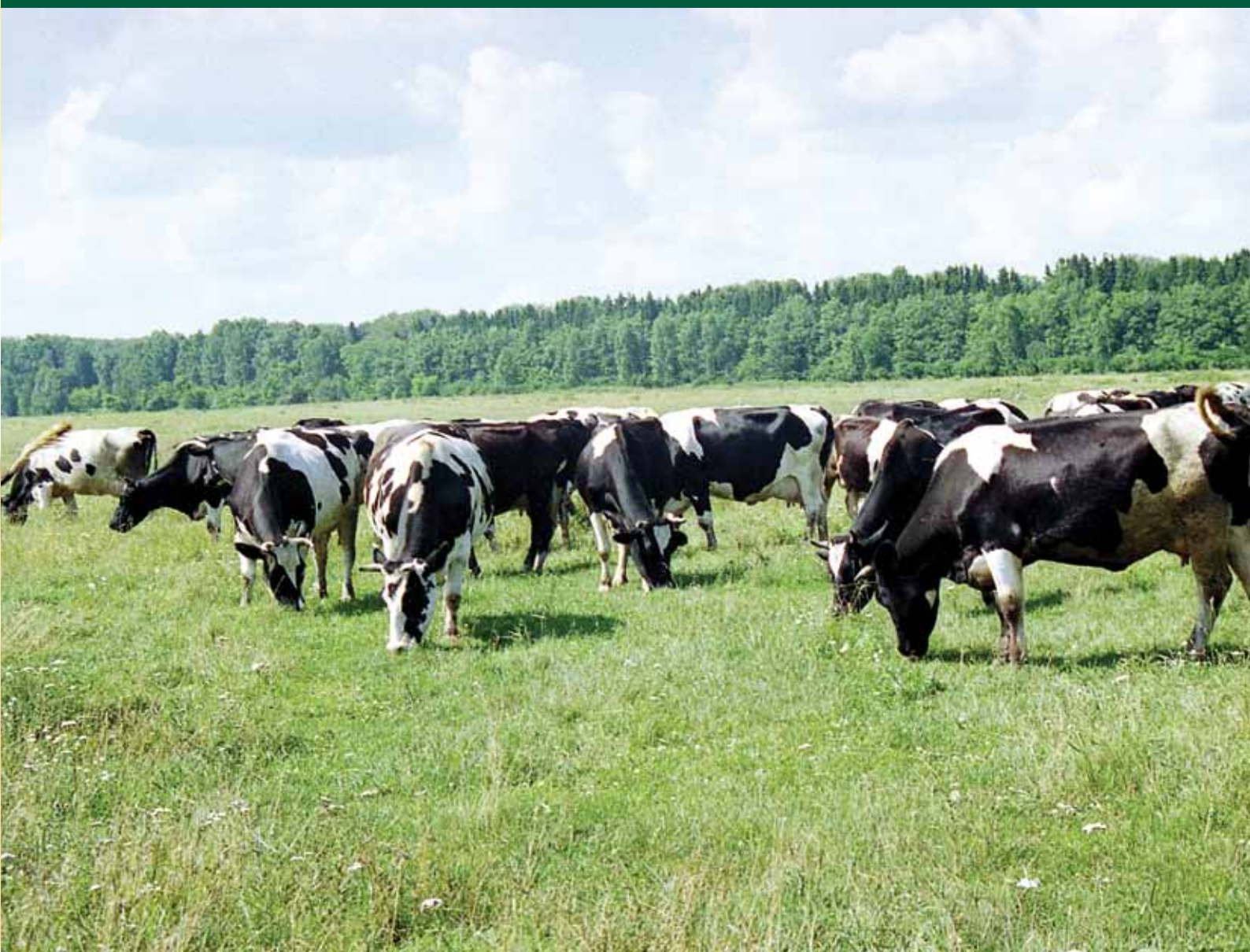


# **ЭКОНОМИКА** **СЕЛЬСКОХОЗЯЙСТВЕННЫХ** **И ПЕРЕРАБАТЫВАЮЩИХ** **ПРЕДПРИЯТИЙ**

ISSN 0235-2494

**5** 2012

Ежемесячный  
теоретический  
и научно-  
практический  
журнал



Основан в октябре 1926 года  
Ежемесячный теоретический  
и научно-практический журнал

Учредители:

МИНИСТЕРСТВО СЕЛЬСКОГО  
ХОЗЯЙСТВА РОССИЙСКОЙ ФЕДЕРАЦИИ  
РЕДАКЦИЯ ЖУРНАЛА

# ЭКОНОМИКА СЕЛЬСКОХОЗЯЙСТВЕННЫХ И ПЕРЕРАБАТЫВАЮЩИХ ПРЕДПРИЯТИЙ

5<sup>2012</sup>

Главный редактор

**С.К. ДЕВИН**

Редакционная коллегия:

**Р.А. АЛБОРОВ**

**А.И. АЛТУХОВ**

**В.Е. БЕРДЫШЕВ**

**Г.В. БЕСПАХОТНЫЙ**

**М.Ф. БЫЧКОВ**

**Ф.И. ВАСЬКИН**

**В.Д. ГОНЧАРОВ**

**В.К. ДЕВИН**

(зам. главного редактора)

**А.Н. ЛУБКОВ**

(зам. главного редактора)

**В.З. МАЗЛОВ**

**В.И. НЕЧАЕВ**

**С.Б. ОГНИВЦЕВ**

**А.Г. ПАПЦОВ**

**П.М. ПЕРШУКЕВИЧ**

**В.А. ПЕТРОВ**

**С.Н. СЕРЁГИН**

**А.Ф. СЕРКОВ**

**А.Н. СЁМИН**

**А.Н. ТАРАСОВ**

**А.В. ТКАЧ**

**И.Г. УШАЧЁВ**

**В.Н. ХЛЫСТУН**

Редакция:

**Р.Г. ЖАБАРОВА**

Художественное

редактирование и верстка:

**Н.Г. Глебовский**

Фото:

**Б.Г. Ворсанов**

Подписано в печать 23.04.2012

Формат 60х88 1/8. Бумага офсетная № 1.

Печать офсетная. Усл. печ. л. 11,76

Заказ 276

Почтовый адрес редакции:

127550, Москва, Лиственничная  
аллея, д. 16 А, корп. 4, оф. 1900,  
журнал «Экономика с/х и п.п.»

Тел./факс: (499) 977-68-11,

Тел. 8-916-386-12-04 (моб.)

E-mail: espp@yandex.ru

http://www.eshpp.ru

Отпечатано в ООО «Подольская периодика»  
142110, Московская область, г. Подольск,  
ул. Кирова, 15.

Журнал зарегистрирован в Комитете  
Российской Федерации по печати  
23 марта 1995 года.

Свидетельство о регистрации № 011021

## СОДЕРЖАНИЕ

### АГРАРНАЯ ЭКОНОМИЧЕСКАЯ ПОЛИТИКА

Крылатых Э.Н. – Аграрные аспекты присоединения России к ВТО .....	1
Костяев А.И., Костусенко И.И. – Обеспечение продовольственной безопасности России: региональный аспект .....	4
Шутков А.А., Шутков С.А. – Проблемы совершенствования механизма развития процессов интеграции перерабатывающих и сельскохозяйственных предприятий .....	8
Серёгин С.Н., Каширина О.Н., Колончин К.В. – Принципы и особенности территориального размещения производственной базы пищевой промышленности России ....	12
Козлов В.В. – ВТО меняет ситуацию в сельском хозяйстве страны, но сможем ли мы «вписаться» в эту ситуацию? .....	19
Нуралиев С.У. – Продовольственный рынок и механизм его регулирования.....	24
Эльдиева Т.М. – Либерализация мировой торговли продовольствием: последствия для аграрной экономики регионов России .....	27

### ПРЕДПРИЯТИЯ АПК В РЫНОЧНОЙ ЭКОНОМИКЕ

Демьянов Н.С., Магомедов А.-Н.Д., Федюшин Д.Ю. – Эволюция развития инфраструктуры рынка и ее теоретических основ .....	33
Нечаев В.И., Артемова Е.И., Бурса И.А., Барчо М.Х. – Эффективность создания лаборатории по производству и трансплантации эмбрионов КРС в Краснодарском крае .....	39
Ильин С.Ю. – Пути повышения эффективности использования производственных ресурсов в сельском хозяйстве Удмуртии .....	42
Макаров Д.И. – Оптимизация сырьевых зон сахарных заводов как средство увеличения производства свекловичного сахара (на материалах Пензенской области).....	44

### ИННОВАЦИОННОЕ РАЗВИТИЕ

Никитин А.В. – Инновационное развитие АПК в России: мифы и реальность .....	47
---	----

### БУХГАЛТЕРСКИЙ УЧЕТ И АУДИТ

Алборов Р.А., Концевая С.М., Остаев Г.Я., Захарова Е.В. – Управленческие аспекты бухгалтерского учета биологических активов .....	49
--	----

### ФИНАНСЫ И КРЕДИТ

Холодов П.П. – Развитие методики оценки использования оборотного капитала в системе управления сельским хозяйством .....	53
---	----

### ФОРМЫ ХОЗЯЙСТВОВАНИЯ: ОПЫТ, ПРОБЛЕМЫ

Козлов М.П., Летов В.М. – Роль сырьевой базы в развитии малой переработки сельхозпродукции на кооперативной основе .....	56
---	----

### КООПЕРАЦИЯ И ИНТЕГРАЦИЯ В АПК

Самоделькин А.Г., Грибков М.В., Шамина О.В., Капанова Л.Д. – Основные направления развития интеграционных связей в мясном подкомплексе Нижегородской области.....	61
Авакумова Г.В. – Становление и развитие сельских кредитных кооперативов в Республике Башкортостан .....	64

### РЫНОК ПРОДОВОЛЬСТВИЯ И МАТЕРИАЛЬНО-ТЕХНИЧЕСКИХ СРЕДСТВ

Агирбов Ю.И., Мухаметзянов Р.Р. – Классификация и определяющие факторы рынка плодово-ягодной продукции .....	68
Стрелков Е.В., Иванова С.В. – Современное состояние российского рынка молока и молочной продукции.....	71
Еремеева Н.А. – Цена как фактор развития регионального рынка продовольствия .....	76

### ЗА РУБЕЖОМ

Соколова Ж.Е. – Производство, переработка и реализация продукции органического сельского хозяйства в странах ЕС .....	79
Казарян А.Р., Бадалян М.Э. – Международный опыт арендования сельскохозяйственных угодий и пути его использования в Республике Армения .....	85

### ОФИЦИАЛЬНЫЕ МАТЕРИАЛЫ

Об утверждении методики определения страховой стоимости и размера утраты (гибели) урожая сельскохозяйственной культуры, утраты (гибели) посадок многолетних насаждений. Приказ Минсельхоза РФ от 21 февраля 2012 г. №124 .....	90
Другие официальные материалы .....	91
Вопрос + Ответ .....	52, 55, 89
Contents/Содержание на английском языке .....	3-я стр обл.

© “Экономика сельскохозяйственных и перерабатывающих предприятий”. 2012

Передача материалов допускается только с письменного согласия редакции. Рукописи, фотографии, рисунки рецензируются по усмотрению редакции и не возвращаются.



# АГРАРНЫЕ АСПЕКТЫ ПРИСОЕДИНЕНИЯ РОССИИ К ВТО



**Э.Н. КРЫЛАТЫХ**, академик Россельхозакадемии

Спустя 18 лет с начала переговоров «министерская» конференция стран – участниц ВТО 16 декабря 2011 г. одобрила пакет документов – обязательств России по ее присоединению к ВТО. Значимость события была отмечена высказыванием главы этой организации Паскаля Лами: «Россия станет одним из лидеров, активным членом ВТО». Президент РФ Д.А. Медведев отметил: «Этот итог длительных и непростых переговоров выгоден как России, так и нашим будущим партнерам. Благодарю всех участников переговоров за достижение важного результата».

Наконец, главный переговорщик от России М.Ю. Медведков в интервью РИА «Новости» сказал: «Как раз сельскохозяйственный комплекс от ВТО выиграет больше всего. Во-первых, сельскохозяйственный рынок в мире традиционно очень закрытый, и особенно он закрыт для нас, пока мы не члены ВТО. И речь не только о квотах на ввоз сельхозпродукции, которые для нас закрыты, но и о ветеринарном и фитосанитарном регулировании, которое в ряде стран для российских товаров более жесткое. А участие в ВТО создает довольно неплохие предпосылки для расширения рынков сбыта, не с первого дня, конечно, но в перспективе, потому что мы создадим более лучшие условия, поскольку сейчас нет вообще никаких правовых рамок».

Есть ли у нас основания для такого оптимизма? Попробуем рассмотреть некоторые доступные для изучения условия присоединения к ВТО, способные повлиять на уро-

вень продовольственной безопасности России.

Пока нет общепринятой методологии оценки последствий членства России в ВТО на ближайшее время и более отдаленный период. Однако появляются отдельные экспертные оценки, прогнозные расчеты, организуются «круглые столы», семинары по этому острому вопросу.

Такая работа проводится и в отделе регулирования аграрных рынков ВИАПИ имени А.А. Никонова. Проходит апробацию метод оценки динамики и структурных изменений агропродовольственного экспорта и импорта России с учетом предстоящего снижения импортных пошлин, отмены квот, запретов на поддержку экспорта, неизбежного изменения объемов господдержки, относимой к «желтой корзине».

Рассмотрим интегральные показатели предстоящей либерализации российского рынка путем снижения импортных тарифов на продукцию сельского хозяйства, промышленности и средневзвешенных тарифов в целом по народному хозяйству (табл. 1).

По сельскохозяйственным товарам средний таможенный тариф будет незначительно снижаться в ближайшие 2-3 года – всего на 0,4 процентных пункта. Однако к 2020 г. он снизится в 1,3 раза – до 11,3%. По промышленным товарам после повышения тарифа в 1,2 раза в краткосрочном периоде он должен будет снизиться до 6,4%, то есть в 1,8 раза. Наконец, средневзвешенный тариф должен снизиться с 11,9 до 7,1%, то есть в 1,7 раза.

Известно, что чувствительный уровень защиты могут обеспе-

чить ставки таможенной пошлины на уровне 18-20% от цены импортных товаров. Это значит, что при тарифных ставках 7-11% Россия утратит возможность существенного импортозамещения, особенно по агропродовольственной продукции.

По условиям ВТО Россия должна снизить барьеры (квоты и пошлины) для импорта, обнулить экспортные пошлины, сократить субсидирование целых отраслей. В итоговом документе по обязательствам России есть конкретные уровни и сроки снижения барьеров по конкретным видам мясной продукции (табл. 2).

Общий принцип принимаемых обязательств по либерализации российского рынка мяса – сохранение импортных квот на современном или близком к нему уровне до 2018 г., в том числе: по говядине – 570 тыс. т, свинине – 430 тыс. т, по мясу птицы – 350 тыс. т. По отношению к прогнозируемому импорту это около 20-40% его стоимости.

Таможенные пошлины в пределах квоты и вне ее дифференцированы: по говядине – в 3,7 раза, по мясу птицы – в 3,2 раза. Иная ситуация по свинине, где внутри квоты предусмотрена нулевая ставка, то есть беспошлинный ввоз 430 тыс. т свинины. Это отрицательно скажется на отечественном свиноводстве. Такая ситуация уже была характерна для Украины, рынок которой заполнен импортным салом, а многие свиноводческие хозяйства обанкротились.

Если за ближайшие 7-8 лет животноводство в России не достигнет уровня конкурентоспособности, сопоставимого с уровнем основных экспортеров мяса в нашу страну, отечественное животноводство, прежде всего производство говядины, может «рухнуть». Чтобы этого не произошло, требуются крупные инвестиции в строительство современных комплексов, обновление породного состава скота и птицы,

Таблица 1  
**Обязательства России по изменению таможенных ставок на импорт, %**

Виды продукции	Современный уровень ставок	Уровень через 2-3 года после присоединения в ВТО	Обязательства по завершении имплементационного периода
Сельскохозяйственные товары	15,6	15,2	11,3
Промышленные товары	9,4	11,2	6,4
Средневзвешенный импортный тариф	10,3	11,9	7,1

переход на новые ресурсосберегающие технологии, принципиально новый уровень зооветеринарного обслуживания, комплексная переработка мясного сырья и пр.

Изменяющиеся условия внешней торговли после присоединения России к ВТО были включены в модели AGLINK-COSIMO для прогнозирования объемов производства основных видов мяса до 2020 г.

График (см. рисунок) наглядно отражает предшествующий период развития животноводства – с 2000 по 2010 г. – и одну из возможных траекторий с 2012 по 2020 г.

Выполнение условий ВТО до 2018 г. не будет сильно влиять на динамику импорта, поскольку импортные пошлины и квоты практически не изменятся по говядине и мясу птицы. Начнет действовать фактор естественного замещения импорта за счет прироста собственного производства, особенно в птицеводстве и в какой-то мере в мясном скотоводстве – по говядине. Значительный рост импорта ожидается по свинине, так как внутриквотная пошлина обнуляется уже со следующего года, а в 2020 г. с отменой квот устанавливается единая пошлина на импортную свинину в размере 25%. Это может быть сильным ударом по отечественному свиноводству. Подтверждается опасение экспертов о том, что свиноводство стало одной из жертв переговоров о присоединении России к ВТО.

В заключение приведем расчеты удельного веса импортной продукции из прогнозных балансов производства и потребления мяса в России до 2020 года (табл. 3).

По говядине ожидается снижение импортной зависимости с 34 до 25%, по мясу птицы – полное освобождение от этой зависимости и реальная перспектива увеличения экспорта продукции. Что касается свиноводства, то почти неизбежная стагнация отрасли приведет к увеличению объема импорта и повышению его доли в потреблении свинины с 22 до 31%. Результаты расчетов надо использовать для уточнения программы развития свиноводства на предстоящий период.

Расчеты показали, что Россия будет экспортировать живых свиней с 2014 г., а также продолжит увеличивать экспорт мяса птицы.

По условиям присоединения к ВТО прямая поддержка сельского хозяйства, искажающая условия рынка («желтая корзина»), не должна превышать 9 млрд долл. США в

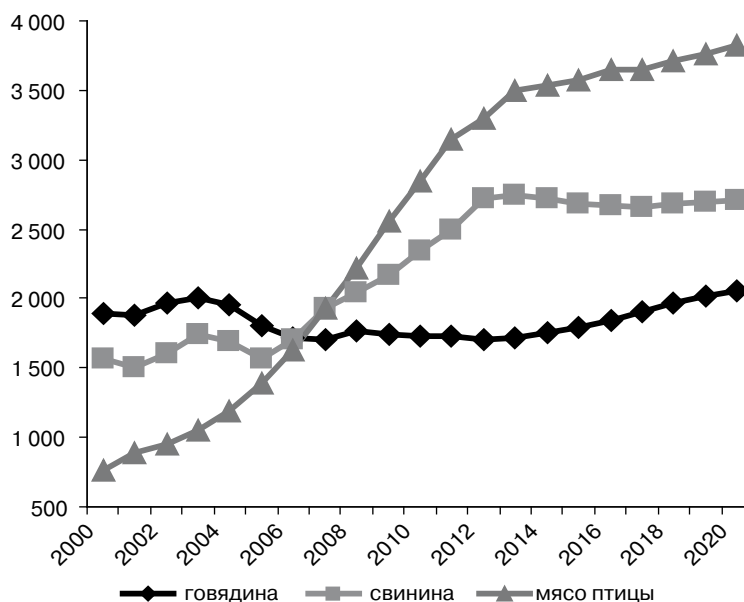
Согласованные обязательства по мясному рынку России (импортные пошлины, квоты, господдержка)

Таблица 2

Вид продукции и показатель	2011 г.	2012-2017 гг.	2018-2019 гг.	2020 г.	2020 г. к 2011 г.
<b>Говядина</b>					
1. Пошлина внутри квоты, %	15	15	15	0	-
2. Внеквотная пошлина, %	50	55	55	27,5	0,55
3. Квота, тыс. т	560	570	570	0	-
4. Господдержка на 1 гол. КРС, руб.	266	266	118	118	0,44
5. Господдержка на 1 т, руб./т	3 217	3 217	1 430	1 430	0,44
<b>Свинина</b>					
1. Пошлина внутри квоты, %	15	0	0	0	-
2. Внеквотная пошлина, %	75	65	65	25	0,33
3. Квота, тыс. т	500	430	430	0	-
4. Господдержка, руб./т продукции	1654	1654	735	735	0,44
<b>Мясо птицы</b>					
1. Пошлина внутри квоты, %	25	25	25	0	-
2. Внеквотная пошлина, %	80	80	80	37,5	0,47
3. Квота, тыс. т	350	350	350	0	-
4. Господдержка продукции, руб./т	3 303	3 303	1 468	1 468	0,44

2012 году с последующим снижением планки до 4,4 млрд долл. к 2018 году. Для сравнения, «желтая корзина» содержала в 2011 г. 4,5 млрд долл., в 2012 г. предполагается 5,3

млрд долл. Казалось бы, допустимый предел существенно превышает современный уровень. Однако надо признать, что поддержка сельского хозяйства явно недо-



Прогноз объемов производства мяса в России, тыс. т  
Источник: 2000-2011 гг. – фактические данные Росстата, 2012-2020 гг. – расчеты по модели AGLINK-COSIMO.