

УДК 940 (470.1): 27  
726.5 (470.11)  
ББК 86.372.24-3  
85.113 (2 Рос-4 Арх)  
П 58

Рецензенты:

*Ю.Н. Беспятых*, доктор исторических наук, ведущий научный сотрудник Санкт-Петербургского филиала Института российской истории РАН;

*В.Н. Булатов*, доктор исторических наук, профессор, ректор Поморского государственного университета имени М.В. Ломоносова

**Попова, Л.Д.**

П 58 История храмов Архангельска/Л.Д. Попова. — Архангельск: ОАО «ИПП «Правда Севера», 2005. — 280 с.: ил. — ISBN 5-85879-271-5.

Книга посвящена храмовой истории Архангельска, которая ведет свою летопись с конца XVI по начало XXI века, а также истории Михайло-Архангельского монастыря, который основан намного раньше городских храмов и самого города.

Прежний облик храмов помогают представить городские панорамные изображения, гравюры и планы, архитектурные чертежи и многочисленные фотографии дореволюционного времени. Книгу дополняют словарь терминов, указатель имен и топографический указатель.

Издание адресовано историкам, культурологам и всем, кто интересуется храмовой историей Архангельска.

УДК 940 (470.1): 27  
726.5 (470.11)  
ББК 86.372.24-3  
85.113 (2 Рос-4 Арх)

ISBN 5-85879-271-5

© Л.Д. Попова, 2005  
© ОАО «ИПП «Правда Севера», 2005

## НАПУТСТВЕННОЕ СЛОВО

ДОРОГИЕ ЧИТАТЕЛИ!

Воздавая благодарение Господу, с радостью приветствую осуществление давнего начинания — издание книги, посвященной истории архитектуры храмов Архангельска. Эта книга является своего рода энциклопедией, единственным и самым полным изложением летописи храмового зодчества столицы Русского Севера.

Архангельск был славен своими церквями. Одно только их количество дает нам возможность представить, насколько полна была духовная жизнь горожан.

Миновали века, но и сегодня мы видим, что восприятие красоты храма Божия у наших соотечественников сохранилось неизменным. Красота храма близка русскому сердцу. Она связывает его живым ручейком с веками минувшими, но не канувшими в забвение. И я верю, что нет ни одного северянина, который не смог бы воспринять этой красоты, ибо основа ее понимания заложена уже в генах. И, вероятно, в том заключается самое важное в изданной книге, что она свидетельствует о величии Русского Севера, являющегося духовным форпостом нашего Отечества. И в этом ее непреходящая ценность.

Книга «История храмов Архангельска» — многолетний труд ученого, историка-краеведа Людмилы Дмитриевны Поповой — является не только данью истории, но и руководством для современных зодчих. Я глубоко убежден, что издание должно занять достойное место в каждой семейной библиотеке, стать незаменимым в каждом учебном заведении, стараясь воспитать достойных жителей града во имя Архистратига Божия Михаила.

+ *Тихон,*

ЕПИСКОП АРХАНГЕЛЬСКИЙ И ХОЛМОГОРСКИЙ

7 октября 2005 г.

## ВВЕДЕНИЕ

Архангельск — один из старейших городов на севере России. Его история начинается с деревянной крепости, выстроенной в устье Северной Двины в 1583—1584 годах, производившей сильное впечатление на иностранных и русских купцов, которые прибывали сюда торговать. Храмовая же история города начинается намного раньше. Еще до основания Архангельска на его месте стояли церкви Михайло-Архангельского монастыря. И долгое время город на западноевропейских картах именовался не Новые Холмогоры, как было предопределено официально, а «Михаил Архангел». Так он называется даже на карте устья Северной Двины 1701 года, вычерченной голландским гравером Андреаном Шхонебеком. Кстати будет сказать, что деревянная крепость расположилась именно на территории монастыря (теперь здесь расположены сквер с памятником «Жертвам интервенции 1918—1920 годов» и Областной драматический театр).

Михайло-Архангельской обители посвящается в книге особая глава, как и городским храмам: деревянным, которые ведут свою историю с конца XVI века, и каменным, появившимся в XVIII веке. Они были предметом особой гордости архангелогородцев. Храмовая история и архитектура представлены в отдельном очерке. Собственно, с него и начинается данная книга, содержащая информацию обо всех храмах Архангельска с конца XVI по начало XXI века включительно, при этом даются сведения о некоторых зодчих и священниках. Затем храмы представлены отдельными статьями. Описание их, для удобства пользования, ведется в хронологическом порядке. Сначала представлены соборы как главные православные храмы города, где совершает богослужение высшее духовное лицо (патриарх, епископ, архимандрит). После них описаны приходские, представляющие собой церковно-административную единицу — церковь с причтом; здесь дается информация о содержащих их церковных общинах, но только о тех из них, которые сохранились в структуре епархии на начало XX века. Поскольку современная территория города значительно увеличилась, некоторые храмы бывшего Архангельского уезда, входившие в I—III благочиния, ныне оказались городскими: Цигломенский, Кегостровский, Варавинский, Исакогорский и Первосоломбальский; они также представлены в работе. Среди приходских храмов упоминаются и военные церкви. Военные поселения в Архангельске существовали с самого основания города. Вначале это были городовые стрельцы и пушкарки, которые несли гарнизонную службу и охраняли морскую пристань от «иноземного находу». Они жили в Стрелецкой слободе (территория современных кварталов между улицами К. Либкнехта, Поморской, набережной Северной Двины и Троицким проспектом) и там возвели Рождественский храм. В последующее время Архангелогородское войско переместилось в Кузнечиху. Здесь, на берегу реки Кузнечихи — от ул. Пермской (Суворова) до ул. Госпитальной (Гагарина), — возникла вторая Солдатская слобода. Сюда с Бревенника в 1716 году перенесли две деревянные церкви, а затем на их месте выстроили

каменную Свято-Троицкую церковь. Недалеко от Троицкой церкви, ближе к Соломбальскому мосту, высилась церковь морского военного госпиталя иконы Божией Матери «Всех скорбящих Радость». Самым главным среди военных церквей был Соломбальский Морской Спасо-Преображенский собор. В XIX веке все военные храмы перешли в епархиальное ведомство.

После приходских храмов описаны кладбищенские и домовые церкви. Среди последних самостоятельную категорию культовых учреждений составляют архиерейские дома и подворья северных монастырей. Появление монастырских подворий в портовом городе было обусловлено торговыми интересами. Многие северные монастыри вели беспошлинную торговлю солью, сплавляли ее на продажу в Архангельск. Из Архангельска на дощаниках везли соль в Холмогоры, а из Холмогор в Вологду. Промышляли монастыри и другие товары: ворвань, звериные кожи, сало, рыбу. Для этого в городе им нужны были склады и лавки, причем там, где велась бойкая торговля, в непосредственной близости у древнейшего торгового места, в непосредственной близости у древнейшего торгового места, в непосредственной близости у древнейшего торгового места. Первые монастырские дворы находились на территории крепости. В 1622—1624 годах там стояли дворы Антониево-Сийского, Николо-Корельского и амбар Соловецкого монастырей, пока не сгорели в 1636 году во время городского пожара. Затем подворья ставятся на посаде, но недалеко от крепости. Выше нее, вдоль Большой проезжей дороги, идущей параллельно с берегом реки, стояли подворья указанных выше монастырей, а также подворья Пертоминского, Красногорского, Троице-Сергиевской и Кирилло-Белозерского. На начало XX века в структуре города сохранились лишь подворья Антониево-Сийского (пр. Троицкий), Соловецкого и Николо-Корельского (на набережной Северной Двины), Пертоминского (на углу Набережной и Театральной ул., ныне ул. Володарского), Красногорского (на углу Троицкого пр. и Театральной ул., ныне ул. Володарского) и Сурского (угол Набережной и Троицкого пр.) монастырей. До настоящего времени стоят подворья лишь трех бывших монастырей: Соловецкого, Николо-Корельского и Сурского. В последнее время приобрели новые городские места для своих резиденций нововозрожденные Антониево-Сийский и Веркольский монастыри.

Домовые, или крестовые, церкви устраивались и при учебных заведениях, богадельнях, исправительных и тюремных зданиях, а также в воинских частях.

Богадельни в Архангельске открывались как для местных, так и иногородних людей. В первой половине XVIII века в городе имелись две богадельни: посадская и солдатская. Они стояли при Успенской и Рождественской церквях, в последней призывались отставные солдаты. Затем в 1786 году на берегу Северной Двины, около Гостиных дворов, возвели каменную богадельню.

Всякий мог учредить в богадельне стипендию от своего имени на поминание о здравии или за упокой родителей. Для этого необходимо было внести не менее 500 рублей. Имена вписывались в синодик богадельни и поминались при чтении Псалтири. Можно было внести взнос не менее 10 рублей в год и получить звание «члена-благодотворителя». В дореволюционном Архангельске мы найдем много примеров



благотворительности. В 1916 году, например, «Всеобщая компания электричества» (рижское отделение) бесплатно провела электрическое освещение в Николаевской богадельне. Пожизненной почетной попечительницей Кузнечевской богадельни была дочь Веры Егоровны Булычевой Александра Павловна и др.

В основном подобные заведения находились в ведении епархиального начальства и управлялись Советом богадельни, кроме того существовали городские и частные богадельни. Архангельское женское попечительное общество также открывало богадельни, убежища или приюты и колыбельни для малюток. В 1913 году в Архангельске было семь богаделен. Самой старой среди них являлась женская Николаевская. Ее здание сохранилось (ул. Ильинская), ныне это оптовый магазин. Поскольку не обо всех богадельнях будет сказано в дальнейшем, представим историю некоторых богаделен здесь.

Некогда стены Николаевской богадельни, побеленные известью, украшенные окнами в арочных нишах, выглядели ухоженными. В настоящее время здание так застроено складскими пристройками, что трудно узнать в нем сооружение середины XIX века. Построена Николаевская богадельня в 1853 году на средства Петра Кузьмича Куйкина — прадеда известной в Архангельске Ксении Петровны Гемп. Он не только построил, но и положил в общественный банк капитал на содержание 10 человек. Затем П.К. Куйкин построил еще два деревянных дома для детских приютов. Недалеко от этой богадельни, ближе к городскому кладбищу, стояла Алексеевская богадельня (деревянное одноэтажное здание на 25 человек). Она была построена в 1906 году купцом А.В. Ананьиным, называлась именем попечителя. Вторая Алексеевская женская богадельня, названная в память посещения князем Алексеем Александровичем Архангельска в 1870 году, стояла против Андреевской богадельни. Была открыта 20 марта 1878 года. В Кузнечихе около кладбища, напротив казарм, находилась Елизаветинская мужская богадельня.

В 1911 году открылась Андреевская богадельня. Здание сохранилось до наших дней (пр. Ломоносова, 60/24). Ныне в нем размещается административная часть Архангельской областной филармонии. Здание построено купцом А.И. Костогоровым и также названо его именем. В планировочном отношении оно тогда вполне соответствовало характеру данного учреждения. В нижнем этаже находились обширная столовая, канцелярия, комнаты надзирательницы, пять палат на 16 коек. Здесь же были помещения так называемой посудной, моечной и кухни. Из нижнего этажа в верхний вели две каменные лестницы с чугунными перилами. На втором этаже по сторонам широкого коридора имелось семь палат на 34 койки. Восточная часть здания включала в себя ванную, лазарет, кладовые. В этой богадельне было уютно и тепло. Она освещалась электричеством, отапливалась «паром», здесь имелся водопровод. Внешне здание и тогда выглядело более чем скромно. Главный кирпичный фасад выделяли боковые ризалиты, которые завершались треугольными фронтонами. Центральная часть увенчивалась аттиковым парапетом, ниже которого имелась надпись: «Андреевская богадельня». Основной объем завершали главы домово́й церкви.

Специальная глава нашей книги посвящается историческим культовым сооружениям западноевропейских и других конфессий. Архангельск быстро стал крупным морским портом. Развитию города прежде всего способствовала внешняя торговля — сначала с Англией, затем с Голландией, Германией и другими странами. Поэтому естественно, что здесь поселились англичане, голландцы, немцы, затем датчане, норвежцы и купцы других стран. В структуре города сформировалась иноземная слобода. И поскольку всех иностранцев в Московии называли «немцами», архангельская слобода тоже получила наименование Немецкой. Здесь появились реформатская и лютеранская кирхи. В XIX веке в разных местах города появляются две англиканские церкви, а в конце XIX — начале XX века возникают костел, синагога и мечеть. Кстати заметить, между протестантами и православными были добрые взаимоотношения. Светские и духовные власти в Архангельске относились ко всем конфессиям миролюбиво. В «Атласе Архангельской епархии», изданном в 1890 году, перечислены кроме православных христиан и так называемые «иноверцы»: лютеране, католики, магометане, евреи и раскольники. В 1916 году в городе насчитывалось 133 старообрядца, в том числе 48 мужчин и 85 женщин. Старообрядческий молитвенный дом был построен на Благовещенской улице, за Новгородским проспектом. О современных культовых сооружениях названных конфессий в работе не рассказывается.

Завершает книгу глава, посвященная новосооруженным и строящимся православным храмам. В наши дни культовое назначение храмов и монастырей возрождается. Архангельская епархия положительно относится к идее строительства домовых храмов в разных учреждениях города. Так, епископ Архангельский и Холмогорский Тихон благословил возведение храма в колонии на Конвейере — неподалеку от знаменитой Новодвинской крепости.

Писать об архангельских храмах чрезвычайно трудно. Сложность состоит в том, что из когда-то многочисленных церковных сооружений почти ничего не сохранилось. Среди дошедших до нас памятников православного зодчества один храм относится к XVIII веку, три — к XIX веку и несколько домовых церквей — к началу XX века. Такова же судьба и иноверческих культовых сооружений: сохранились лишь кирха святой Екатерины XVIII века и англиканская церковь в Соломбале, мечеть перестроена настолько, что культовая постройка в ней не узнается.

В 1920 году все храмы города были национализированы и сданы в аренду общинам. Далеко не все общины могли содержать здания и стали сами передавать их со всем имуществом губернскому исполкому. В 1926—1927 годах стали снимать колокола с колоколен. Затем началось уничтожение церквей. В 1929—1930 годах разрушили кафедральный Свято-Троицкий собор (ил. 1, 2) и собор Михайло-Архангельского монастыря (ил. 3). В 1931 году разобрали Михайло-Архангельскую городскую церковь. В 1936 году сначала убрали шатер у Введенской церкви, чуть позднее разрушили и саму церковь. В этом же году по постановлению Архангельского городского совета северной краевой строительной конторе для разломки было передано здание Воскресенской, а типографии НКВД, которая находилась в церкви,



Ил. 1. Разрушение Свято-Троицкого собора.  
Фото Соболева. 1928 г. ГААО. 3—336.  
Публикуется впервые

предлагалось освободить помещение до 15 марта 1936 года. Предварительно была подсчитана предполагаемая прибыль от разобранного материала: бутовый камень — 4030 рублей, мелкий камень — 1124, обычный кирпич — 57984, кирпич-половняк — 2450, кровельное железо (3 тонны) — 765 и разное железо, например решетки, — 750. Все это собирались использовать для строительства новой школы. Получили ли перечисленный материал, трудно сказать, но церковь в 1936 году ликвидировали.

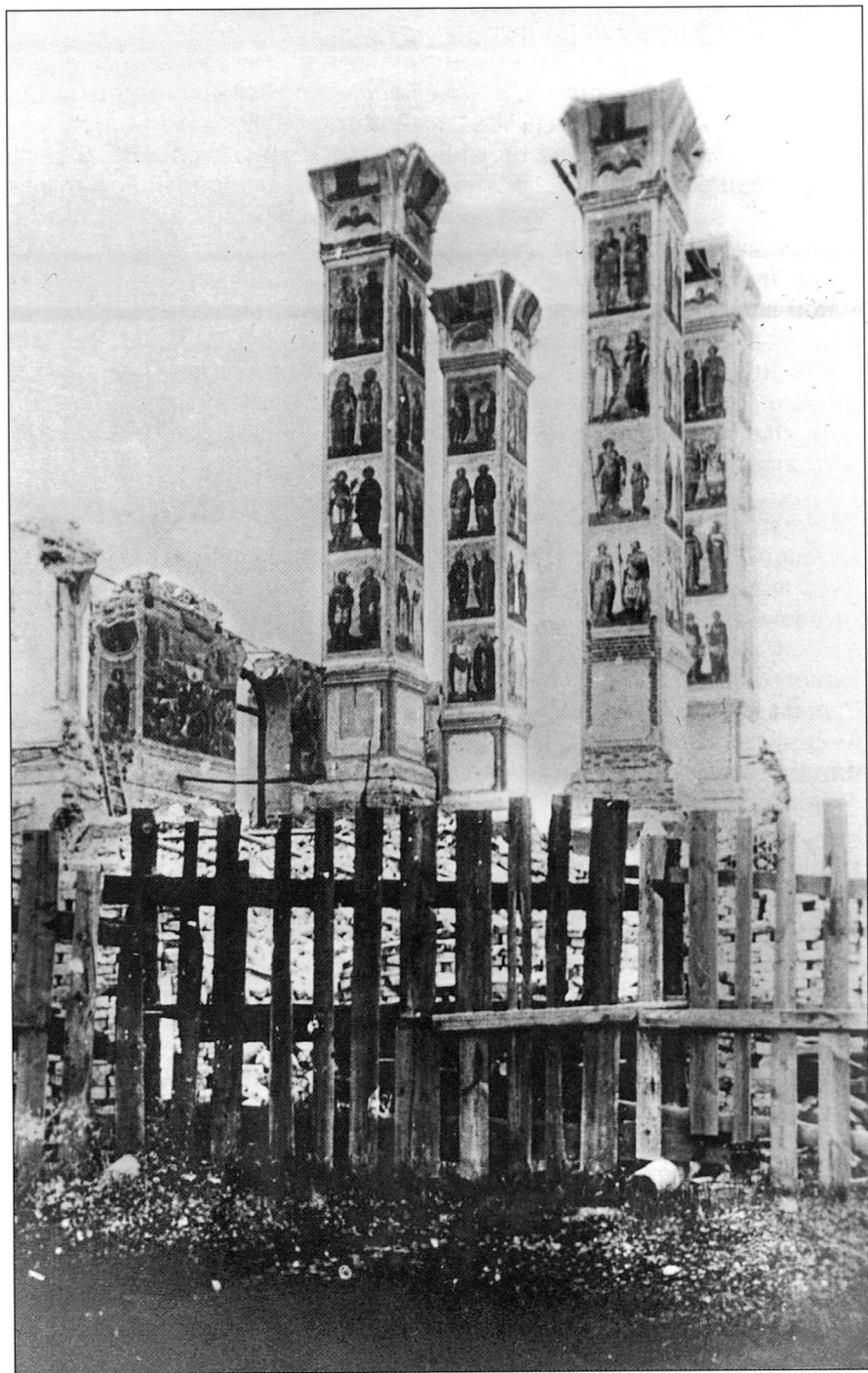
В Рождественской церкви в 1931 году Северным краевым музеем была открыта большая выставка по истории религии с целью антирелигиозной пропаганды. В самом же музее находилось оружие стрелцов, бердыши, кольчуги, попавшие туда и из этого храма, и из Соловецкого монастыря. Но это не спасло здание. В Архангельске начался тотальный снос храмов, лишь немногие из них использовались поочередно разными учреждениями: камнерезный завод в Свято-Троицкой церкви, спортивный зал в кирхе.

И тем не менее, опираясь порой на очень скудные письменные данные, а затем графические, фотографические источники, мы попытаемся выявить своеобразие архангельской храмовой архитектуры.

Церковная история Архангельска всегда привлекала внимание исследователей. Наиболее ранней работой, в которой содержатся краткие сведения о храмах до конца XVIII века, является книга В.В. Крестинина, изданная в 1792 году<sup>1</sup>. Этот автор первым обратился к архивным материалам, на основании которых и создал последовательный погодный труд. С.Ф. Огородников на материалах писцовой книги Мирона Вельяминова дал характеристику деревянного Архангельска по состоянию на 1622 год, где перечислил ранние городские церкви<sup>2</sup>. Для характеристики отдельных храмов существенны наблюдения русских путешественников конца XVIII—начала XX века: П.И. Челищева<sup>3</sup>, П.П. Свинына<sup>4</sup>, А.А. Титова<sup>5</sup>, С.В. Животовского<sup>6</sup>. Значительный материал по истории строительства храмов может быть извлечен из труда К. Молчанова<sup>7</sup>. Характеристика культовых построек по состоянию на конец XIX века дана И.М. Сибирцевым в его общей работе «Исторические сведения из церковно-религиозного быта...», а также в отдельных статьях, посвященных истории, например, Рождественской церкви. Крайне ценны его публикации древних документов, в частности опись Михайло-Архангельского монастыря 1683 года, которая была найдена в 1892 году в главе монастырского храма при разборке документов<sup>8</sup>.

В XIX веке информацию о закладке и об открытии отдельных архангельских церквей помещали «Архангельские губернские ведомости», «Архангельские епархиальные ведомости», «Известия Архангельского общества изучения Русского Севера», «Известия Императорской археологической комиссии». Значительная историческая информация о строительстве храмов имеется на страницах «Памятных книжек Архангельской губернии» и «Справочных книжек Архангельской губернии», в «Кратком историческом описании приходов и церквей Архангельской епархии» (Архангельск, 1895. Вып. I) и «Кратком описании монастырей Архангельской епархии» (Архангельск, 1902).





Ил. 2. Разрушение Свято-Троицкого собора.  
Фото Соболева. 1930 г. ГААО. 3—322.  
Публикуется впервые



*Ил. 3. Разрушение Михайло-Архангельского собора.  
АОКМ. № 693*

Ценным источником является составленная в 1897 году В.В. Усковым и опубликованная им же в 1902 году квартальная книга, фиксирующая городскую застройку<sup>9</sup>. Издание помимо поквартальных планов содержит краткие исторические сведения о главных городских сооружениях и храмах.

Современные исследователи также обращаются к изучению истории отдельных культовых зданий. Проведенные О.В. Овсянниковым археологические раскопки существенно расширили наши представления о некоторых старых церквях. Опираясь на археологические, архивные, а также иконографические материалы, исследователь раскрыл ранние этапы городской застройки, обратил внимание на историю строительства отдельных церквей<sup>10</sup>.

В последние годы появляются издания по истории города, в которых имеются сведения о храмах, но они крайне скупы. Некоторые публикации представляют собой компилятивные сочинения, целиком основанные на исследованиях профессиональных историков; отдельные сооружения в них описаны по нашим материалам. В современной периодической печати допускаются большие неточности и разночтения в датировке памятников.

Таким образом, история архангельского храмового зодчества еще недостаточно изучена, почти нет работ по церковной архитектуре и храмовому убранству. Этой проблематике и посвящена данная монография.

Основой при написании книги послужили многочисленные источники, собранные в отечественных архивохранилищах, в отделах рукописей, карт, графических материалов и фотографических коллекций российских библиотек и музеев. Значительная их часть публикуется впервые.

Для изучения данной темы важное значение имели описи церквей, дела об отводе земель под их строительство и перестройках, проекты и сметы, благословенные грамоты, метрики церквей, сведения о ремонтных работах, найденные в архивах Архангельска<sup>11</sup>, С.-Петербурга<sup>12</sup> и Москвы<sup>13</sup>.

«Опись имущества церкви Воскресения» 1643 года<sup>14</sup> позволяет представить облик одной из ранних церквей города и состав древнего иконостаса второй трети XVII века. Информативными источниками для изучения храмостроительной истории и характеристики зданий являются писцовые книги 1622—1624 годов Мирона Вельяминова<sup>15</sup>. Их сведения дополняют так называемые «данные»<sup>16</sup>, «поступные»<sup>17</sup> и «отступные»<sup>18</sup> на дворы Михайло-Архангельского монастыря. Ценная информация заключена в воеводских отписках и государевых грамотах о построении Михайло-Архангельского монастыря. Названные документы позволяют в какой-то мере воссоздать целостную картину строительной храмовой истории Архангельска за первое столетие его существования.

В работах В.В. Зверинского<sup>19</sup> и Л.И. Денисова<sup>20</sup>, носящих обобщающий характер, описаны все существующие на момент изданий российские монастыри, отведено место и Михайло-Архангельскому монастырю.

Некоторые факты по истории строительства храмов содержит Холмогорская летопись за XVI век. Известия, относящиеся к XVII веку, находим в Двинском летописце — Краткой и Пространной его редакциях<sup>21</sup>.

Для нашей темы чрезвычайно ценны планы города, карты, проекты отдельных зданий, изображения Архангельска на иконах и гравюрах, уже опубликованные и хранящиеся в архивах. Наиболее раннее из известных изображений Архангельска, на котором предстают и храмы, относится к первой четверти XVII века и помещено на карте побережья Белого моря в труде А. Олеария<sup>22</sup>. Важны для изучения церковной истории изображения Михайло-Архангельского монастыря и первого городского соборного комплекса на чертеже 1694 года<sup>23</sup>. Виды архангельских церквей есть в сочинениях К. фан Кленка



(1675)<sup>24</sup> и К. де Бруина<sup>25</sup>, побывавшего в Архангельске дважды (в 1701 и 1708 годах). Большую ценность представляют собой и гравюры последнего, на которых представлены Архангельск и Соломбала. Фасад города второй половины XVIII века изображен на панорамной голландской гравюре<sup>26</sup>. Она фиксирует церковную застройку в так называемый барочный период. Икона 1741 года<sup>27</sup> позволяет представить облик церквей Архангельска до регулярной перепланировки, во многом сохранивший черты, присущие городу в XVII веке.

Одним из самых содержательных источников, показывающих все храмы города, является «Атлас Архангельской губернии» 1797 года<sup>28</sup>. Заключенные в нем уникальные акварельные панорамы зафиксировали классицистический город, фасадные же изображения и планы культовых комплексов отражают важные особенности их строительной истории, отсутствующие в письменных источниках. Виды из «Атласа» позволяют детально охарактеризовать не только основные комплексы, например архиерейского дома, но и понять характер всей храмовой архитектуры Архангельска.

Архангельск начала XIX века представлен на фотоснимках со стенописи уже давно не существующей Михайло-Архангельской церкви<sup>29</sup>.

Изучив указанные источники, автор посвятила храмам Архангельска несколько научных публикаций, описала их в многочисленных статьях, которые и стали основой данной работы<sup>30</sup>.

Книга помимо очерков о церковном зодчестве содержит список храмов, приведенных в работе, словарь терминов, позволяющий читателю сориентироваться в архитектурной и другой терминологии, без которой довольно трудно дать описание храмов, а также указатели: имен и топографический.

Выражаю глубокую признательность епископу Архангельской и Холмогорской епархии Тихону (Степанову) за большую моральную и финансовую поддержку, а также за подбор фотографий, позволяющих представить облик современных храмов, Государственному архиву Архангельской области за редкие проектные чертежи, существенно расширяющие представление о постройках дореволюционного Архангельска.

Сердечно благодарю издательство «Правда Севера» за помощь в издании книги.

## ПРИМЕЧАНИЯ

<sup>1</sup> [Крестинин В.В.] Краткая история о городе Архангельском, сочинена Архангелогородским гражданином Василием Крестининым. СПб., 1792.

<sup>2</sup> Огородников С.Ф. 1) Очерк истории города Архангельска // Морской сборник. 1889. Т. ССXXXIII. № 9. С. 115—116; 2) История Архангельского порта. СПб., 1875.

<sup>3</sup> Челищев П.И. Путешествие по Северу России в 1791 году: Дневник. СПб., 1886.

<sup>4</sup> Свиньин П.П. Первый день моего пребывания в Архангельске // Отечественные записки. 1829. Ч. 39. № 111.

<sup>5</sup> Титов А.А. Летопись Двинская. М., 1889.



<sup>6</sup> Животовский С.В. На Севере с отцом Иоанном Кронштадтским. СПб., 1903.

<sup>7</sup> Молчанов К. Описание Архангельской губернии... СПб., 1813.

<sup>8</sup> Сибирцев И(Ю). М. 1) Исторические сведения из церковно-религиозного быта г. Архангельска в XVII — и в первой половине XVIII в. Архангельск, 1894; 2) К истории Михайло-Архангельского монастыря в г. Архангельске: Опись монастыря 1683 // АЕВ. 1895. № 4, 7; 1898. № 2—5, 7—12.

<sup>9</sup> Усков В. Архангельск. Исторические заметки о церквях и зданиях с приложением планов и видов. Архангельск, 1902.

<sup>10</sup> Ясински М.Э., Овсянников О.В. Взгляд на Европейскую Арктику: Архангельский Север: проблемы и источники. СПб., 1998. Т. I, II.

<sup>11</sup> ГААО. Ф. 1, 2, 4, 6, 29.

<sup>12</sup> Архив СПбФ ИРИ РАН; ИИМК РАН; РГАВМФ; РГИА.

<sup>13</sup> РГАДА; РГВИА.

<sup>14</sup> Архив СПбФ ИРИ РАН. Ф. 5. Оп. 1. Картон 16. Д. 132; Источник опубликован З.В. Дмитриевой и др. (Дмитриева З.В. и др.). Два документа из ранней истории Архангельска // Памятники архитектуры Русского Севера: Сб. статей / Сост. и отв. ред. Л.Д. Попова. Архангельск, 1998. С. 43—54.

<sup>15</sup> РГАДА. Ф. 1209. Оп. 1. Ч. 1. Кн. 9.

<sup>16</sup> ГААО. Ф. 57. Оп. 2. Т. 1. Д. 194.

<sup>17</sup> Там же. Д. 331.

<sup>18</sup> Там же. Д. 177.

<sup>19</sup> Зверинский В.В. Монастыри закрытые до царствования императрицы Екатерины II. СПб., 1897.

<sup>20</sup> Денисов Л.Е. Православные монастыри Российской империи. М., 1908.

<sup>21</sup> ПСРЛ. Л., 1977. Т. 33.

<sup>22</sup> Олеарий А. Описание путешествия в Московию и через Московию в Персию и обратно. СПб., 1906.

<sup>23</sup> Два чертежа, относящиеся до города Архангельска XVII века (с приложением чертежа) // Сборник Археологического института. СПб., 1880. Кн. 4.

<sup>24</sup> [Coyet B.] Historisch verhael, of beschryving van de voyagie, gedaen onder de suite van den Heere Koenraed van Klenk... Amsterdam, 1677.

<sup>25</sup> [K. de Bruin]. Kornelis de Bruijns reizen over Moskovie, door Persie en Indie. Amsterdam, 1711.

<sup>26</sup> РГАДА. Ф. 192. Архангельская губерния. Д. 17.

<sup>27</sup> Икона 1741 г. Музей-заповедник «Коломенское». Инв. № Ж—724; Вторая икона. Ильинский кафедральный собор.

<sup>28</sup> РГИА. Ф. 1350. Оп. 312. Д. 1, 2.

<sup>29</sup> ГНИМА. № 1—726, 727.

<sup>30</sup> Попова Л.Д. 1) Каменная архитектура Архангельска. Архангельск, 1985; 2) Архитектурные памятники Немецкой слободы XVIII—XIX вв. в Архангельске // Исторические связи Русского Севера и Норвегии. Архангельск, 1989; 3) Памятники архитектуры Архангельска: Краткий научный каталог. Архангельск, 1993; 4) Архангельск: Очерк истории строительства (Конец XVI — начало XX в.). Архангельск, 1994; 5) Из истории крепостной Петропавловской церкви // С.Ф. Огородников и история Российского флота. Морская история России: Тезисы докладов международной научной конференции, посвященной 300-летию Российского

флота и 160-летию со дня рождения С.Ф. Огородникова. Архангельск, 1996. Ч. 1. С. 19—20; 6) Отражение общерусских стилевых направлений в архитектуре Архангельска XVI — начала XX в. // Памятники архитектуры Русского Севера: Сб. статей / Сост. и отв. ред. Л.Д. Попова. Архангельск, 1998. С. 9—42; 7) Храмы западноевропейских конфессий в Архангельске // Русский Север и Западная Европа: Сб. статей / Сост. и отв. ред. Ю.Н. Беспярых. СПб., 1999. С. 82—93; 8) Православные храмы Архангельска (История и архитектура) // Свеча—99. Экология духа: Сборник научных и методических статей по религиоведению и культурологии. Вып. I / Отв. ред. Е.И. Аринин. Архангельск, 1999. С. 254—267; 9) Михайло-Архангельский монастырь в Архангельске // Краеведение и краеведы: Материалы научной конференции, посвященной 105-летию со дня рождения К.П. Гемп. Архангельск, 2000. С. 231—239; 10) Архангельск. Холмогоры, Ломоносово. Архангельск, 2000; 11) Военно-морские храмы Архангельска // Защитники Отечества: Материалы V и VI областных общественно-научных чтений по военно-исторической тематике. Архангельск, 2000; 12) Церковь Зосимы, Савватия и Германа на Соловецком подворье в Архангельске // Свеча—2000. Религия в гуманитарном измерении Баренцева региона: Сборник научных и методических статей по религиоведению и культурологии / Сост. и отв. ред. Е.И. Аринин. Архангельск, 2001. С. 59—66; 13) К истории монастырских подворий Архангельска // Свеча—2002. Истоки: Север-Центр: Сборник материалов международных конференций / Сост. и отв. ред. Е.И. Аринин. Архангельск, 2002. С. 244—249; 14) Первые ворота Российского государства: Очерки градостроительной и архитектурной истории Архангельска и Холмогор. СПб., 2002 (совместно с М.И. Мильчиком).

## СОДЕРЖАНИЕ

Введение.....	7
<b>Глава первая</b>	
История храмового зодчества.....	19
<b>Глава вторая</b>	
Православные храмы .....	49
Соборы.....	51
Приходские .....	74
Кладбищенские храмы .....	120
Домовые храмы .....	135
Храмы Михайло-Архангельского монастыря.....	182
<b>Глава третья</b>	
Церкви и молельни западноевропейских и иных конфессий .....	191
<b>Глава четвертая</b>	
Новосооруженные и строящиеся православные храмы.....	205
<b>Источники и литература .....</b>	<b>239</b>
<b>Список иллюстраций .....</b>	<b>246</b>
<b>Принятые сокращения .....</b>	<b>252</b>
<b>Приложения</b>	
Список храмов .....	253
Словарь терминов .....	256
<b>Указатели</b>	
Указатель имен.....	264
Топографический указатель.....	274