

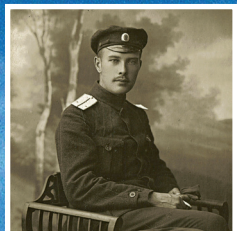
Животисная Россия

4/2014

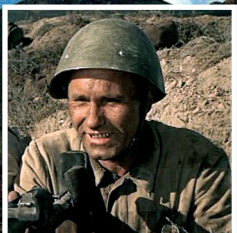
РОССИЙСКИЙ ГЕОГРАФИЧЕСКИЙ ЖУРНАЛ



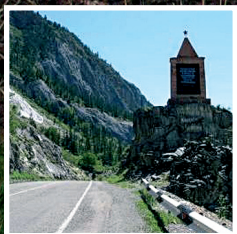
Над ледяной вселенной



Первый полет над Арктикой



Воспоминания Шукшина



По Чуйскому тракту



ТЕМА НОМЕРА:
Республика Хакасия



2
Виктор Юнак
Острова России

ЗЕМЛЕПРОХОДЦЫ
43
Игорь Попов
Первый над Арктикой



НЕОБЫЧНЫЕ МУЗЕИ
РОССИИ
10
Игорь Ездрин
Музей огурца

ТОРГОВЫЙ ПУТЬ
48
Олег Трушин
Чуйский тракт



ЖЕМЧУЖИНЫ РОССИИ
13
Алексей Поляков
Над ледяной вселенной

НАРОДНЫЕ
ПРОМЫСЛЫ
53
Игорь Попов
Красносельский
ювелирный
промысел



ЗАПОВЕДНЫЙ КРАЙ
17
Олег Трушин
«И во сне мне снится
детство...»

Наши подписные индексы:
27266

в Объединенном каталоге «Пресса России»;
81721, 81722
в каталоге агентства «Роспечать».

Альтернативная подписка:

ООО «Агентство «ГАЛ», т.: (499) 685-12-91;

ООО «Урал-Пресс», т.: (495) 789-86-36, (343) 375-80-71;

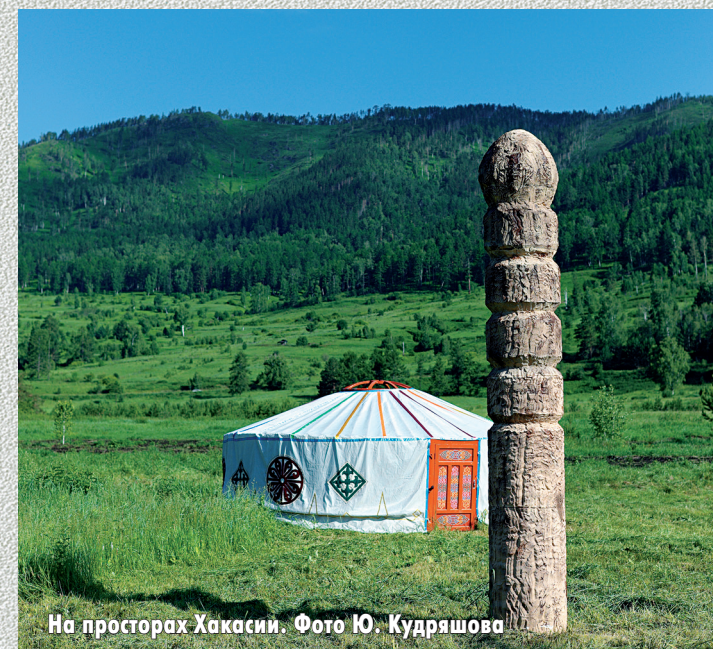
Список
точек распространения
журнала «Живописная Россия»

г. Москва:
Магазин «24 часа» в Свиблове (Берингов пр-д);
Сеть магазинов в Москве:
Магазины «Литера»:
ул. Ткацкая, 5/2; Щелковское ш., 2а.
Гипермаркет «Лас-Книгас». Торговый центр БУМ,
ул. Перерва, 43-1.

г. Химки, Московская обл.: ТЦ «Лига-2»,
Ленинградское ш., вл. 5.
г. Королев, Московская обл.:
Муниципальный центр печати, т.: 519-23-90.

Сети магазинов в С.-Петербурге:
Магазины «Литера»: Южное ш., 37,
ул. Киришская, 2-22, литер А.
«Лас-Книгас», Большой пр., В.О., 18, литер А.
г. Нижний Новгород:
Магазины «Дирижабль»
ул. Б. Покровка, 46, т.: (831) 434-03-05.
ул. Чаадаева, 21, т.: (831) 276-40-94.
г. Новосибирск:
ООО «Арли-Сибирь», т.: (3832) 20-36-26.
Ханты-Мансийский автономный округ:
Когалымское городское МУП «Роспечать»,
т.: (34667) 2-74-59.
г. Липецк:
ОАО «Роспечать», т.: (4742) 34-64-72, (4742) 34-80-52.

ТЕМА НОМЕРА



На просторах Хакасии. Фото Ю. Кудряшова

РЕСПУБЛИКА ХАКАСИЯ



27
Валентина Тугужекова
Край древних курганов
и менгиров



28
Василий Боргояков
Большой Салбыкский
курган



29
Заповедник Хакасский.
Сохраняя природу
и древнейшую историю



36
Елена Куминова, Сергей Пашенко
Хакасия – страна искусств



38
Максим Чертыков
Хакасские народные игры



40
Оксана Горбатова, Леонид Горбатов
Хуртуях тас – музей
одного памятника

Учредитель: ЗАО «ВИТЯЗЬ»
Издатель: ООО «ВИТЯЗЬ-М»
Журнал зарегистрирован в Комитете РФ
по печати. Свидетельство
о регистрации № 019077 от 8.07.1999 г.

Главный редактор
Виктор Юнак

Заместитель главного редактора
Игорь Попов

Редакционный совет:

ВЕДЕНИН Юрий Александрович,
доктор географических наук,
директор Института культурного
и природного наследия

ЗОРИН Игорь Владимирович, президент
Российской международной академии
туризма, доктор педагогических наук,
профессор

КАСИМОВ Николай Сергеевич,
академик РАН, доктор географических наук,
декан географического факультета МГУ,
вице-президент РГО

МЯСНИКОВА Ольга Петровна,
коммерческий директор
издательского дома «Витязь»

НИЗОВЦЕВ Вячеслав Алексеевич,
кандидат географических наук,
ведущий научный сотрудник
Географического факультета МГУ

ЩЕГОРЦОВ Александр Александрович,
доктор социологических наук,
помощник заместителя Председателя
Совета Федерации

ЮНАК Виктор Васильевич, членкор РАЕН,
генеральный директор ООО «Витязь-М»

Коллектив редакции:

Зав. издательским центром

М. Денисенко

Отдел рекламы

О. Мясникова, О. Нестерова

Отдел распространения и маркетинга

Е. Юнак, Е. Акимова

Литературный редактор

А. Корзарова

Дизайн, верстка, цветоделение

Н. Зубковой

Формат бумаги 60×90¹/₈.
Печать офсетная. Тираж 6000 экз.
Бумага мелованная. Отпечатано
в типографии «МедиаГранд», г. Рыбинск

Адрес редакции:
129085, Москва, ул. Б. Марьинская,
д. 7, корп. 1
тел./факс: (495) 687-29-07;
тел.: (495) 687-05-17;
отдел рекламы: (495) 687-05-46
e-mail: vipress@rambler.ru

Ответственность за достоверность
рекламных объявлений несет
рекламодатель.
© Макет – ООО «Витязь-М»
© Оформление рекламных объявлений
и содержание – журнал «Живописная Россия».
При перепечатке ссылка на журнал обязательна.
Электронная версия журнала:
www.travel.ru
Наш сайт: **www.vipress.su**
Цена договорная

Фотоматериалы, полученные
от авторов, редакция может
использовать по своему усмотрению.

На 1-й стр. обложки: Казановка.
Фото Ю. Кудряшова
Титул вкладки: Хакасский заповедник, Оглахты.
Река Енисей. Фото Ю. Кудряшова



Остров Гогланд

В прошлом номере нашего журнала мы начали серию статей об островах России. Начали с южных морей – Черного и Азовского. Сегодня на очереди еще одно море, относящееся к бассейну Атлантического океана – Балтийское.

По большому счету, из всего Балтийского моря к Российской Федерации относятся лишь довольно большой Финский залив, да акватория Калининградской области. Соответственно этому мы и рассмотрим балтийские острова, принадлежащие нашей стране. Они, как и в Черном море, не самые большие из балтийских, хотя их и немало.

Финский залив омывает Россию, Эстонию и Финляндию. Его площадь составляет 29,5 тыс. км², длина 420 км, ширина от 70 до 130 км. Залив является самой мелководной частью Балтики. Берег залива отлогий, с песчаными дюнами и береговыми валами. Наибольшая глубина – 121 м,



наименьшая – 1 м (вдоль береговой линии), средняя – 38 м. Залив покрыт льдом с ноября по апрель. Название свое Финский залив получил от живущего на северном побережье народа. Крупнейшие острова: Котлин, Березовые острова, Лисий, Соммерс, Нерва, Рондо и др. До Второй мировой войны многие острова Финского залива принадлежали Финляндии. После того, как финны их покинули, острова остались незаселенными. За 70-летний период человеческого отсутствия на них в значительной степени восстановилась природа. На их территории произрастает более 700 видов растений и живет порядка 300 видов позвоночных, в первую очередь птиц.

Самый крупный из этих островов – **ГОГЛАНД**, расположенный в 180 км от Петербурга, в 120 км к юго-западу от Выборга и всего в 40 км от финского города Котка. Административно остров относится к Кингисеппскому району Ленинградской области. Площадь острова около 28 км², высота до 176 м (кстати, в переводе со шведского Гогланд и переводится, как «высокая земля»).

Остров Гогланд находится в восточной части Финского залива и вытянут с севера на юг примерно на 11 км, шириной до 2,5 км. Если смотреть на остров издали, то кажется, что это не единое пространство, а четыре близлежащих холма, самый высокий из которых – Лоунаткоркия, расположенный на юге, достигает высоты в 175 м. Три другие вершины (с юга на север) – называются: Соколиная гора (по-фински – Хауккавоури, 142 м), Мякипяллу



Кораблекрушение близ о. Гогланд. Из книги Адама Олеария. 1635 г.

(126 м) и Похьойскоркия (106 м). В основе острова – гранит, покрытый тонким слоем почвы, благодаря которой поднимается ввысь хвойный лес. При этом все побережье изрезано множеством бухточек, в двух из которых устроены яхтенные стоянки. При этом одна из них, гавань Сюркюля, проходима для судов осадкой менее 4 м, а у входа в нее, близ Церковного мыса, находится еще маленький островок Вяхяхелли. Прежде близ гавани располагалась одноименная финская деревушка. Вторая бухта – бухта Лимонникова – располагается с западной стороны острова, с глубинами 16–17 м она более привлекательна для судов.

Близ Гогланда с запада и востока, помимо Вяхяхелли, находится еще несколько маленьких островков и банок (отмелей) и по этой причине остров считается для судоходства одним из наиболее опасных мест в восточной части Балтики.

Помимо четырех главных вершин на острове имеется еще множество небольших скальных сопков с многочисленными долинами, в которых расположены крохотные озерца: Первое, Второе, Купальное, Дальнее. Обращенные на запад склоны нескольких гор являются неприступными скалами, в горах есть источники, на острове также имеются пещеры природного происхождения. Из полутысячи встречающихся на Гогланде видов растений чуть ли не половина занесены в Красную книгу. Только здесь в озерах водится уникальная рыба – что-то среднее между карасем и карпом. На вершине куполообразной скалы Мякипяллу находится геодезический пункт гогландского участка «русской дуги меридиана» или дуги Струве. Кроме того, на Гогланде поставлены два маяка: Южный Гогландский расположен возле самой

воды на юге острова, и Северный (Верхний) Гогландский, рядом с которым находится вспомогательная точка L дуги Струве. Южный маяк построен в 1906 г. (а сама станция основана в 1726 г.), а Северный – первоначально еще в 1807 г. (станция основана в 1723 г.) и перестроен уже в наши дни – в 1965 г.

До войны, точнее, до 1940 г. на острове были две финские деревни: помимо уже упоминавшейся Сюркюля, южнее нее была еще и Кискинкюля. Улицы в деревнях были узки и извилисты, дома – деревянные, небольшие, кварталы – плотной застройки. Жители острова промышляли морским извозом, рыбной ловлей и охотой на нерпу. Торговали прежде всего с Коткой, основным товаром были рыба и рыбий жир. В конце XIX в. в обеих деревнях насчитывалось более 1100 жителей. Сейчас же остров практически необитаем, а строения почти все разрушены.

Между тем, на острове Гогланд люди жили еще в древние времена, к тому же, у этого крохотного кусочка суши весьма интересная история. Особое положение острова, вытянутого с севера на юг поперек залива, несомненно, привлекало древних людей.

Впервые об острове упомянуто в XV в.: существуют данные об уплате церковного налога в казну Выборга. А впервые остров описан (и нарисован) известным голландским путешественником Адамом Олеарием в 1635 г. Олеарий, оказавшийся здесь со спутниками 9 ноября, когда их корабль разбило о камни, обнаружил на Гогланде «пять рыбацких хижин, в которых жили немецкие лифляндские крестьяне, запоздавшие здесь из-за рыбной ловли и продолжительной непогоды» и осмотрел местную часовню. Церковь же, заменившая упомянутую часовню и простоявшая до 1939 г.,



Соколиная гора. Фото 1936 г.

была возведена чуть восточнее деревни Сюркюля в 1768 г. Остров тогда уже принадлежал России. Согласно Олеарию, островные скалы были покрыты лесом, который был полон белыми «лифляндскими» зайцами.

Но ведь Олеарий говорил об уже существовавших деревнях, что свидетельствует о еще более ранней обитаемости острова. И археологи нашли тому подтверждение. На острове, в районе Церковного мыса, обнаружены следы стоянок эпохи каменного века. Примерно к этому же времени (5–7 тыс. лет до н.э.) относятся и многочисленные гогландские сейды – священные культовые объекты. Наличие древних памятников на соседних островах: находок предметов скандинавской культуры вендельской эпохи на Тютерсе, каменного лабиринта на Южном Виргине, могильников на Лавансари (Мощный), также подтверждает, что этот район Балтики был обитаем с древнейших времен. В ходе археологических разведок 2005 и 2008 гг. на Гогланде были зафиксированы несколько типов древнейших памятников, среди которых можно выделить сейды, чашечные камни, каменные сложения и кучи.

В стародавние времена остров привлекал своим расположением нормандских корсаров и контрабандистов. В середине XIX в. на Гогланде появилась большая деревня с дивными рукотворными островными лугами и прекрасным искусственным пляжем на берегу бухты Сууркюлян-Лахти, жители которой занимались рыбной ловлей и охотой на тюленей. Гогландцы всегда были отличными моряками, и их с удовольствием нанимали матросами на парусники.

Гогланд находился в составе России с 1743 г. по Абосскому миру, заключенному после победы в русско-шведской войне. Но на том