

Министерство образования и науки Российской Федерации
Федеральное государственное автономное образовательное
учреждение высшего образования
«Северный (Арктический) федеральный университет
имени М.В. Ломоносова»

Э.В. Леус, А.Г. Соловьев

ПЕНИТЕНЦИАРНАЯ ПСИХОЛОГИЯ

Учебное пособие

Допущено САФУ имени М.В. Ломоносова
в качестве учебного пособия

Архангельск
САФУ
2016

УДК 159.9(075)
ББК 88.47я73
П250

Рецензенты: **М.В. Корехова** – кандидат психологических наук, доцент кафедры психологии Института педагогики и психологии Северного (Арктического) федерального университета имени М.В. Ломоносова;

Т.А. Соколова – ответственный секретарь комиссии по делам несовершеннолетних и защите их прав при Правительстве Архангельской области, главный специалист-эксперт секретариата заместителя губернатора Архангельской области по социальным вопросам

Леус, Э.В.

П250 Пенитенциарная психология: учебное пособие / Э.В. Леус, А.Г. Соловьев; Сев. (Арктич.) федер. ун-т им. М.В. Ломоносова. – Архангельск: САФУ, 2016. – 168 с.

ISBN 978-5-261-01203-0

Представлены общая характеристика пенитенциарной системы (системы исполнения наказаний), специфика условий содержания в исправительных учреждениях, психологическая характеристика личности осужденных, классификации и типологии осужденных, дана характеристика групп и описан характер криминальной субкультуры, раскрыты аспекты подготовки и адаптации осужденных к жизни в новых условиях. Приведены основы деятельности психологической службы исправительных учреждений и психологического сопровождения лиц в местах лишения свободы.

Для студентов специальности 190006 «Юридическая психология», 030301 «Психология служебной деятельности», 030302 «Клиническая психология», 040101 «Социальная работа».

УДК 159.9 (075)
ББК 88.47я73

ISBN 978-5-261-01203-0

© Леус Э.В., Соловьев А.Г., 2016
© Северный (Арктический)
федеральный университет
имени М. В. Ломоносова, 2016

Оглавление

<i>Список сокращений</i>	5
<i>Введение</i>	6
Глава 1. Основы пенитенциарной психологии	10
Глава 2. Структура и специфика учреждений исправительной системы.....	15
Глава 3. Социально-психологические особенности личности осужденного.....	24
Характеристика контингента осужденных	24
Характеристика личности осужденных	29
Криминальная субкультура.....	41
Глава 4. Классификации и типологии осужденных	54
Глава 5. Средства исправления осужденных	65
Уголовное наказание	65
Режим	68
Общественно полезный труд.....	77
Общеобразовательное обучение и профессиональная подготовка.....	81
Воспитательная работа	86
Общественное воздействие.....	90
Глава 6. Психологическая подготовка и адаптация осужденных к жизни в условиях исправительного учреждения	96
Ресоциализация и адаптация осужденных.....	97
Особенности психических состояний и личностных характеристик осужденных на этапе, предшествующем освобождению....	111
Психологическая подготовка осужденных к жизни на свободе ..	114
Глава 7. Несовершеннолетние в пенитенциарных учреждениях	121
Возрастные предпосылки преступности несовершеннолетних ..	123
Несовершеннолетние в местах изоляции	133
Ресоциализация несовершеннолетних осужденных	138

Глава 8. Психологическая служба в пенитенциарных учреждениях	144
Специфика и основные направления деятельности психологической службы в исправительных учреждениях	145
Понятие психологического сопровождения и особенности его осуществления в исправительных учреждениях	152
Составление программ психологического сопровождения как одна из задач психологической службы.....	156
<i>Библиографический список.....</i>	163

Список сокращений

ИУ – исправительное учреждение,
ЦВСНП – центр временного содержания несовершеннолетних правонарушителей,
УК – уголовный кодекс,
УИК – уголовно-исполнительный кодекс,
СПЭ – судебно-психологическая экспертиза,
ФСИН – Федеральная служба исполнения наказаний,
СИЗО – следственный изолятор,
ВК – воспитательная колония для несовершеннолетних,
ВЦ – воспитательный центр,
ИК – исправительная колония,
МЛС – места лишения свободы,
УИС – уголовно-исполнительная система,
УИЗ – уголовно-исполнительное законодательство.

Введение

Неблагоприятные изменения в социальной сфере, связанные с невысоким уровнем благосостояния значительной части населения, неполноценное семейное воспитание, обучение и социальное обеспечение детей, недостаточная защищенность семей со стороны государства, сложное экономическое положение образовательных учреждений и сокращение их количества, увеличение числа неработающих и необучающихся несовершеннолетних являются причинами роста количества правонарушителей, устойчивого снижения возрастных границ преступности, увеличения тяжести преступлений, что приводит лиц, преступивших закон, на скамью подсудимых, а затем и в места лишения свободы для отбывания наказания за совершенные противоправные деяния.

По данным Федеральной службы исполнения наказаний РФ, по состоянию на 1 января 2012 года в учреждениях уголовно-исполнительной системы (УИС) содержится 755,6 тыс. человек, в том числе в 758 исправительных колониях (ИК) – 639,6 тыс., в 230 следственных изоляторах и 165 помещениях, функционирующих в режиме следственных изоляторов, – 112,1 тыс. чел., в 7 тюрьмах – 1,0 тыс. чел., в 148 колониях-поселениях – 44,0 тыс. чел., в 46 воспитательных колониях для несовершеннолетних (ВК) – 2,8 тыс. чел. В исправительных учреждениях (ИУ) содержится 59,2 тыс. осужденных женщин, при женских колониях имеется 13 домов ребенка, в которых проживает 806 детей. В состав УИС входят также 2459 уголовно-исполнительных инспекции, в которых состоят на учете 475,0 тыс. чел., осужденных к наказаниям, не связанным с лишением свободы¹.

¹ См. краткую характеристику уголовно-исполнительной системы: Официальный сайт УФСИН. URL: <http://fsin.su/structure/inspector/iao/statistika>.

Производственный потенциал УИС составляют 61 федеральное государственное унитарное предприятие, 563 центра трудовой адаптации осужденных, 49 лечебно- и 35 учебно-производственных мастерских. При ИК и ВК функционируют 318 вечерних общеобразовательных школ и 521 учебно-консультационный пункт, 332 профессионально-техническое училище, 8 учреждений высшего профессионального образования с 7 филиалами; действуют 335 храмов и 699 молитвенных комнат.

Штатная численность персонала УИС составляет 347,0 тыс. чел. Медицинское обслуживание личного состава осуществляют 56 учреждений здравоохранения, в том числе 34 центра медицинской и социальной реабилитации, 14 больниц, 5 военно-врачебных комиссий и 3 санатория. В УИС трудится 3,5 тыс. психологов и 1,6 тыс. социальных работников. Ежегодно психологическое и психиатрическое обследование проходят осужденные, подозреваемые и обвиняемые; выявляются лица с признаками психических отклонений, повышенной агрессивностью, склонные к совершению самоубийств. Особое внимание уделяется прогнозированию и предупреждению чрезвычайных происшествий, выявлению причин, осложняющих оперативную обстановку. Основными направлениями в их деятельности являются проведение психодиагностического обследования осужденных, разработка программ их ресоциализации, проведение с осужденными психокоррекционных исправительных тренингов.

В 2011 году органами внутренних дел зарегистрировано 2 404 800 преступлений, что на 8,5 % меньше, чем за аналогичный период прошлого года (рис. 1). Рост регистрируемых преступлений отмечен в 7 субъектах Российской Федерации, снижение – в 76 субъектах. Почти каждое третье (40,7 %) оконченное расследованием преступление совершено лицами, ранее совершавшими преступления, почти каждое пятое (20,1 %) – в состоянии алкогольного опьянения, каждое восемнадцатое (5,5 %) – несовершеннолетними или при их соучастии. Организованными группами или преступными сообществами совершено 16,9 тыс. тяжких и особо тяжких преступлений (20,3 %).

Среди осужденных, содержащихся в ИК в 2011 году, 22,6 % составляли лица в возрасте 18–25 лет, 72,7 % – 26–55 лет, 3,7 % – 56–60 лет, 1,0 % – старше 60 лет. Впервые осуждены к лишению свободы 47,4 % лиц, повторно – 23,1 %, в третий раз и более – 29,5 %. Каждый четвертый в местах лишения свободы отбывает

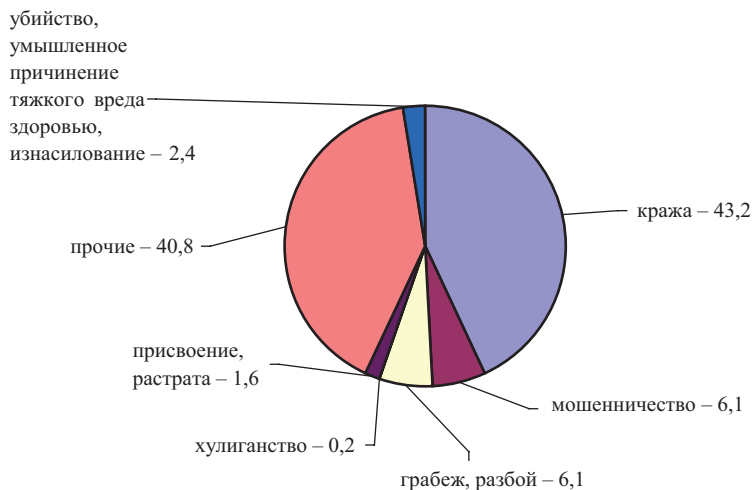


Рис. 1. Структура преступности в РФ за 2011 год (%)

наказание за убийство и умышленное причинение тяжкого вреда здоровью, каждый пятый – за разбой или грабеж. Почти половина осужденных приговорены к длительным срокам лишения свободы (рис. 2).

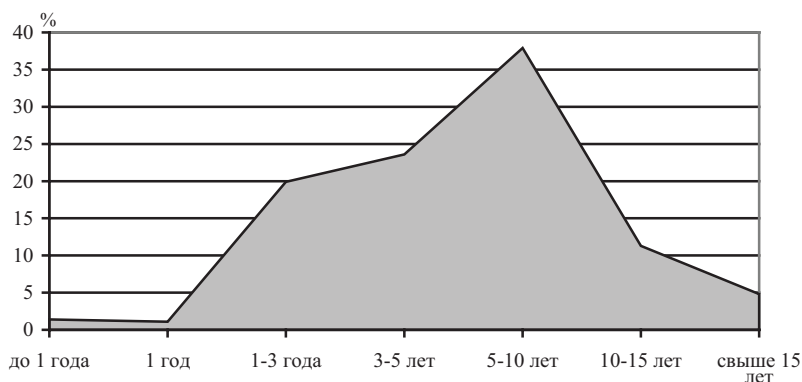


Рис. 2. Характеристика осужденных по срокам заключения в ИУ за 2011 год (%)

Постатейный анализ лиц, отбывающих наказание, показывает, что 22,1 % осуждены за убийство (ст. 105 УК РФ), 9,2 % – за умышленное причинение тяжкого вреда здоровью (ст. 111), 3,9 % –

за изнасилование и насильственные действия сексуального характера (ст. 131), 17,9 % – за кражу (ст. 158), 8,4 % – за грабеж (ст. 161), 9,7 % – за разбой (ст. 162), 0,2 % – за хулиганство (ст. 213), 0,6 % – за вымогательство (ст. 163), 19,5 % – за преступления, связанные с наркотиками (ст. 228–234), 8,2 % – за прочие преступления. За несколько лет количество осужденных за тяжкие и особо тяжкие преступления возросло вдвое и достигло к 2010 году 80 % общей численности осужденных. Более четверти осужденных приговорены к длительным срокам лишения свободы, почти половина отбывает наказание второй раз и более, что приводит к увеличению удельного веса социально деградировавших граждан².

² См. Концепция развития уголовно-исполнительной системы Российской Федерации до 2020 г. (№ 1772-р, 14 октября 2010 г.). URL: <http://www.ufsin29.ru/Reforma/Conzeption.aspx>.