

ДЕНЬГИ 8

Всех по осени посчитают
Минтруд: зарплаты бюджетников планируется увеличить не менее чем на 4%



ВЫСТАВКИ 30

Передвижники-2017
Сто полотен великих художников из московских музеев провезут по всей стране

Тираж
номера
3 285 528



ПРОГРАММА
ТЕЛЕВИДЕНИЯ
на неделю

включая
региональные
каналы

19

Российская Газета



№ 153 (7319)
13–19 июля 2017
www.rg.ru

НЕДЕЛЯ

Общественно-политическая газета

ПЯТНИЦА 14 ИЮЛЯ

→ СУББОТА 15 ИЮЛЯ

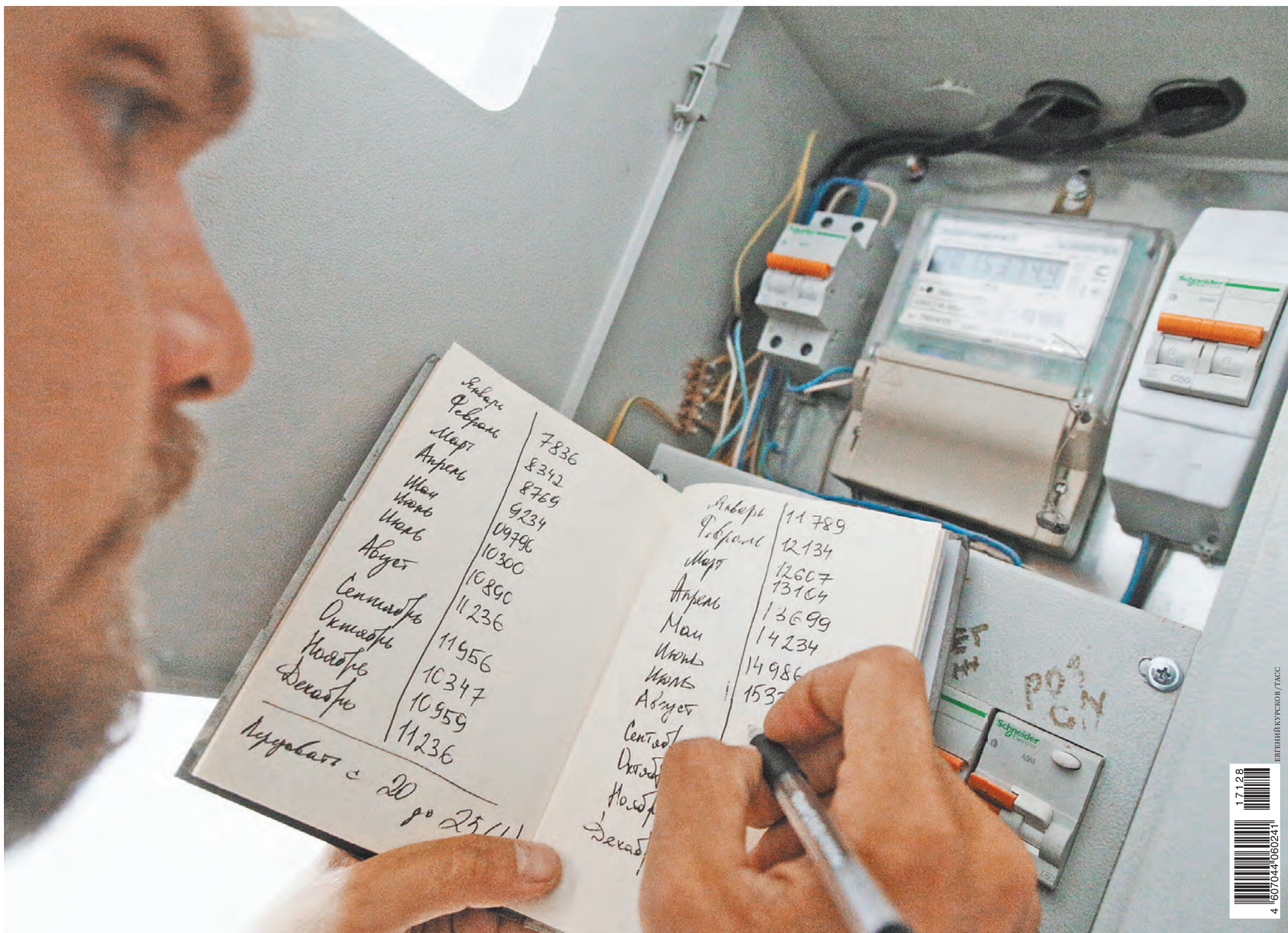
→ ВОСКРЕСЕНЬЕ 16 ИЮЛЯ

→ ПОНЕДЕЛЬНИК 17 ИЮЛЯ

→ ВТОРНИК 18 ИЮЛЯ

→ СРЕДА 19 ИЮЛЯ

→ ЧЕТВЕРГ 20 ИЮЛЯ



ПОЛЕЗНАЯ КНИЖКА Верховный суд разъяснил, сколько платить за жилье..... 5–6

ЖКХ: смотря, как считать

ЕДА 9

О ЧЕМ ГОВОРЯТ 26

ТЕЛЕВИДЕНИЕ 28

ЗДОРОВЬЕ 34

Выви глаз. Корреспондент «РГ» с «лупой пенсионера» изучил этикетки популярных продуктов

Моя мама выносила мою дочь. Суррогатное материнство не запретят, но закон о нем доработают

Чай вприглядку. Какие программы о дачах стоит посмотреть по телевизору

То, что йога прописала. Как вернуть телу гибкость, а духу бодрость в любом возрасте



Удобно и безопасно В Красноярске открылся пункт проката детских автокресел

ГОСАВТОИНСПЕКТОРЫ раздают кресла всем желающим. Бесплатно, во временное пользование. Накануне в ГИБДД провели опрос и были ошеломлены числом заявок на такой вид услуги. Теперь проект реализуется при поддержке краевого общества по защите прав автовладельцев и детского специализированного магазина. Предъявив паспорт, любой красноярец может взять на время детское кресло и спокойно поехать с ребенком отдыхать.

Навигатор в кармане

Интернет открывает дополнительные «транспортные» возможности



ТЕХНОЛОГИИ

✎ Дмитрий Никитин, Красноярск

Жители краевого центра опробовали сразу три новые интернет-услуги, позволяющие узнать больше о движении автобусов, троллейбусов, трамваев и электричек. Например, не проспав нужную остановку поможет функция «Будильник». Чтобы установить ее на свой телефон, нужно зайти на главное меню сайта «Красноярскгортранс», выбрать пункт «Мобильная версия», отметить «online-маршрут» и установить, какой вид транспорта интересует пользователя. После этого найти нужный маршрут и нажать на кнопку с изображением телефона. При приближении к остановке смартфон начнет вибрировать: пора выходить.

Как отмечают разработчики, программа станет не лишней и для любителей подремать в автобусе. Но самое главное — функция «Будильник» будет очень полезной для людей с нарушениями слуха, которым часто недоступны объявления об остановках.

Еще две функции — «Остановочное табло» и «Параллельные маршруты» — помогут оптимально скоординировать свой путь и не тратить лишнее время на ожидание транспорта. Первая услуга информирует о том, когда к остано-

ке подойдет ваш автобус. Он задерживается? Есть смысл заглянуть в «Параллельные маршруты» и выбрать другой, если, согласно прогнозам, он подъедет быстрее.

Протестировать новые интернет-услуги общественного транспорта разработчики пригласили чиновников и студентов Красноярского техникума социальных технологий, имеющих инвалидность по слуху.

— Впервые узнал, что есть специальный сайт, где можно узнать о движении пассажирского тран-

В ожидании автобуса можно выбрать удобный маршрут или передать сигнал водителю.

мер, еще в 2013 году в Красноярске заработал сервис «Мобильный помощник» для инвалидов по зрению. При помощи специального программного обеспечения особый пассажир всегда может узнать, где находится нужный ему автобус, — информация передается в голосовом режиме.

А в прошлом году для маломобильных горожан появилась еще одна функция — с ее помощью пас-

При помощи специального программного обеспечения информация особому пассажиру передается

в голосовом режиме

спорта. Мне очень понравилось приложение «Будильник», пользоваться им совсем не сложно. Правда, предложил разработчикам увеличить время вибрации телефона на несколько секунд, чтобы уж наверняка, — делится опытом студент техникума Владислав Колпаков.

Это, кстати, далеко не первое новшество, которое существенно облегчило передвижение на транспорте людям с ограниченными возможностями здоровья. Напри-

сажир в инвалидной коляске может подать водителю сигнал: «Нужна помощь!»

— Все очень просто, — поясняет инвалид-колясочник Артем Бережной. — Находясь на остановке общественного транспорта, заходишь со своего телефона в специальное приложение, и оно тут же отправляет ближайшему водителю сообщение: мол, в таком-то месте посадки ждет особый пассажир. Водитель подготовлен: подъедет максимально близко к бордюру, опустит аппарат для колясочника или поможет зайти в салон слабовидящему человеку. Это особенно важно для тех городских узлов, где одновременно останавливается много транспорта и, соответственно, большой пассажиропоток.



Узнать о движении пассажирского транспорта Красноярска и скачать приложения можно на сайте <http://mu-kgt.ru>

Участки выделяют без торгов

МЕСТНЫЕ ЗАКОНЫ

Для строительства важных социальных объектов в Хакасии участки, находящиеся в государственной или муниципальной собственности, будут выделяться без проведения торгов.

— Под действие нового закона, принятого на днях Верховным советом РХ, подпадают, прежде всего, учреждения здравоохранения, образования, спортивные комплексы, дома культуры, реабилитационные центры, а также предприятия коммунального хозяйства, тепло-, газо- и водоснабжения, — пояснила исполняющая обязанности министра имущественных и земель-

ных отношений республики Елена Соломонова.

Предусмотрены и критерии, по которым будут решать, насколько строящийся объект важен для региона. Масштабность инвестиционных проектов власти могут оценивать, в первую очередь, по двум показателям: значительному увеличению рабочих мест либо крупному ежегодному поступлению налогов в бюджеты разных уровней.

Отметим, аналогичные законодательные акты приняты и успешно применяются в Республике Алтай, Омской и Иркутской областях, Алтайском и Красноярском краях.

Надежда Валентинова, Абакан

Саранча налетела

ЭКОЛОГИЯ

Аграрии Тувы подсчитывают ущерб, нанесенный пронесшейся по их угодьям саранчой. Как рассказали в министерстве сельского хозяйства и продовольствия РТ, больше других от вредителей пострадали три земледельческих района — Тандинский, Пий-Хемский и Сут-Хольский.

— Однако тревожные сообщения об активизации насекомых приходят и из других мест, в частности, от фермеров Каа-Хемского района. Для организации борьбы с вредителями и оценки потерь представители специальной комиссии уже выехали в хозяйства, — отметил глава ведомства Эртине Данзы-Белек.

Как пояснили эксперты, массовое нашествие саранчи

и других опасных вредителей на посевы спровоцировала аномальная жара, стоявшая практически весь июнь. Кое-где это привело к почвенной засухе и увяданию растений. Поэтому саранча начала перемещаться в поисках корма, переходя на поля с сельскохозяйственными культурами. Превысили экономический порог вредоносности и скопления картофельной шпанки.

В Танды, к примеру, насекомые полностью уничтожили посевы и пастбищные угодья на площади более двух тысяч гектаров. О серьезном ущербе говорят и крестьяне Сут-Хольского района. Администрации этих двух муниципалитетов вынуждены были ввести на своих территориях режим ЧС.

Анастасия Романова, Кызыл

Отремонтируют шоссе и проложат тротуары

ИНФРАСТРУКТУРА

В пригороде Улан-Удэ приступили к работам на восьмikiлометровом участке трассы. Здесь, в Тарбагатайском районе, на подъезде от федеральной автодороги «Байкал» со стороны села Мухоршибирь будет проведен капитальный ремонт в рамках федерального приоритетного проекта «Безопасные и качественные дороги».

— Магистраль не ремонтировалась с 1980-х годов. А напряженность ее зашкаливает: каждые сутки — порядка 15 тысяч машин, в том числе большегрузы, — поясняет специалист ГКУ «Бурятрегионавтодор» Ольга Постникова.

Стоимость капремонта составит 409,7 миллиона руб-лей. Деньги выделили из федерального и республиканского бюджетов.

По словам специалистов, после реконструкции дорога полностью преобразится. Во-первых, из-за плотного потока ее ширину увеличат до 10 метров, что позволит пустить автомобили в три ряда. Во-вторых, вдоль шоссе построят семь ки-



Дорожный участок на подъезде к столице Бурятии не ремонтировался с 1980-х годов.

лометров тротуаров и 18 съездов. Кроме того, на каждом километре появится автобусная остановка.

По данным ГАИ, этот участок отличается повышенным уровнем ДТП, так как проходит мимо дачного поселка. Поэтому здесь установят светофоры и шумовые полосы из термопластика, которые заставят автомобилистов снижать скорость. Кстати, ее величину станут фиксировать два специально установленных электронных табло с датчиками.

Анастасия Романова, Улан-Удэ