

ВО САДУ ИЛИ В ОГОРОДЕ

...чтобы труд был в радость,
а урожай богатым!

№7 (361) апрель 2015 г.

БОЛЕЗНИ РАССАДЫ

Для выращивания рассады почву можно обеззаразить, прогревая при температуре 80-90°C на железных листах, перемешивая. При этом нельзя допускать перегрева почвы.

Против чёрной ножки и килы капусты полезно внести в почву древесную золу (100 г на 1 м²) за 2-3 дня до посева. Можно также включить свежесжжённую известь (1-1,5 кг на 1 м²) с учётом кислотности почвы на участке.

Чёрная ножка. Грибное заболевание, распространённое повсеместно. Поражает разные виды капусты, редис, салат, томат, огурец. Заболевание проявляется преимущественно на рассаде в парниках и рассадниках. Поражённая корневая шейка темнеет, стебель становится тонким, надламывается, растение погибает. Развитию болезни способствует избыточная влажность почвы, густая посадка, недостаточное проветривание теплиц и парников, повышенная кислотность почвы. Грибы, возбудители чёрной ножки, сохраняются в почве и накапливаются при беспрерывном использовании её в течение ряда лет.

Меры борьбы. При выращивании рассады в парниках важно не допускать загущения посевов, резкого повышения температуры, влажности почвы и воздуха. Оптимальный температурный режим при посеве капусты 18-20°C, при появлении всходов в течение 3-5 дней 6-8°C, в последующий период 12-16°C (до 18°C в солнечные дни) днём и 8-10°C ночью. Теплицы и парники систематически проветривают, своевременно рыхлят почву, не допуская её переувлажнения. Если появилась вспышка чёрной ножки, растения поливают раствором марганцовки (1 г на 1 л воды). После этого растения подсыпают песком слоем до 2 см, это будит способствовать подсушиванию почвы и образованию дополнительных корешков выше повреждённой части стебля. Перед высадкой в грунт больные растения выбраковывают.



Чёрная ножка

подсушиванию почвы и образованию дополнительных корешков выше повреждённой части стебля. Перед высадкой в грунт больные растения выбраковывают.

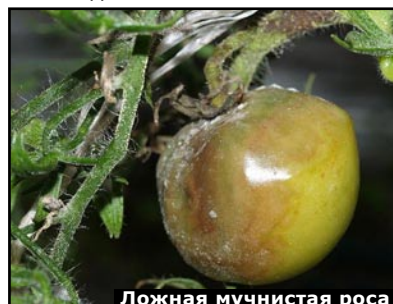


Фомоз

Фомоз, или сухая гниль. Одно из наиболее опасных грибных заболеваний капусты и других растений семейства капустных. Фомоз поражает семядоли, листья, корни, кочаны, побеги, семяножки, стручки, семена. На семядолях, листьях появляются обесцвеченные пятна с чёрными точками на них – пикниды гриба. Большая

рассада, высаженная в грунт, отстаёт в росте, становится хлоротичной, нижние листья приобретают синеватую или пурпуровую окраску, в прикорневой части стебля появляется сухая гниль, стебель искривляется и часто засыхает. Болезнь распространяется личинками капустной мухи и быстро развивается в тёплую погоду, а также при наличии механических повреждений. Возбудитель болезни сохраняется на растительных остатках, в семенах и маточных кочерыжках.

Меры борьбы: Прогревание семян в горячей воде 20 мин. (при температуре 48-50°C). Температура выше 50°C губительна для семян.



Ложная мучнистая роса

Прогреть семена сразу на 2-3 минуты опускают в холодную воду. Больные растения выбраковывают и уничтожают.

Ложная мучнистая роса (пероноспороз). Повсеместно распространённое грибное заболевание. Поражает рассаду и семенники капусты, редиса, редьки, брюквы. На семядолях и листьях с верхней стороны рассады появляются расплывчатые желтоватые пятна. При благоприятных условиях (высокая влажность) пятна быстро увеличиваются, охватывая весь лист. С нижней стороны они покрыты слабым

белым налётом спороношений гриба. Листья желтеют и отмирают. На рассаде, высаженной в грунт, развитие болезни приостанавливается, но гриб продолжает развиваться в стеблях, черешках листьев, в сосудах, образуя покоящиеся о-о-споры. С наступлением дождливой погоды гриб может дать новую вспышку развития. Зимует гриб на растительных остатках, на кочанах, на семенах, полученных с больных растений.

Меры борьбы. Прогревание семян в воде с температурой 48-50°C в течение 20 минут и последующее их охлаждение. При появлении первых признаков болезни нужно опрыскивать растения 1%-ной бордоской жидкостью, можно с добавлением 0,5-1,5 г клея для прилипания. Обработку повторить через 7-10 дней. При вспышке болезни – поскорее высадить рассаду в открытый грунт.

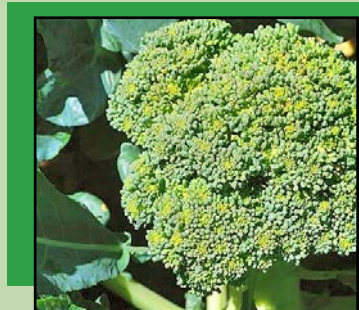
Сосудистый бактериоз. Болезнь поражает капусту и другие овощные культуры семейства капустных. Бактерии живут в сосудах растений, поэтому жилки поражённых листьев, сосуды кочерыг темнеют. У заболевших всходов желтеют и отмирают семядольные листья. Поражённая рассада отстаёт в росте, кочаны не образуются.

Основными источниками заражения являются семена и почва с поражёнными, но не разложившимися остатками растений. Развитию болезни способствует тёплая и влажная погода, а также повреждения растений насекомыми. Поздние сорта белокочанной капусты поражаются слабо.

Меры борьбы. Прогревание семян в воде. Удаление заболевших растений вместе с корневой системой.

Читайте в этом номере:

КУЛЬТУРА НОМЕРА:
БРОККОЛИ



МИНДАЛЬ ДЛЯ СИБИРИ



МИНИ-ТЕПЛИЧКИ



В СЛЕДУЮЩЕМ НОМЕРЕ:

- КУЛЬТУРА НОМЕРА:
РЕПЧАТЫЙ ЛУК
- ОГУРЦЫ В ПАРНИКАХ
- БЕЗУСАЯ ЗЕМЛЯНИКА

КОЛОНКА РЕДАКТОРА

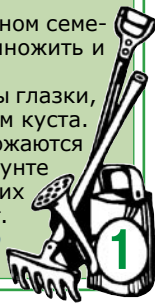
Уважаемый читатель! Двулетниками в цветоводстве считаются растения, которые в год посева образуют розетку листьев, а на второй год цветут и дают семена. После этого некоторые растения гибнут (колокольчик, коровяк, наперстянка), другие же (маргаритки, гвоздика, незабудка) развиваются, но их декоративные качества на третий год резко снижаются.

Большинство двулетников – холодостойкие и нетребовательные растения, хорошо образующие полноценные семена, нормально вызревающие в июле-августе. Такие двулетники, как незабудка, колокольчик, мак, легко обсеменяются. Из самосева можно получить качественную рассаду.

Размножают двулетники в основном семенами. Но их с успехом можно размножить и вегетативно.

Маргаритки, незабудки, анютины глазки, наперстянки размножают делением куста. Почти все виды двулетников размножаются зелёными черенками в открытом грунте на затенённых грядках. Семенами их высевают прямо в открытый грунт.

С уважением, гл. редактор



ИНТЕРЕСНЫЕ ФАКТЫ!!! СТАРЕЙШАЯ ПЛОДОВАЯ КУЛЬТУРА

Виноград – одно из наиболее древних цветковых растений и старейшая плодовая культура. Первые следы виноградарства, обнаруженные при раскопках в Швейцарии, Франции, Италии, относятся к каменному веку. Древнейшим очагом культуры винограда являются Закавказье, Средняя Азия, Крым. В XVII веке «виноградный сад» впервые был заложен под Москвой, где его на зиму укрывали землёй.

В настоящее время виноградарство в южных районах страны по-прежнему является основным источником обеспечения населения виноградом и продуктами его переработки. Вместе с тем селекционеры трудятся над созданием сортов винограда менее требовательных к теплу, более зимостойких, с более коротким периодом вегетации, что особенно важно при выращивании винограда в Сибири.

Ягоды винограда – ценный диетический и пище-

вой продукт. Его используют не только в свежем виде, продукты его переработки очень разнообразны: помимо изюма, сока, вина, это варенье, джем, мармелад, желе, уксус, виноградный сахар, цукаты, медикаменты и т.д. Маринованный виноград используется как приправа или гарнир к мясным блюдам. Виноград находит применение при приготовлении капусты «провансаль».

Сушёный виноград – кишмиш и коринка, приготовленные из бессемянных сортов, и изюм, из семенных сортов, представляют собой ценный диетический продукт. В сушёном винограде содержится до 77% сахаров. Сушёный виноград может длительное время храниться, легко транспортируется.

Виноград – основное сырьё для изготовления вина. Вино содержит ряд питательных и биологически активных веществ, необходимых для организма человека. Белые и красные вина применяются при лечении многих заболе-

ваний: нарушений обмена веществ, болезней желудка, анемии, астении и других. Красные вина способствуют выведению из организма тяжёлых металлов и радиоактивных веществ.

Плоды винограда содержат 16-35% сахаров (в основном глюкозу и фруктозу), 0,6-2% органических кислот, пектины, белки, минеральные вещества; в них содержатся витамины, имеющие значение в системе крови и кроветворения: В9, К и Р.

Виноград, особенно мускатных сортов, обладает фитонцидными свойствами (угнетает холерную палочку и холерный вибрион). Он полезен при бронхите и плеврите. Его рекомендуют при анемии, гастрите с повышенной кислотностью желудочного сока, бронхиальной астме, нарушении обмена веществ, заболеваниях печени и почек, функциональных заболеваниях сердца, гипертонии и гипотонии, при нервном истощении, бессоннице.

Сушёный виноград обладает высокой калорийностью; при употреблении он снижает усталость, восстанавливает силы, активизирует умственную деятельность.

Находят применение в ме-

дицине и листья винограда. В народной медицине настои и отвары листьев используются для полосканий при ангине, для приготовления компрессов и ванн при кожных заболеваниях; свежие виноградные листья – как ранозаживляющее. Порошок из сушёных листьев принимают при внутренних кровотечениях. Виноградные листья оказывают бактерицидное действие и способствуют заживлению ран и язв.

Виноград красив в вертикальном озеленении. Им украшают стены строений, беседки, ограды; используют для создания зелёных декоративных ширм при маскировке расположенных на участке построек бытового назначения.





БРОККОЛИ

Капуста брокколи - однолетнее или озимое растение, подвид цветной капусты. Происходит она из Италии, распространена также в Испании и других странах. Спаржевая капуста во многом напоминает цветную, но головка её менее плотная. Она состоит из разветвлённых стебельных образований, заканчивающихся бутонами зелёного или фиолетового цвета, собранными в пучки. Более крупные головки (до 600 г) образуются на центральной части стебля, после срезания центрального плода боковые головки развиваются из пазух листьев, то есть растение начинает ветвиться и каждая ветвь заканчивается мелкой головкой. Необходимо вовремя их срезать, не допуская перерастания; иначе через несколько дней головки распадаются, зацветают и образуют стручки с семенами. Такие головки уже несъедобны.

Брокколи подаётся как самостоятельное блюдо, на гарнир, также её можно мариновать, консервировать, замораживать, варить супы, но особенно полезен салат из цветной капусты, который употребляют натощак. Брокколи считается одним из лучших антисклеротических средств, предупреждает накопление холестерина в организме, благодаря наличию метионина и холина. В головках спаржевой капусты содержатся витамины С, В, В2, РР, Е, а также каротин, микроэлементы. За рубежом брокколи считается даже более полезной, чем обычная цветная капуста. К теплу и почвенным условиям брокколи менее требовательна.

Подготовка семян к посеву.

Прежде чем приступить к посеву семян, их проверяют на всхожесть. Семена укладывают во влажную ткань на 4-5 суток, при этом необходимо следить за тем, чтобы ткань не подсохла.

Сухие семена перед посевом обрабатывают против заболеваний в горячей (45-50°C) воде в течение 15 мин. После этого семена опускают на одну минуту в холодную воду. Затем их замачивают в питательном растворе на 12 час. (в 1 л воды разводят 1 ч.л. нитрофоски, или нитроаммофоски) и промывают чистой водой.

Подготовка участка.

Хотя брокколи менее требовательна к почвенному плодородию, чем цветная капуста, азота ей нужно больше, особенно в конце вегетации. Хорошо эта капуста удаётся на почвах, заправленных органическими и минеральными удобрениями. Не переносят она кислых почв. Почву готовят с осени: глубоко перекапывают, а при необходимости известкуют. Весной на 1 м вносят ведро перегноя или компоста, 3 ст. л. нитрофоски и 0,5 л. золы. Перегной, минеральные

удобрения и золу можно вносить непосредственно в лунки. Под капусту брокколи известить лучше вносить под предшественника или с осени. Непосредственное внесение больших доз известки может вызвать резкий недостаток бора, а также снизить урожай и качество продукции.

При безрассадном способе се-

ву вносят корневые подкормки (коровяк, разведённый в воде в соотношении 1:10, или мочевины - 30 г на ведро воды). Следует иметь в виду, что головки спаржевой капусты в отличие от цветной не требуют затемнения. В прохладное и дождливое лето землю под капустой надо как можно чаще рыхлить, чтобы обеспечить доступ воздуха к корням. После высадки рассады в грунт продукцию можно получить уже через 40-50 дней (или от посева семян через 70-80 дней).

Сбор урожая и хранение.

При хорошем уходе на 70-100-й день после посева семян образуются крупные головки массой 500 г и более. Не гонитесь за большим размером головок на центральном побеге. Убирайте их своевременно, пока они нежные и вкусные. Срезать головки лучше рано утром, по росе, или поздно вечером. В этом случае они дольше

можно высевать в грунт до начала июля. Это обеспечит непрерывное потребление капусты.

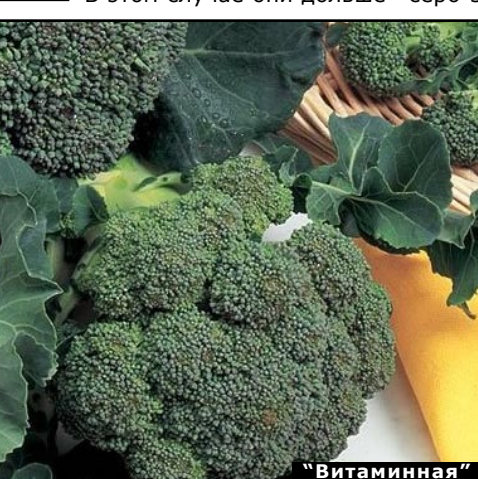
Брокколи для своего развития требует небольшого количества тепла (16-25°C). Она устойчива также к пониженным температурам (до -7°C). Но в жаркую погоду головки растут очень быстро, легко прорастают и растение зацветает.

Выращивание рассады.

Чтобы получить более ранний урожай брокколи выращивают через рассаду. Посев в теплицу производится 15-20 апреля, высадка в грунт 20-30 мая. Чтобы иметь брокколи до глубокой осени, семена на рассаду можно высевать в несколько сроков с промежутками 16-20 дней. При безрассадном способе посев семян в условиях Сибири производится 15-20 мая, схема размещения 50-70х25 см.

Ко времени высадки рассада брокколи должна иметь 5-6 листьев. Нельзя допускать её перерастания (это отрицательно сказывается на величине головок). Лучшей считается рассада 35-45-дневного возраста. Под спаржевую капусту отводят участок, заправленный с осени навозом или весной компостом, на котором ранее не выращивались капустные культуры. Высаживают рассаду по схеме 50х25 см в глубокие, хорошо пролитые водой лунки.

Уход. Брокколи очень влаголюбива и требует полива. Под посадками необходимо поддерживать влажный слой земли глубиной 40 см. Уход за растениями сводится также к прополке, рыхлению почвы, окучиванию, подкормкам. Поскольку растения развивают большую вегетативную массу и в течение всего периода вегетации дают урожай, то для повышения урожайности и качества головок перед их завязыванием в поч-



не вянут. Затягивание с уборкой урожая не только ухудшает качество продукции, но и задержит развитие боковых (пазушных) головок, что снижает урожай. Уборку брокколи начинают в августе. Розетки вырезают постепенно, по мере достижения ими товарной спелости, но бутоны должны быть закрытыми. В жару убирают через 2-3 дня.

В пасмурную и сырую погоду урожай снимают раз в 7-10 дней. **Внимание!** Если растения зацветут, новые побеги они уже не образуют.

Когда головки полностью сформируются, но бутоны ещё не начнут распускаться, их срезают с частью стебля длиной 10-20 см, который также употребляют в пищу. Продолжают уборку брокколи по мере подрастания главных и боковых розеток. Из-за образования боковых побегов сбор урожая продолжается в несколько приёмов, в отличие от цветной капусты.

Убранные головки быстро подвядают, поэтому хранят их в полиэтиленовых пакетах в холодильнике (при температуре +2°C) не более 10 суток.

Получение собственных семян.

Хорошо вызревшие семена можно получить от сортовых растений (не от гибридов), высаженных

рассадой в грунт в ранние сроки (в середине мая). На растениях оставляют 2-3 самых сильных побега с соцветиями. С момента распускания цветов растения подвязывают к колям, а верхушки соцветий в центре срезают на 10 см, т.к. семена там часто не вызревают.

Вновь появившиеся побеги (пасынки) удаляют в зачаточном состоянии, чтобы ускорить созревание семян. Необходимо помнить, что брокколи переопыляются со всеми видами капусты и сорными растениями семейства капустных (сурепкой, горчицей и др.). Поэтому сорняки необходимо выпалывать, а семена других видов капусты не выращивать на этом же участке. Перед заморозками семенники осторожно выдёргивают и переносят в сухое проветриваемое помещение для дозревания и просушки. Через 2-3 недели семенники обмолачивают, проветривают, калибруют и убирают на хранение.

Сорта и гибриды

Аркадия F1. Среднеспелый гибрид. От посева до созревания 110 дней. Растение мощное, высокое. Головка крупная чёткой куполообразной формы, тёмного серо-зелёного цвета, очень компактная. После обрезки верхушечного бутона растение продолжает давать боковые головки хорошего размера. Используется в свежем виде и для переработки. Дает высокий урожай даже при загущенном размещении.

Витаминная. Раннеспелый сорт. От всходов до созревания урожая от 103 дней. Розетка полуприподнятая, 40-58 см. Головки тёмно-зелёные, плотные. Через 7-10 дней после их срезки отрастают новые головки-отпрыски. Масса головки центрального побега 125-350 г. урожайность до 2,4 кг/м².

Континенталь. Позднеспелый сорт. Розетка листьев полуприподнятая. Головка округло-плоская, зелёная, мелкобугристая, плотная, открытая. Масса головки 0,4-0,6 кг. Отличные вкусовые качества.

Хорошо себя проявил в условиях Сибири гибрид **Корвет F1** (нидерландской селекции). Позднеспелый. Рекомендуется для использования в свежем виде и быстрого замораживания. Растение среднего размера масса головки 200-300 г. Головки этого гибрида долго не зацветают, держатся в бутонах.

Болезни брокколи. Спаржевая капуста поражается ложной мучнистой росой, слизистым бактериозом, сильно может поражаться килой. Признаки килы: на корнях образуются пузырчатые вздутия. Больные растения увядают, желтеют и гибнут. В основном эта болезнь встречается на кислых, сырых почвах.

Меры борьбы: известкование кислых почв (из расчёта 300-400 г на 1 м²). При обнаружении болезни капусту не высаживают на прежнее место в течение 5 лет. При появлении килы во время завязывания кочанов необходимо увеличить дозы подкормок.

Вредители брокколи: крестоцветные блошки, капустная муха, слизни, тля, капустная белянка, капустная совка. Листья сильно повреждённые крестоцветной блошкой - засыхают. **Меры борьбы:** уничтожение сорняков, ранняя посадка капусты, высадка рассады в пасмурный день. Полезны частые необильные поливы методом дождевания (при сухости и жаре блошки быстрее размножаются). Хорошо посадить рядом с брокколи помидоры, чеснок, лук. При появлении блошек рекомендуется капусту рано утром опрыскать раствором древесной золы, табака, чеснока, томата. Растворы готовят следующим образом.

1. На 10 л тёплой воды беру стакан пропущенного через мясорубку чеснока и стакан пасынков и листьев томата или картофельной ботвы, также пропущенной через мясорубку. Массу размешивают, процеживают, добавляют ст.л. мыла и опрыскивают. Расход раствора 1-1,5 л на 1 м², температура раствора +22°C.

2. В 10 л воды развести 500 г одуванчика (листьев и корней), пропущенных через мясорубку. Массу размешивают, добавляют 1 ст. л. жидкого мыла, процеживают и опрыскивают утром и вечером из расчёта 1 л раствора на 1 м².

3. По молодым всходам делается опрыскивание: взять по 1 стакану древесной золы и известки-пушонки (обязательно просеять), смешать и через двойной слой марли опылить растения.

Капустная муха. С середины мая и до конца июня откладывает на землю около стебля и на стебель яички, затем появляются личинки, которые объедают корни. Более всего капустная муха вредит рассаде и ранним сортам капусты.

Меры борьбы: почву вокруг растений посыпают отпугивающей смесью: 100 г древесной золы, 1 г табачной пыли, 1 ч.л. молотого перца. После опыления почву рыхлят на глубину 2-3 см (рыхление проводят каждые 3-4 дня). Эффективен полив табачным раствором (200 г табака, 1 ст.л. мыла на ведро воды). Раствор охлаждают, процеживают и опрыскивают растения и почву.

Слизни. Их повреждения видно по объеденным листочкам и по оставленным следам - серебристой засыхающей слизи.

Меры борьбы: стакан древесной золы, 2 ст.л. поваренной соли, 2 ст.л. молотого перца, 2 ст.л. сухой горчицы перемешивают. В жаркий солнечный день этой смесью опыляют почву между рядами растений и тут же рыхлят её на глубину 2-3 см, т.к. в дневное время там прячутся вредители. Оказавшись на поверхности они высыхают и погибают.

В этот же день вечером делают вторую обработку растений.

Против массового нашествия тли можно 1 раз применить обработку раствором карбофоса (2 ст. л. на ведро воды). Опрыскивают вечером из расчёта 1 л на 1 м². После обработки грядку на 2 часа накрывают плёнкой.

В.А. Васильев

ПОЛЕЗНЫЕ СОВЕТЫ

РАННИЙ ИСТОЧНИК ВИТАМИНОВ

У ревеня в пищу идут толстые черешки листьев. Они богаты белками, жирами, сахаром, яблочной кислотой, витамином С. Культура эта ранняя. Стоит хорошо прогреться земле, и уже скоро можно собирать первый урожай.

Почву для ревеня подбирают перегнойную, достаточно влажную, но не мокрую. Она также не должна быть кислой. Черешки лучше удаются на солнечном месте, хотя переносят

растение и некоторую затенённость. На одной и той же грядке растёт более 10 лет.

Удобнее размножать ревень делением куста. Рассаживают его весной или осенью. Черешки выламывают, когда они достигнут длины 20-25 см. В начале берут по 1-2 листа с куста, в дальнейшем не более 3-4. Чтобы куст хорошо развивался, необходимо оставлять на нём 1-3 полноценных листа.

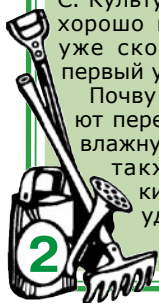
Появляющиеся цветоносы удаляют в ранней фазе. Взрослые кусты подкармливают органиче-



скими и минеральными удобрениями. Толстые черешки дают сорта: Виктория, Московский-42, Крупночерешковый и др.

Ревень можно использовать и для зимней выгонки. Для этого осенью выкапывают корневища и хранят в подвале. Саму выгонку ведут при температуре 20°C в течение 25-30 дней. Весной корневища можно высадить обратно в огород.

Черешки ревеня используют для приготовления киселей, компотов, муссов, сладких соусов. Из них получается отличное варенье, пожее на яблочное. Сок ревеня хорош для освежающих напитков. Кусочки черешков с сахаром кладут в пироги.



МИНДАЛЬ ДЛЯ СИБИРИ

Миндаль низкий - высокодекоративный кустарник, цветущий весной. У сибирских садоводов он пользуется популярностью. Однако до сих пор многие считают миндаль растением южным, не зимостойким и боятся его сажать для украшения своих участков: а вдруг зимой замёрзнет.

На самом деле миндаль низкий, или бобовник, один из самых зимостойких видов миндаля. В природе он произрастает в лесостепной и степной зоне европейской части России, встречается в Сибири, а также в Средней Азии и Центральной Европе. Наши зимы этот декоративный кустарник переносит хорошо. В сильные морозы у него подмерзают концы веток, бывает, что погибают отдельные стволы, в основном, стареющие, которые всё равно нужно вырезать. Концы побегов несложно подрезать весной, декоративность кустов от этого не снижается.

Свое название «низкий» миндаль получил за свой невысокий рост – не более 1,5 метров, причём на бедных сухих почвах высота кустов не превышает метра, а на плодородных, более тяжёлых почвах может достигать 1,8 м. Это один из самых невысоких видов миндаля.

Миндаль вслед за форзицией и луизеанией открывает сезон цветения. Некоторые формы

цветут до распускания листьев, на других одновременно распус-



каются листья и цветки. Цветёт миндаль очень пышно, ветви буквально облеплены розовыми яркими цветками. Цветки одиночные, сидят на коротких цветоножках. После отцветания образуются пушистые плоды – костянки. Созревают они в сентябре. После листопада на веточках висят эти желтоватые шарики, украшая кусты. Ветки с плодами можно

использовать для зимних букетов. Для этого их срезают в середине августа, до созревания семян. Цвети миндаль низкий начинает уже с трёхлетнего возраста.

Крона кустарника густая, шаровидная. Это позволяет использовать его в живой изгороди. К тому же растения неприхотливы, засухоустойчивы. Наиболее пышно цветут кусты, посаженные на солнечном месте. Не выносит миндаль близости грунтовых вод и застоя воды, может страдать от подопревания.

Миндаль хорошо переносит стрижку и обрезку. Замечательно смотрится в неформованной живой изгороди. Эффектны кусты, посаженные по несколько штук на газоне, на фоне хвойных пород.

Плоды миндаля низкого несъедобны.

Е. Негодяева



РАЗМНОЖАЕМ ШИПОВНИК

Шиповник размножается корневыми отпрысками, зелёными и одревесневшими черенками, делением куста, горизонтальными отводками и семенами.

При семенном размножении свойства сорта не сохраняются. Но у большинства видов шиповника довольно слабое расщепление признаков, поэтому семенами можно успешно размножить шиповник.

Семена этого растения относятся к труднопрорастающим. Они требуют длительной и сложной стратификации. Собирают плоды незрелыми, когда они ещё только начинают желтеть и буреть. Собранные плоды измельчают, протирают



сквозь сито, промывают водой, перемешивают с влажным песком и помещают в холодильник. Пока семена находятся в холодильнике, их нужно часто перемешивать и увлажнять.

Высевают семена осенью, под

стратификацию. Всходы появляются в середине лета.

Шиповник легко размножить корневыми отпрысками. Сделать это можно двумя способами. В первом случае отпрыск, достигший высоты 30-40 см, отделяют острой лопатой от материнского куста. Это можно сделать и весной, и осенью. Во втором случае отпрыск не выкапывают, а окучивают и периодически поливают. При этом образуются придаточные корни. На второй год осенью отпрыск отрезают от материнского куста острой лопатой, но не выкапывают, а оставляют ещё на год на месте. За это время у растения образуется хорошо развитая корневая система. В последующем такие саженцы пересаживают на постоянное место, они хорошо приживаются.

зимой. Глубина заделки семян 1-2 см. При осеннем посеве семена зимой проходят естественную

садки семян. В каждую ячейку сажают по одному семечку, в дальнейшем проросток легко вынимается вместе с землёй и высаживается на грядку. При этом гораздо меньше вероятность повредить корни во время пересадки.

Существует специальное приспособление для проращивания семян, своеобразная мини-тепличка. Это стеклянный или пластиковый ящик с крышкой, в



котором поддерживаются постоянные температура и влажность. Иногда нагревательный элемент теплички делают электрическим и автоматически регулируемым. Такой прибор совершенно не

обязательно покупать. Вы можете легко обойтись подносом, вставленным в полиэтиленовый пакет. Пакет снимается, когда проростки покажутся на поверхности почвы. Стеклянная или пластиковая крышка также в этот период убирается.

Повышенная температура способствует быстрому прорастанию семян. Помимо готовой мини-теплички с обогревом можно воспользоваться народными способами. Можно, например, поставить ящики к батарее отопления и т.д. Если у вас посеяны семена различных культур, то температура должна быть средней, подходящей для всех. Поэтому группируйте подносы и ящики с различными культурами соответствующим образом.

Подросшие и достаточно крепкие ростки пересадите из подноса, ячейки или формочек в другие, большего размера, размещая их на расстоянии 5 см друг от друга и стараясь не повредить корни и стебли. Поливайте и держите в тепле.

Перед посадкой в грунт растения должны пройти процедуру закаливания.

На ЗАМЕТКУ! ЧАБЕР САДОВЫЙ

Род Чабер семейства губоцветных включает несколько десятков видов однолетников, полукустарников, кустарников, произрастающих главным образом в Средиземноморье. Все они содержат душистые эфирные масла.



Как пряность, в основном выращивают чабер садовый. Это однолетнее растение с ветвистым от основания стеблем высотой 15-30 см с мелкими узкими листочками. Цветочки мелкие светло-лиловые или розовые. В природе этот вид встречается в южно-европейских и средиземноморских странах на каменистых и щелочистых почвах.

Чабер садовый был известен ещё в Древней Греции и Древнем Риме. В античные времена он славился как кулинарное растение. В Центральную Европу его завезли монахи примерно в IX веке. Он быстро распространился и стал повсеместно выращиваться как приправа и лекарственное средство.

Трава чабера садового содержит до 2% эфирного масла, кроме того, в ней обнаружены каротин, рутин, витамин С. В качестве пряности употребляют срезанные до цветения молодые побеги. Они очень душистые, а по вкусу слегка напоминают жгучий перец. В больших количествах эту пряность обычно не используют. Листья чабера не измельчают, а кладут в приготовленные блюда целиком, иначе будет чувствоваться горечь. В свежем виде молодые побеги едят с хлебом и сыром, сушёные листья считаются классической приправой для кушаний из фасоли, гороха и других бобовых. Чабер используют и при приготовлении мясных, рыбных, овощных блюд, мясных и картофельных салатов, его добавляют при мариновании и солении овощей.

В России чабер садовый в качестве лекарственного средства применялся только в народной медицине. Основное действие чабера спазмолитическое, бактерицидное, вяжущее.

В нашей стране чабер выращивают как огородное растение. Он хорошо растёт на любой плодородной почве, но обязательно на солнечном, хорошо прогреваемом участке. В Сибири его можно выращивать через рассаду, высевая семена в марте-апреле. Молодую зелень можно получить и путём посева семян сразу на грядку. Перед посевом лучше замочить их на 12-15 часов или проработировать в течение суток. Обычно всходы появляются через две недели. Их нужно регулярно поливать, т.к. растение это влаголюбивое. Зацветает чабер в августе. У нас семена практически не вызревают.

ГОРЧИЦА

Горчица белая – культура с коротким периодом вегетации, устойчивая к заморозкам. Её часто используют в качестве сидерата (зелёного удобрения). Горчица не требовательна к почвам и климату. Размножается она семенами, не требует много тепла для прорастания, устойчива к засухе.

Горчица белая – однолетнее травянистое растение высотой до 18 см. В культуре используется 4 вида горчицы: белая, чёрная, сизая и абиссинская. Род Горчица объединяет одно- и многолетние травы семейства капустных. Название горчицы белой происходит от окраски её цветков, а семена у неё жёлтые. Другие виды горчицы употребляют реже, например, горчица чёрная обладает чрезвычайно острым вкусом, напоминающим хрен.

Для использования в пищевых целях горчицу лучше высевать в несколько сроков с интервалом примерно в 2-3 недели. Горчица белая применяется для улучшения почвы в виде зелёного удобрения (зелёную массу закапывают в почву), а также как медоносная культура. Посевы её обеспечивают медосбор в дни даже с холодными ночами.

Корневые выделения белой горчицы способны растворять различные соединения в почве, находящиеся в труднодоступной форме для культурных растений, например соединения фосфора.

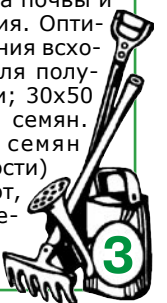
Корневые выделения горчицы обеспечивают и фитосанитарный эффект. Горчица подавляет рост и развитие сорных видов, очищает почву от возбудителей болезней сельскохозяйственных культур. Её можно высевать в



начале августа, после уборки ранних культур.

Горчица белая – экологически чистый инсектицид против листогрызущих и сосущих вредителей сада и огорода. Особенно эффективно действует против тли. Для обработки надо взять 70-80 г порошка горчицы, размешать его с небольшим количеством воды, долить до 10 л и опрыскивать. Раствор нужно использовать немедленно, т.к. он быстро теряет токсичность.

К почвам горчица нетребовательна, но отзывчива на подкормки азотными удобрениями. Нормы посева составляют: 20-30 г на 1 сотку с целью получения семян и 50-80 г – на другие цели. Сроки сева – весь вегетационный период. Глубина заделки семян от 2-3 до 4-5 см, в зависимости от типа почвы и характера увлажнения. Оптимальная густота стояния всходов 10-20х20 см – для получения урожая зелени; 30х50 см – для получения семян. После созревания семян (фаза восковой спелости) растения выдёргивают, подсушивают, развешивают в тени, а затем обмолачивают.



МИНИ-ТЕПЛИЧКИ

Ускорить получение урожая можно разными способами. Один из них – предварительное проращивание семян под стеклом. Подростшую рассаду можно высадить на грядку в подходящее время.

Проращивать семена можно в самых разнообразных контейнерах, но чаще всего применяют деревянные или пластиковые ящики и подносы. Многие садоводы делают их сами, говоря, что покупные очень малы. Пластиковые формы бывают одноразовые и многоразовые.

Часто бывает нужно вырастить всего несколько растений, поэтому для рассады берут горшки диаметром примерно 9 см. Это разумнее, чем засевать половину ящика. Многие садоводы используют специальные ячейки или формочки для по-