

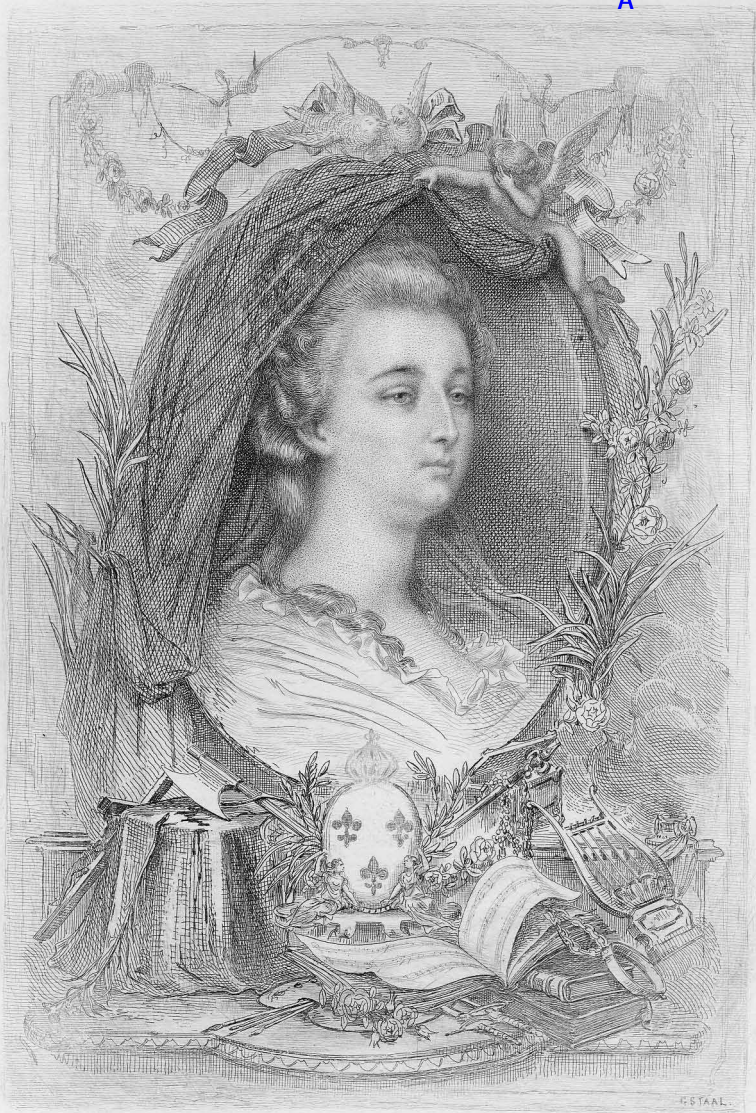
MARIE-ANTOINETTE

ET SA FAMILLE

— *général* —

SAINT-DENIS. — TYPOGRAPHIE DE A. MOULIN

— *général* —



MARIE-ANTOINETTE

ET

SA FAMILLE

D'APRÈS LES NOUVEAUX DOCUMENTS

PAR

M. DE LESCURE

ILLUSTRÉ DE DIX GRAVURES SUR ACIER

PAR G. STAAL



XIV - 3811
M. de Lescure

PARIS

EUGÈNE DUCROCQ, LIBRAIRE-ÉDITEUR

55, RUE DE SEINE, 55

PRÉFACE.

En cherchant un sujet à la fois intéressant et instructif, dramatique et moralisateur, capable de faire verser ces larmes fécondes qui font croître la vertu, nous n'en avons pas trouvé qui répondît mieux à cet idéal, qui fût plus propice aux tableaux les plus variés, plus abondant en enseignements profonds et en émotions salutaires, que l'histoire de Marie-Antoinette et de sa famille.

Le spectacle d'un honnête homme luttant contre les disgrâces imméritées de la fortune est toujours profitable, et l'antiquité n'en connaissait pas de plus digne d'être offert à la jeunesse. Que sera-ce donc si, par un exemple unique, cet honnête homme persécuté est un roi dont les fautes, provenant toutes des plus nobles illusions ou des plus généreux scrupules, honorent la mémoire autant que ses vertus ? Et si, dans cette lutte où il se montre d'une force si inégale et d'une résignation si supérieure aux circonstances, il est accompagné par une princesse d'abord charmante et bientôt admirable, qui grandit avec les épreuves les plus imprévues et se montre successivement épouse dévouée, mère exemplaire, reine intrépide ; enfin, si à côté de ce couple auguste et infortuné, se pressent ces anges de pitié, de charité, de fidélité, tendant la gorge au martyr avec le courage des premiers chrétiens : M^{me} Elisabeth, la princesse de Lamballe, où présentant à la fatalité un front si naïf et si résolu : Marie-Thérèse