



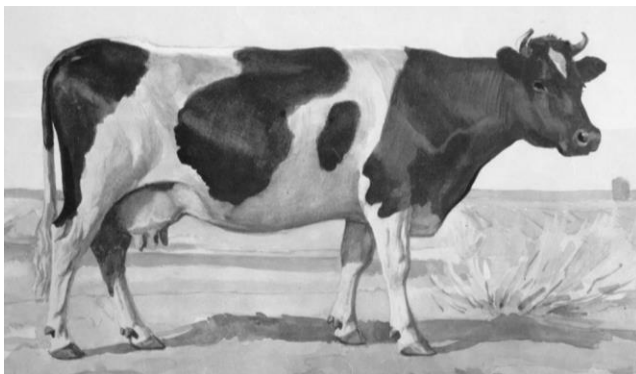
Министерство сельского хозяйства
Российской Федерации
Федеральное государственное бюджетное
образовательное учреждение высшего
профессионального образования
«Самарская государственная
сельскохозяйственная академия»

Кафедра «Технология производства продуктов
животноводства»

Х. З. Валитов, С. В. Карамаев, А. С. Карамаева

СКотоводство

**Методические указания
для выполнения курсовой работы**



Кинель
РИЦ СГСХА
2014

УДК 637. 1
ББК 46.0
В-15

Валитов, Х. З.

В-15 Скотоводство : методические указания для выполнения курсовой работы / Х. З. Валитов, С. В. Карамаев, А. С. Карамаева. – Кинель : РИЦ СГСХА, 2014. – 31 с.

Методические указания содержат материал, необходимый для выполнения курсовой работы по дисциплине «Скотоводство»: порядок выполнения, основные требования к оформлению курсовой работы.

Учебное издание предназначено для студентов факультета «Биотехнология и ветеринарная медицина», обучающихся по направлению 111100 «Зоотехния».

© Валитов Х. З., Карамаев С. В., Карамаева А. С., 2014
© ФГБОУ ВПО Самарская ГСХА, 2014

ПРЕДИСЛОВИЕ

Одним из этапов изучения и освоения дисциплины «Скотоводство» является выполнение курсовой работы согласно индивидуального задания. Курсовая работа включает разработку производственной технологической программы, организационно-экономических расчетов и решений.

Выполнение курсовой работы базируется на полученных ранее знаниях по физиологии, воспроизводству, зоогигиене, разведению и кормлению сельскохозяйственных животных, механизации и электрификации сельскохозяйственного производства, организации управления, учета и анализа сельскохозяйственного производства.

Цель данных методических указаний – помочь студентам в выполнении разделов курсовой работы. В учебном издании имеется необходимый справочный материал для расчета параметров поточно-цеховой технологии производства молока.

I ОСНОВНЫЕ ТРЕБОВАНИЯ К ОФОРМЛЕНИЮ КУРСОВОЙ РАБОТЫ

Курсовая работа должна быть выполнена с применением печатающих устройств на стандартном листе формата А4 (210×297мм), шрифт Times New Roman, размер 14, через полтора интервала. Каждый лист используется только с одной стороны.

Размеры полей на листах должны быть следующими: слева – 30 мм, справа – 10 мм, сверху – 15 мм, снизу – 20 мм, абзац отступ 1,25.

Пояснительная записка по объему не должна превышать 30-40 страниц машинописного текста. В пояснительной записке кроме текста должны содержаться расчеты, таблицы, иллюстративные рисунки (фотографии, рисунки, схемы, графики, диаграммы).

Построение курсовой работы предполагает четкое разделение на отдельные части (разделы и подразделы), каждая из которых должна иметь содержательный заголовок. Каждый раздел начинают с новой страницы. Все названия разделов и подразделов выполняются без абзацного отступа, по центру, без точки в конце.

Нумерация страниц должна быть общей для всего текста, начиная с титульного листа и включая все таблицы (на отдельных страницах), иллюстративные рисунки, список использованных источников. Номер страницы проставляется арабскими цифрами в нижней части листа по центру (кроме титульного листа).

В тексте следует пользоваться принятой терминологией. Все слова должны быть написаны полностью. Сокращения могут допускаться только общепринятые: ц (центнер), г (грамм), м (метр), км (километр), мин (минута), с (секунда), корм. ед. (кормовых единиц), чел.-день (человеко-день), чел.-ч (человеко-час), га (гектар) и др. После таких сокращений точку не ставят. Денежные единицы измерения обозначаются с точкой: коп., руб.

В тексте должны быть даны ссылки на рисунки, таблицы и соответствующие выводы из расчетов и данных, приведенных в таблицах. Большие таблицы следует помещать на отдельных страницах, не допуская их разрыва. Такая таблица должна быть помещена на следующей странице после упоминания в тексте.

Таблицы оформляются по следующим правилам. В верхнем правом углу пишется: «Таблица 1» (нумерация сквозная по всему

тексту). Строкой ниже пишется тематический заголовок таблицы, соответствующий ее содержанию. Ниже помещается сама таблица. Таблицы, имеющие количество строк больше, чем может поместиться на странице, переносятся на другую (другие) страницу, при этом в таблицу вводится дополнительная служебная строка с нумерацией граф, начиная с «1». На каждой следующей странице вместо шапки таблицы печатается строка с нумерацией граф, а перед ней в правом верхнем углу делается указание: Продолжение таблицы ... или Окончание таблицы ..., если она заканчивается. Если таблица размещается вдоль листа, то ее название должно находиться там, где лист подшивается.

Все иллюстрации в тексте (схемы, чертежи, фотографии и пр.) называются «рисунками». Они должны, как правило, занимать размер не более листа формата А4 и иметь сквозную нумерацию. Расположение рисунков в тексте во всем аналогично расположению таблиц.

При ссылке на документ в целом указывают общее количество его страниц. При цитировании части документа или фрагмента указывают соответствующую страницу в соответствии с правилами библиографического описания после точки с прописной буквы.

При ссылке на литературные источники указывается порядковый номер источника по списку. Номера источников указываются в квадратных скобках.

Завершающим этапом выполнения курсовой работы является составление списка литературы, в который включаются литературные источники, расположенные в алфавитном порядке и использованные при написании работы.

В конце работы дается «Оглавление», которое представляет собой перечень всех разделов в той последовательности, в какой они даны в работе, с нумерацией страниц.

Защита курсовой работы проводится перед комиссией в составе трех сотрудников кафедры «Технология производства продуктов животноводства».

II ПОРЯДОК ВЫПОЛНЕНИЯ КУРСОВОЙ РАБОТЫ

Структура курсовой работы

Курсовая работа имеет следующую примерную структуру:

- титульный лист (прил. 1);
- индивидуальное задание на курсовую работу (прил. 2);
- реферат (прил. 3)
- оглавление (прил. 4);
- введение;
- основную расчетную часть;
- выводы и предложения;
- список использованной литературы и источников;
- приложения.

Титульный лист должен соответствовать приложению 1.

Задание на курсовую работу содержит основные исходные данные для выполнения курсовой работы (прил. 2).

В реферате дается краткое изложение содержания работы. Рекомендуемый объем текста реферата 1 страница (прил. 3).

После реферата следует *оглавление*. В нем содержится название глав с указанием страниц (прил. 4).

Курсовая работа должна представлять целостный материал, где все разделы взаимосвязаны.

Введение

В данном разделе обосновывается актуальность темы, приводится анализ состояния молочного скотоводства страны и Самарской области по данным литературных источников. Необходимо дать оценку значения темы для решения основных проблем отрасли в соответствии с задачами агропромышленного комплекса Российской Федерации. Следует также обосновывать актуальность темы, определить цели и задачи проектирования технологии производства молока. Раздел занимает 1-2 страницы.

1 Теоретическая часть (обзор литературы)