

А  
Министерство Земледѣлія и Государственныхъ Имуществъ.

ЛѢСНОЙ ДЕПАРТАМЕНТЪ.

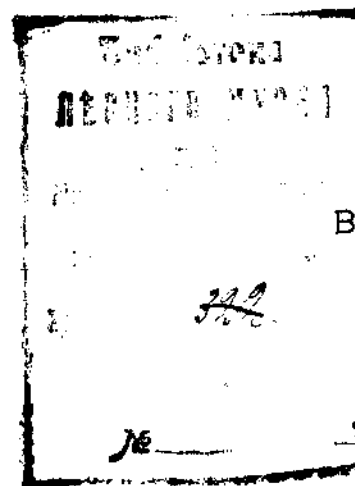
*Отделъ № 23.*  
634.9  
7-77

Отдѣлъ I  
35



КАБИНЕТЪ  
ЧАСТНОГО ЛЕСОВОДСТВА  
ЛЕСНОГО ФАКУЛЬТЕТА  
Омбурской Сель-хов. Академіи.

# ТРУДЫ ОПЫТНЫХЪ ЛѢСНИЧЕСТВЪ.

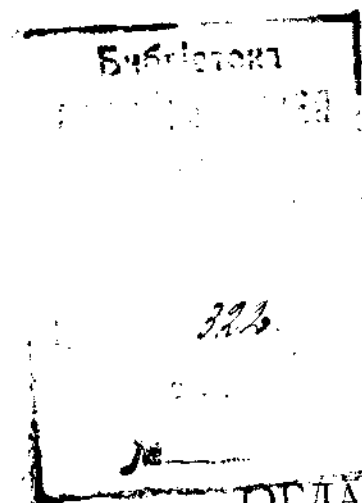


1904 годъ.

ВТОРОЙ ВЫПУСКЪ.

С.-ПЕТЕРБУРГЪ.

Типографія Спб. акц. общ. печ. и писчеб. дѣла „Слово“, Ул. Жуковского, 21.  
1904.



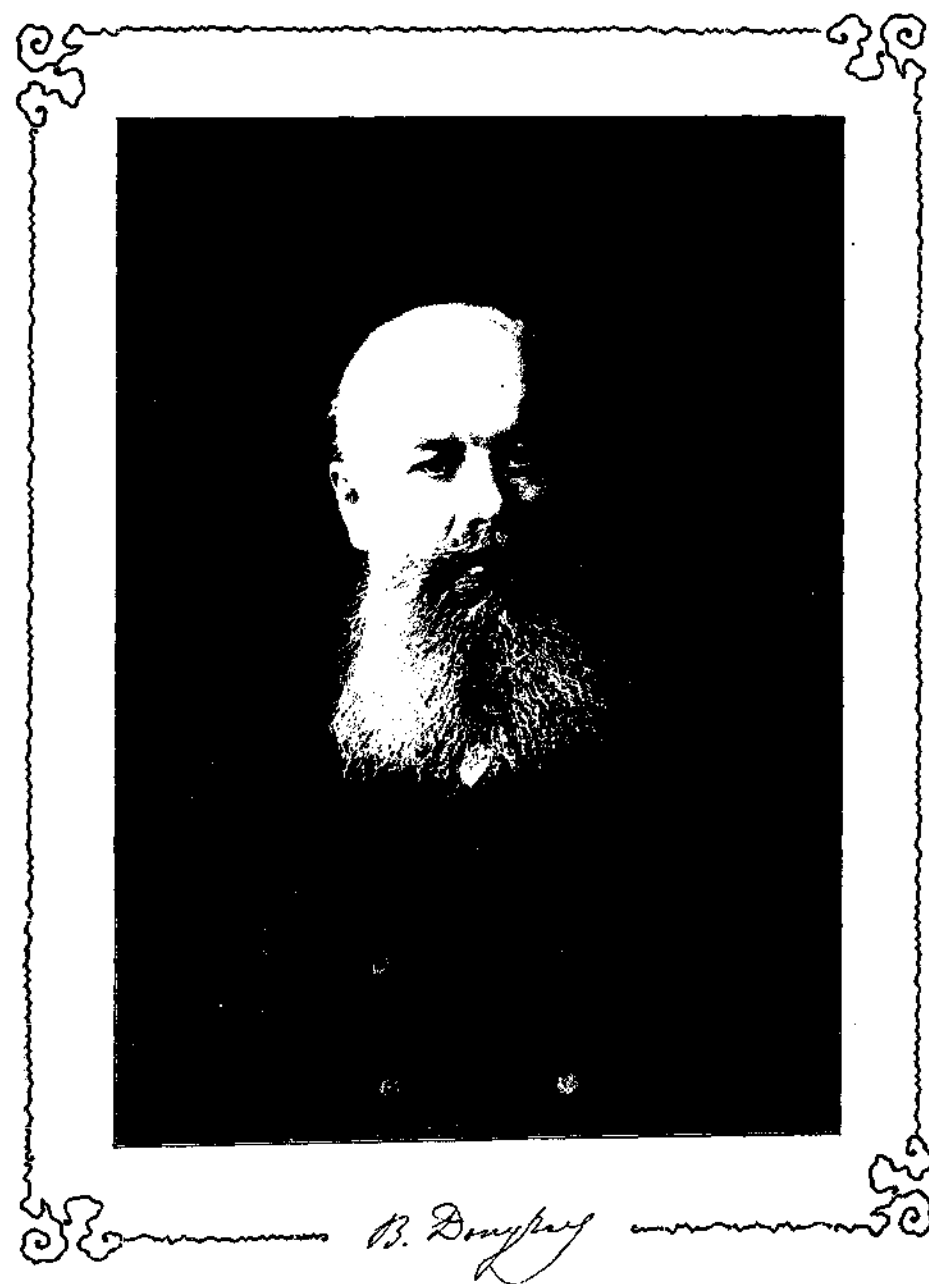
КАБИНЕТ  
ЧАСТНОГО ЛЕСОВОДСТВА  
ЛЕСНОГО ФАКУЛЬТЕТА  
Сибирской Сельскохозяйственной Академии

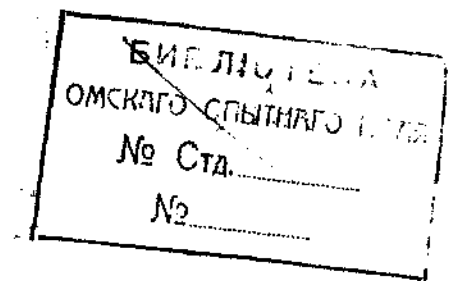
## ОГЛАВЛЕНИЕ.

СТР.

Ф. И. Зибольдъ. О постановки опытного дѣла въ Θεодосійскомъ горнокультурномъ лѣсничествѣ . . . . .	1
С. Д. Охлябининъ. Снѣжный покровъ въ Бузулукскомъ бору зимой 1901—2 гг. . . . .	21
А. Дуловъ. Нѣсколько данныхъ о продуктивности растительной транспираціи . . . . .	73
В. Н. Суначевъ. О ботанико-географическихъ изслѣдованіяхъ въ Бузулукскомъ бору Самарской губерніи . . . . .	119
Н. И. Прохоровъ. Краткій (предварительный) педологическій очеркъ Θεодосійскихъ горъ . . . . .	163
Г. Н. Высоцкій. О взаимныхъ соотношеніяхъ между лѣсною растительностью и влагою преимущественно въ южно-русскихъ степяхъ . . . . .	195
П. А. Земятченскій. Бузулукскій боръ въ геологическомъ и гидрологическомъ отношеніи съ краткимъ обзорѣмъ почвенныхъ типовъ . . . . .	419
А. П. Тольскій. Къ вопросу о вліяніи типа почвъ на строеніе корней сосны. . . . .	461
А. П. Тольскій. О вліяніи пахоты и рыхленія почвы на ея температуру . . . . .	479
Н. П. Адамовъ. Температура и влажность чернозема по наблюденіямъ на степныхъ станціяхъ опытныхъ лѣсничествъ (1892—1901 г.г.) . . . . .	505

Печатано по распоряженію Лѣсного Департамента.





## Памяти В. В. Докучаева.

Докучаевская постановка почвовѣдѣнія особенно близка и цѣнна для лѣсоводства.

Этотъ тезисъ едва-ли можетъ быть принятъ безъ доказательствъ. Почему такая глухая, повидимому, область знанія, какъ лѣсоводство, претендуетъ на особенную близость къ научному почвовѣдѣнію?

Что сдѣлали лѣсоводы для почвовѣдѣнія, въ особенности по сравненію съ тѣмъ, что для него сдѣлали агрономы? Вѣдь научное почвовѣдѣніе, созданное у насъ въ Россіи Докучаевской школой, несомнѣнно, использовало агрологическія данныя, добытыя агрономами. Почвовѣдѣніе, безъ сомнѣнія, зародилось въ агрономической семьѣ и лишь на нашихъ глазахъ произошла эта замѣчательная метаморфоза превращенія прикладной отрасли или гораздо вѣрнѣе, отвѣтвленія отъ нея чисто научной вѣтви—чистаго почвовѣдѣнія. Борьба между чисто научнымъ и агрологическимъ направленіемъ, въ которой принимали горячее участіе агрономы, но отсутствовали лѣсоводы, закончилась, какъ извѣстно, мирнымъ раздѣленіемъ территории: педологіей, съ одной стороны, агрологіей—съ другой.

Но что же дѣлало въ это время лѣсоводство? Или ему не близки интересы почвовѣдѣнія? Агрономія создала возможность появленія педологіи и свое соб-