

5735
Всероссийский Союз Сельско-Хозяйственной Кооперации
(„Сельскосоюз“)

БИБЛИОТЕКА
Института Прикладных
КУЛЬТУР
№ 10943-10

ФУНД. БИБЛИОТЕКА

Проф. Н. Н. Богданов-Катков

СЕЛ. ХОЗ. ИНСТИТУТА

№ 494

КАПУСТНАЯ БЕЛЯНКА

и меры борьбы с ней

С 13 рисунками и цветной таблицей



БИБЛИОТЕКА
Ленинградского
Сельскохозяйственного
ИНСТИТУТА

Центральное Товарищество
„КООПЕРАТИВНОЕ ИЗДАТЕЛЬСТВО“
Москва — Петербург — 1922

Капустная белянка.

Капустная белянка (*Pieris brassicae* L.)—один из самых распространенных и, пожалуй, самый известный в широких кругах населения вредитель крестоцветных растений (репы, рапса, редиса, горчицы и, в особенности, кочанной, цветной и других сортов капусты¹⁾). Часто, правда, ей приписывается и то, что должно быть отнесено на счет других капустных врагов, но все-таки капустная белянка в иные годы в значительной части России, действительно, играет первенствующую роль.

Известна капустная белянка под названиями бабочки-белянки, капустницы, капустного червя, червя капустницы, большой капустницы и другими.

Очень близка капустная белянка к двум другим вредным для овощей белянкам: репнице (*Pieris rapae* L.) и брюквеннице (*P. napi* L.).

Для различения этих трех видов бабочек может служить нижеследующая таблица:

- | | | | |
|---|------|---|------------------------|
| 1 | (4). | Черная пыльца на нижней стороне задних крыльев не группируется близ жилок, а распределена более или менее равномерно по всей их поверхности. | |
| 2 | (3). | Вершина переднего крыла сверху интенсивно-черного цвета с белыми крапинками. У самки два черных пятна по середине и продольный мазок на внутреннем крае. У самца этих пятен нет. Размах крыльев 52—60 мм. | <i>P. brassicae</i> L. |
| 3 | (2). | Вершина переднего крыла бледно-черного цвета, причем крылья у самца с одним, а у самки с двумя бледно-черными пятнами. Размах их 43—51 мм. | <i>P. rapae</i> L. |
| 4 | (1). | Черная пыльца на нижней стороне задних крыльев группируется вдоль жилок. У самок на передних | |

¹⁾ Из дикорастущих растений этого семейства капустная белянка живет на сурепке, дикой редьке, пастушьей сумке и других, а из садовых—на настурции (*Tropaeolum*), см. О л е с у ф ь е в. „Петрогр. Огородничество“ II. 1921, № 10 (26).

крыльях сверху имеется два серовато-черных пятна по середине и слабый мазок на внутреннем крае, чего нет у самца. Летняя генерация характеризуется более светлой нижней стороной задних крыльев. Размах крыльев 40—50 мм. Р. parī L.

Изучение капустной белянки началось очень давно, и уже у Реомюра и Дегеера имеются точные сведения о ее биологии.

Распространение вредителя весьма обширно: встречается капустная белянка по всей Европе, кроме крайнего севера, в северной Африке, передней, средней и центральной Азии до северной Индии и среднего Китая включительно.

Описание капустной белянки.

Тело бабочки-капустницы пепельно-серое, волосистое. Довольно длинные тонкие усики, почти такого-же цвета, заканчиваются ясной желтоватой сплюснутой булавой. Хоботок хорошо развит. Передние ноги вполне развиты, задние голени с одной парой шпор. Крылья мучнисто-

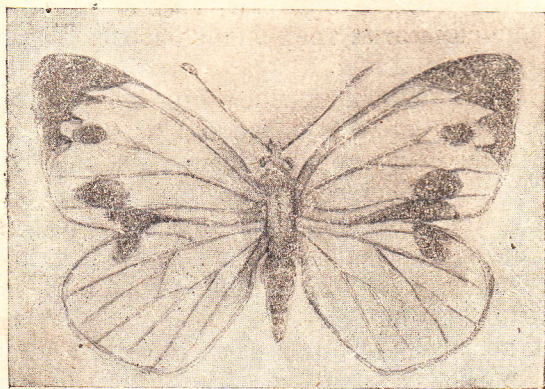


Рис. 1. Самка капустной белянки. Ориг.

белые с темно опыленным и волосистым основанием; вершина передних крыльев с широкой интенсивно-черной серповидной каймой. Задние крылья охватывают внутренним краем брюшко. У более крупной самки (рис. 1) на верхней стороне передних крыльев по середине два крупных круг-