

К. А
0
ПРОФ. Г. Ф. МОРОЗОВ

630.2
634.95
М-80

ОЧЕРКИ ПО ЛЕСОКУЛЬТУРНОМУ ДЕЛУ

ИЗДАНИЕ ПОСМЕРТНОЕ

ПОД РЕДАКЦИЕЙ
ПРОФ. В. В. ГУМАНА

С 114 РИСУНКАМИ

28733,1
4

48

1930

ГОСУДАРСТВЕННОЕ СЕЛЬСКОХОЗЯЙСТВЕННОЕ ИЗДАТЕЛЬСТВО
МОСКВА — ЛЕНИНГРАД

А

ПРЕДИСЛОВИЕ

Все возрастающее внимание к восстановительным процессам в лесном хозяйстве Союза требует для правильной постановки возобновления леса, как искусственного, так и естественного, широкой всесторонней подготовки специалистов, работающих в этой области.

К сожалению, в современной русской лесной литературе мы находим чрезвычайно мало источников по этому вопросу.

Это обстоятельство и побудило приступить к изданию работ проф. Г. Ф. Морозова, посвященных вопросам лесокультурного дела.

Серия работ проф. Г. Ф. Морозова, написанных как в бытность его действительным исполнителем лесокультурных мероприятий в современной Центрально-черноземной области, так и в последующей деятельности в качестве исследователя восстановительных процессов в нашем лесном хозяйстве захватывает весьма широкий район от крайнего запада до востока и содержит в себе много чрезвычайно ценных сведений из области искусственного возобновления.

Статьи проф. Г. Ф. Морозова по методам искусственного возобновления, помещенные в „Энциклопедии лесного хозяйства“ („Питомник“, „Посев леса“, „Посадка леса“) являются образцовыми как по полноте представленного материала, так и одновременно по краткости самого изложения, при чем читатель по ряду деталей чувствует, что все работы были непосредственно проделаны и глубоко продуманы самим автором.

Ряд других статей, включенных в настоящую книгу, дает богатый фактический материал, в значительной части сокращенный из-за нежелания удорожать издание, по искусственному возобновлению сосны в различных условиях, лесоразведению в степи и выработки мер борьбы с засухой в условиях „сухого лесоводства“.

Много оригинального материала содержится в других статьях, посвященных методике исследования и истории лесных культур.

Большинство лесокультурных очерков посвящено искусственному возобновлению сосны, изучением которой прежде всего занимался проф. Г. Ф. Морозов.

Объединяемые настоящей книгой работы проф. Г. Ф. Морозова расположены не в хронологическом, а в систематическом порядке.

Отчасти в целях педагогических издаваемая книга пополнена иллюстрационным материалом, заимствованным частично из заграничных изданий.

Работа по собиранию материала и редактированию проведена совместно с ассист. Е. П. Заборовским.

Проф. В. Г у м а н.

I. МЕТОДЫ ИСКУССТВЕННОГО ВОЗОБНОВЛЕНИЯ ЛЕСА

1. Лесной питомник

а) Постоянные и временные питомники

Лесные питомники, т.-е. места, специально приспособленные для выращивания из семян лесокультурного материала для посадок бывают: 1) постоянные и 2) временные или летучие; если же культурный материал выращивается из черенков, то питомник получает название *рассадника*. *Постоянным питомником* называется такой, в котором выращивание предполагается в течении неопределенного, но продолжительного времени и притом для обслуживания всего или большей части лесничества. Торговые питомники всегда постоянны. *Временные питомники*, обыкновенно закладываемые вблизи мест потребления лесокультурного материала и даже на самих лесосеках, служат, как показывает само название, для временного удовлетворения этим материалом нужд той или иной части лесничества. При перенесении рубок в другое место, перекочевывают с ними и такие питомники; отсюда их подвижный или летучий характер, которого не уничтожает даже 2—3-годичное пользование ими. Из летучих питомников не бывает отпуска материала на сторону, и они могут воспитывать лишь сеянцы, т.-е. 1—3-летние растения, какими они вырастают на семенных грядах. В постоянных же питомниках в отличие от временных, кроме семенных гряд для воспитания сеянцев, могут быть еще школы для выращивания саженцев, т.-е. пересаженных в школу сеянцев. При пополнении культур и естественного налета и в некоторых других случаях, лесоводство нуждается в крупном культурном материале, для получения которого сеянцы семенных гряд пересаживаются в особо приготовленные места (школу) в пределах питомника же, где в течении нескольких лет пользуются таким уходом, который немаловажен на лесосеках.

Каждый из видов питомников имеет свои преимущества и свои недостатки, почему может быть применен в разнообразных случаях, встречаемых в практике, сообразно обстоятельствам. Временные питомники дают, напр., возможность выращивать культурный материал вблизи мест потребления, т.-е. в природных условиях, наиболее подходящих к тем, какие потом сеянцы встретят на культурной площади. Это обстоятельство ценится очень многими лесниками, хотя бывают случаи, когда оно может не иметь никакого значения.

В горах, где нередко в одной части лесничества, расположенной внизу, распускаются уже почки, а в другой, находящейся вверху, лежит еще снег, роль временных питомников может быть очень велика. Здесь различие не только в высоте, но и в экспозиции, вызывая разновременное развитие растительности, тем самым обуславливает и разные сроки для начала культурных работ. Располагая здесь питомники вблизи мест потребления культурного материала, мы удовлетворим хозяйство и в другом отношении — облегчим трудность перевозки, которая особенно ощутительна именно в горах. В обычных же условиях это преимущество временных питомни-



Рис. 1. Временный питомник на лесосеке (Бузулукский бор).

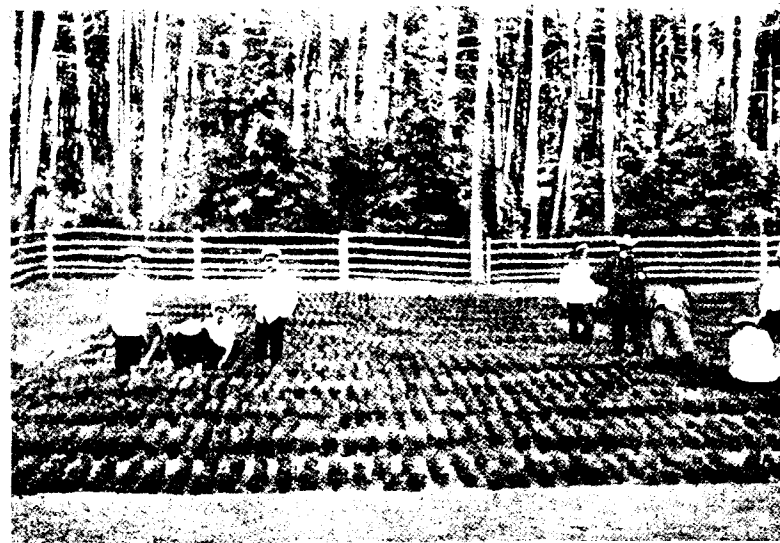


Рис. 2. Временный питомник двухлетних сеянцев сосны (Среднее Поволжье).

ков — облегчение и удешевление транспорта имеет значение только при пользовании сеянцами с глыбками, т.-е. с комом вокруг корней.

Необходимо еще обратить внимание на то, что дальние перевозки в связи с упаковкой не могут, конечно, выгодно влиять на корневую систему сеянцев, и с этой точки зрения летучие питомники имеют преимущества перед постоянными. Далее, временные питомники не требуют удобрения, так как закладываются обыкновенно на свежесрубленных и только что выкорчеванных местах; они страдают также меньшей засоренностью, но, самое главное, с их помощью можно предупредить вред от личинок майского жука. Последний, как известно, любит селиться на сплошь оголенных местах значительной величины; временные же питомники, занимая небольшие пространства, или не представляют благоприятных условий для заселения почвы личинками майского жука, или, благодаря кратковременному пользованию, не успевают заразиться ими, не говоря уже о том, что только что вышедшие из под леса почвы очень редко содержат в больших количествах личинок майского жука. Таковы преимущества временных питомников. Что же касается их недостатков, то к ним относятся затруднительность контроля над питомником, большая дороговизна огоражи-