

КВАДРАТНЫЕ МЕТРЫ, ФОРМИРУЮЩИЕ СОЗНАНИЕ¹

М. Меерович²

В 1927 году, в развитие декрета ВЦИК и СНК (1926 г.) «Об условиях и порядке административного выселения граждан из занимаемых ими помещений», принимается Постановление ВЦИК и СНК РСФСР «Об изъятии для города Москвы и Московской губернии из постановления ВЦИК и СНК РСФСР от 14 июня 1926 года «об условиях и порядке административного выселения граждан из занимаемых ими помещений»³, в котором несколько смягчены жесткие требования декрета 1926 г. о «выселении без предоставления жилой площади». Здесь указано, что лица, относящиеся к категории «трудящихся», могут быть «выселены без предоставления жилой площади, лишь в самых крайних случаях, при наличии настоятельной необходимости в подлежащем освобождению помещении...»⁴. Комиссариатам, имеющим по несколько прикрепленных к ним домов, предоставляется право концентрировать

всех несвязанных с комиссариатом лиц в одном или нескольких домовладениях путем переселения. Декрет предписывает: Московскому Совету при составлении плана жилищного строительства на 1927–1928 бюджетный год предусмотреть необходимость размещения до двух тысяч человек, выселяемых в административном порядке согласно постановления ВЦИК и СНК РСФСР от 14 июня 1926 г., а также ежегодно предусматривать... ежегодную потребность в жилой площади для лиц, подлежащих административному выселению... с тем, чтобы окончательно этот вопрос был разрешен в течение трех лет».

Все эти годы, власть продолжает неодинаково относиться к тем, кого она относит к «социально близким» элементам (рабочие и служащие государственных предприятий, красноармейцы и проч.) и к тем, кто ей «социально чужд». Согласно «Инструкции о выборах в жилтоварищества» (1926 г.) избирательное право в жилищных товариществах имели:

- а) рабочие и служащие всех видов и наименований;
- б) красноармейцы, милиционеры, пожарные и т. д.;
- в) учащиеся, состоящие на государственной стипендии;
- г) ремесленники и кустари;
- д) лица свободных профессий, кроме торговых и коммерческих посредников, не состоящих на службе в государственных и кооперативных предприятиях;
- е) инвалиды труда и войны;
- ж) безработные, зарегистрированные на бирже труда;
- з) члены трудовых артелей и промысловых кооперативов, зарегистрированных во Всекопромсоюзе;
- и) домашние хозяйки, обслуживающие лиц, пользующихся избирательным правом⁵.

⁵ «Инструкция о выборах в жилтоварищества» / Алмазов (Маневич) С. Л., Веселовский Б. Б. Настольный справоч-

¹ Окончание. Начало см. в №5–8. Источник: Меерович М. Г. Квадратные метры, формирующие сознание – жилище, как средство управления людьми: жилищная политика в СССР. 1917–1932 гг. <http://www.circle.ru/personalia/>.

² Академик Международной Академии наук о природе и обществе, советник Российской Академии Архитектуры и Строительных Наук, руководитель персональной проектной мастерской, директор Института общественной экспертизы рекламы, член Союза Архитекторов России, член Союза Дизайнеров России, кандидат архитектуры, профессор Международной академии архитектуры. E-mail: memark@online.ru.

³ Собрание узаконений и распоряжений Рабоче-Крестьянского правительства РСФСР. 1927. Отдел первый. №100 ст. 667. Постановление ВЦИК и СНК РСФСР от 19 сентября 1927 г. «Об изъятии для города Москвы и Московской губернии из постановления ВЦИК и СНК РСФСР от 14 июня 1926 года «об условиях и порядке административного выселения граждан из занимаемых ими помещений».

⁴ Там же. С. 1127.

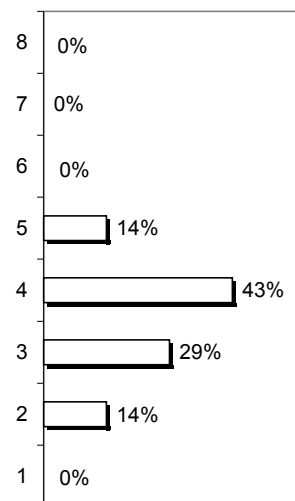
ОПРОС

В чем Вы видите основные проблемы муниципальной реформы?

Варианты ответа:

- 1 отсутствие у инициаторов закона стратегического понимания смысла самоуправления
- 2 разрыв между теорией реформаторов и реальным положением дел на территориях
- 3 нежелание региональных властей делиться властью
- 4 не приняты законы, позволяющие муниципалитетам иметь полноценные бюджеты
- 5 не подготовлена нормативная основа разграничения имущественных отношений
- 6 не дали денег на реформу
- 7 кадровые проблемы
- 8 проблемы формирования самосознания людей

Результаты:



Опрос проведен в августе 2005 г. на Web-странице журнала «Муниципальная служба» <http://rels.obninsk.com>

1000 ЛЕТ

ФОМ

Столица Татарстана и ее юбилей

Опрос населения в 100 населенных пунктах 44 областей, краев и республик России. Интервью по месту