



## Грипп на пороге Новосибирцы страдают от простудных заболеваний

ВМЕСТЕ с усилением морозов в Новосибирскую область пришла волна сезонной эпидемии гриппа и ОРВИ. По данным областного управления Роспотребнадзора, за вторую неделю 2016 года зарегистрировано превышение эпидемического порога заболеваемости на 33,3 процента. Всего заболело 16 147 человек, в том числе десять человек—гриппом, у одного из них выявлены антигены к вирусу АН1N1 (свиной грипп).

→ ФОТОФАКТ



Тридцатиградусные морозы не испугали новосибирцев—желающих окунуться в крещенскую прорубь меньше не стало. В этом году в Новосибирске освятили семь открытых купелей. На них дежурят бригады спасателей и скорой помощи, а искупавшихся согревают горячим чаем.

# Крестьянская Голгофа

## В Омске издадут еще один том «Книги памяти» жертв политических репрессий

ПРОЕКТ

✎ Светлана Сибина, Омск

В дополнении к уже вышедшим изданиям пойдет речь о судьбе тысяч немцев и калмыков, депортированных в годы войны из центральных районов страны в Омскую область.

— Таким образом, мы хотим добавить еще несколько страниц в общероссийский скорбный список людей, безвинно пострадавших в годы большого террора тридцатых-сороковых годов прошлого века, — со-

общила «РГ» главный редактор «Книги памяти» Мария Сбитнева.

Напомним, что два уже вышедших в свет цикла «Книги памяти» называются «Забвенно не подлежит» и «Крестьянская Голгофа». Многие омичи нашли в них имена своих родственников, судьбы которых были неизвестны. Кто-то погиб в застенках НКВД, кто-то, получив клеймо шпиона, антисоветчика или заговорщика, провел десять-пятнадцать лет в лагере. А кто-то, оказавшись в черном списке раскулаченных,

был сослан в нарымскую тайгу и болота Кулая. По данным историков, всего в регионе было раскулачено около тридцати тысяч семей, виной которых, по сути, было трудолюбие. Домой вернулись немногие.

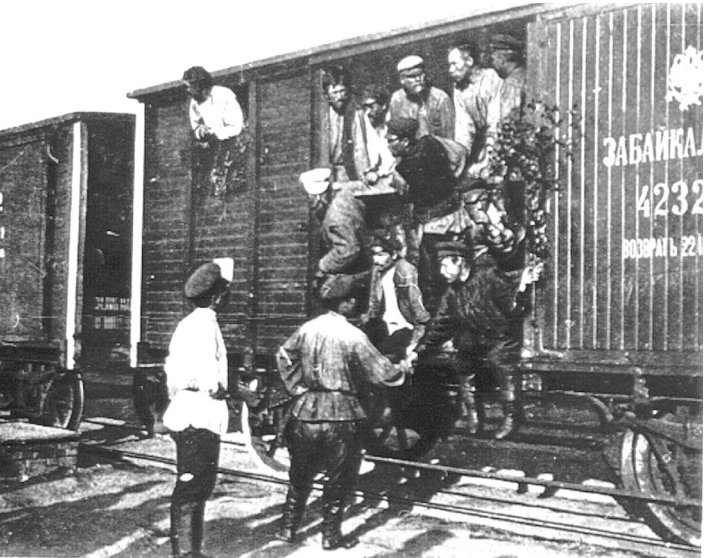
Но это — неполный список, поскольку репрессиям подвергались населяющие страну национальные диаспоры: немцы, калмыки, черкесы, финны, которые были сосланы в Сибирь.

— Депортация — не меньшая трагедия, чем раскулачивание, — считает Мария Сбитнева. — Те же переполненные баржи и товарные вагоны, голод, болезни, бесконечная вереница смертей.

В книгу войдут материалы и документы, относящиеся к тем далеким событиям. Будут опубликованы списки людей, депортированных в Омскую область. Редакция рассчитывает на помощь историков, архивистов, краеведов, журналистов, писателей, а также потомков тех, кто был незаконно репрессирован в годы сталинизма. Специалисты будут признательны за любые воспоминания, фотографии и документы того времени.

→ КОНТАКТ

Редакция «Книги памяти», тел.: (3812) 35-71-87, 35-71-95.



Многие репрессированные погибли уже по дороге к месту ссылки.

## Потоп среди зимы

ЧП

В барнаульском поселке Бельмесево введен режим чрезвычайной ситуации из-за подтопления жилых домов. Чтобы остановить потоп, местные власти спешно начали сооружать отводной канал.

Вода в озере Бельмесево начала прибывать еще в конце декабря, после длительных оттепелей и дождей. А в начале января, как рассказывают жители поселка, после похолодания пласты льда стали расти и приближаться к домам на улице Луговой. Жители попытались раздолбить лед, но ситуация только усугубилась: из-под него хлынула вода. К борьбе со стихией подключились МЧС и коммунальные службы города.

— С помощью спецтехники мы расчистили русло водоема, что позволило снизить уровень воды и избежать дальнейшего подтопления дворов, — отметил глава адми-

нистрации Центрального района Юрий Еремеев.

Однако это лишь на время стабилизировало ситуацию. Вскоре подъем воды возобновился, так что городским властям пришлось ввести в поселке режим ЧС и экстренно начать строительство отводного канала, выделив необходимые средства из резервного фонда муниципального бюджета. В мэрии Барнаула надеются, что канал позволит сбросить избыток воды из озера в реку Обь и остановить подтопление домов в Бельмесево.

По данным администрации Барнаула, уже построено около 500 метров отводного канала, ведется его расширение и углубление. По подсчетам специалистов, в общей сложности его длина составит около 600 метров, а ширина — порядка восьми метров. Кроме того, коммунальщики укрепили защитную противопаводковую дамбу на улице Луговой.

Татьяна Кузнецова, Барнаул

## Кнопка в помощь

СОЦЗАЩИТА

Кемеровский автовокзал стал удобнее для инвалидов. Перед входом в здание и в зале ожидания оборудованы кнопки вызова администратора.

— Теперь при возникновении проблем, в том числе связанных с покупкой билетов, посадкой в автобус и использованием дополнительных услугами, человеку с ограниченными возможностями здоровья достаточно нажать на кнопку, и работник вокзала придет и окажет ему посильную помощь, — пояснили в «Кузбасссажиравтотрансе».

Инвалидам по зрению ориентироваться должны помочь тактильные знаки: «Вывеска предприятия», «Схема расположения помещений», «Камера хранения», «Туалет для инвалидов», «Кнопка вызова» и другие. А в зале ожидания выделены и обозначены места для инвалидов-колясочников.

Чтобы повысить доступность объектов транспортной инфраструктуры, в ближайшие два года аналогичными средствами планируется обеспечить все автовокзалы и автостанции в регионе.

Юлия Потапова, Кемерово

→ КСТАТИ

В этом году меры социальной поддержки инвалидов, участников Великой Отечественной войны, блокадников Ленинграда, ветеранов боевых действий, чернобыльцев и так далее сохранены в Кузбассе полностью. В том числе они имеют право бесплатного проезда на городском транспорте общего пользования, пригородном автомобильном транспорте, а отдельные категории — и на транспорте междугородного сообщения в пределах области.

→ ЦИФРА

616  
МИЛЛИОНОВ

рублей предусмотрено бюджетом Кемеровской области для соцподдержки отдельных категорий граждан в 2016 году.

## Лифт для малышей

ОБРАЗОВАНИЕ

В омском микрорайоне Прибрежный открылся трехэтажный детский сад № 183. Впервые в городе дошкольное учреждение оборудовано лифтом.

В строительстве, которое шло два года, использовались современные энергосберегающие и безопасные технологии. Учреждение оснащено автоматической пожарной сигнализацией, имеет сразу несколько отдельных выходов. Имеется лифт, рассчитанный сразу на тридцать детей. В каждой группе установлена душевая кабина, яркая эргономичная мебель. Кухня оборудована подъемником, и работникам пищеблока не придется таскать по этажам кастрюли. Учреждение также располагает медицинским и методическим кабинетами, физкультурно-тренажерным и музыкальным залами.

— Это необходимо, поскольку в образовательной программе, наряду с традиционными занятиями, планируется обучение предметам художественно-эстетического цикла, — сообщила заведующая Ирина Коростелева.

В спальном районе Левобережья новый детсад давно ждали. Путь к нему в него уже получили 300 малышей.

Алена Алова, Омск