

634.9  
М-80

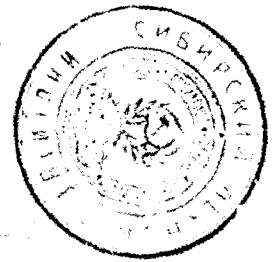
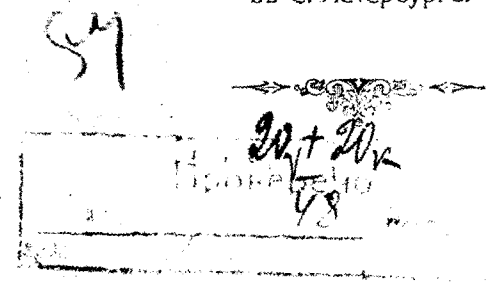
Л Ы С Ъ

КАКЪ РАСТИТЕЛЬНОЕ

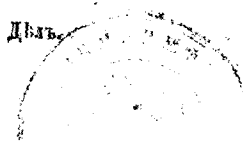
суб. к сообщество.

78 Г. Ф. МОРОЗОВЪ.

Профессоръ Лѣсного Института  
въ С.-Петербургѣ.



С.-ПЕТЕРБУРГЪ.  
Типографія Министерства Внутреннихъ Дѣлъ.  
1913.



А



## ЛѢСЪ КАКЪ РАСТИТЕЛЬНОЕ СООБЩЕСТВО.

### I.

ЛѢсъ—нашъ общій любимецъ, а между тѣмъ познанія большинства любящихъ лѢсъ не находятся въ гармоніи съ тѣмъ чувствомъ, которое мы къ нему испытываемъ. съ тѣмъ значеніемъ, которое ему придаемъ.

Обычно является неяснымъ уже самый общій, самый основной вопросъ, съ которымъ мы встрѣчаемся. вступая въ лѢсъ: это—что такое лѢсъ? Иначе говоря,—какіе признаки дадутъ намъ возможность отличить лѢсъ отъ не-лѢса?

Большинство, навѣрное, отвѣтило бы, что лѢсъ есть множество деревьевъ, или—часть земной поверхности, покрытая большимъ множествомъ деревьевъ. Но стоитъ привести въ примѣръ, хотя бы шоссе, обсаженную по бокамъ березками, липами и т. под., какъ отъ перваго опредѣленія ничего не останется. Мы можемъ сказать одно только: что массовый элементъ для понятія лѢса—необходимый, но недостаточный элементъ. Очевидно, должно быть еще какое-нибудь другое, или, быть можетъ, какія-либо другія обстоятельства, которыя простое множество или совокупность древесныхъ растений превратятъ въ лѢсъ.

Поищемъ этихъ моментовъ. начнемъ наши поиски съ самыхъ простыхъ фактовъ.

Каждый из нас, конечно, наблюдал форму дерева, выросшего на полной свободѣ, и—въ лѣсу. Въ чемъ разница?

Первое, что бросается въ глаза, это—величина кроны. На свободѣ она спускается гораздо ниже, имѣя часто шаровидную, подобную небесному своду форму. У дерева въ лѣсу, наоборотъ, живая крона поднята очень высоко, начинаясь часто только на высотѣ  $\frac{2}{3}$  и выше отъ основанія ствола; стволъ же, если и усыпанъ вѣтвями, то не живыми, а мертвыми сучками. При сомкнутости деревьевъ въ лѣсу, дѣятельность преимущественно разсѣянного свѣта сосредоточивается вверху, незначительно проникая въ толщу полога. Постепенно ослабѣвая въ своемъ количествѣ и не измѣняясь, быть можетъ, въ своемъ составѣ, онъ доходитъ до такого мѣста, гдѣ вѣтви данной породы существовать уже не могутъ, по недостатку свѣта; здѣсь происходитъ отмирание листьевъ или хвон. засыханіе вѣтвей. Въ лѣсоводствѣ процессъ этотъ давно носитъ названіе процесса **естественнаго очищенія отъ сучьевъ**.

Сказанное иллюстрируется приложенными рисунками, на которыхъ показаны: сосна, выросшая на свободѣ (рис. 1); сосна, выросшая въ лѣсу, но потомъ выставленная на свободу (рис. 2); дубъ, выросшій на свободѣ (рис. 3); дубъ, выросшій въ лѣсу, но выставленный на свободу (рис. 4); часть елового лѣса (не видно только вершинъ), который выросъ въ густомъ стояніи (рис. 9).

Указаннымъ отличіемъ — размѣрами кроны — не ограничивается различіе въ формѣ деревь, выросшихъ на свободѣ и въ лѣсу. Если мы обратимъ теперь вниманіе на самый стволъ въ томъ и другомъ случаѣ, то въ состояніи будемъ замѣтить, что у деревь, выросшихъ въ лѣсу, онъ по формѣ своей ближе подходитъ къ цилиндру, чѣмъ къ конусу, и наоборотъ,—въ рѣдкомъ лѣсу или на свободѣ его форма больше приближается къ конической, или ей подобной. Первую форму ствола лѣсоводы именуютъ **полнодревесной**, вторую — **сбѣжистой**. Существуютъ даже математическія выраженія для болѣе подробной характеристики

формы ствола, т. е. **видовыя числа**, выражающія отношеніе объема ствола къ объему отношѣннаго съ нимъ цилиндра.

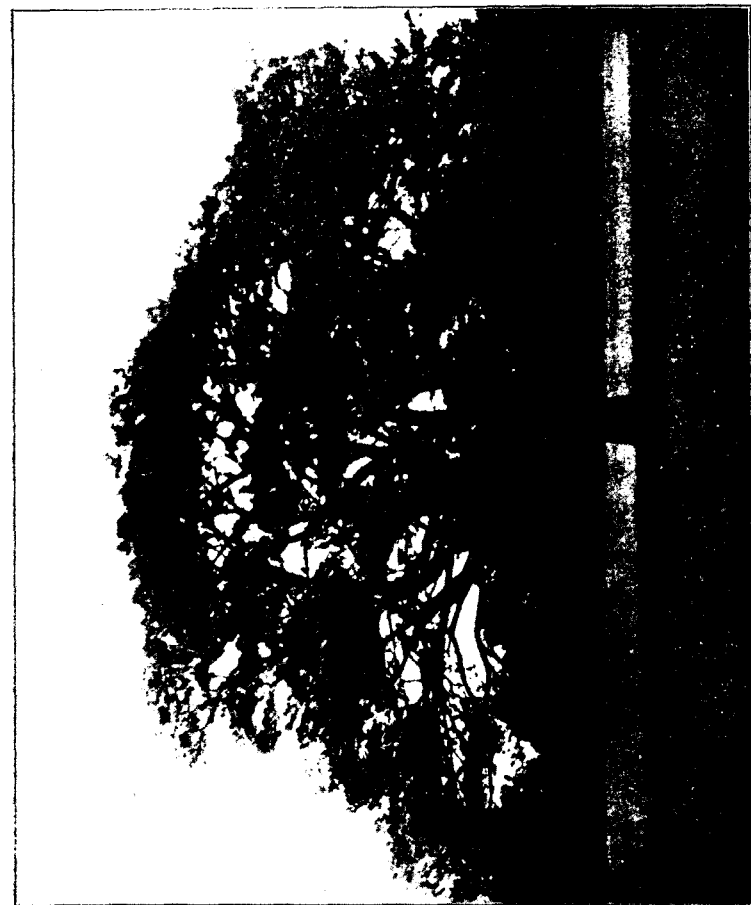


Рис. 1. Сосна, выросшая на свободѣ. Фотогр. Хитрово.

Приглядываясь дальше къ наблюдаемымъ нами деревьямъ, мы можемъ съ помощью высотомѣра или глазомѣра удосто-

ириются въ томъ, что деревья, выросшія на свободѣ, будутъ и ниже ростомъ, или, какъ выражаются еще иначе, будутъ **менѣ гнни**, чѣмъ деревья того же возраста въ лѣсу. Деревья на просторѣ, подвергаясь бблыпимъ постороннимъ вліяніямъ вѣтшней среды, отличаются и бблыпимъ разнообразіемъ формъ, чѣмъ деревья въ лѣсу.

Изъ всего сказаннаго мы уже можемъ намѣтить одинъ выводъ, что въ лѣсу мы наблюдаемъ такое множество деревьевъ, гдѣ послѣднія оказываютъ взаимное вліяніе другъ на друга, измѣняя форму кроны, форму стволовъ и гонкость или высоту, которой они въ состояніи достигнуть подъ вліяніемъ мѣснаго климата и почвенныхъ условій.

## II.

Обратимъ теперь вниманіе на другое явленіе—на различіе въ формѣ и ростѣ деревьевъ въ предѣлахъ одного какого-нибудь участка лѣса.

Для изученія того явленія, о которомъ сейчасъ будетъ идти рѣчь, во всей чистотѣ, а потому и убѣдительности, весьма желательно остановиться на участкѣ одного возраста—на такомъ, который произошелъ путемъ посадки или посѣва. Несмотря на абсолютную одновозрастность такого участка лѣса, между деревьями можно видѣть весьма рѣзкія различія, какъ показываетъ это рисункъ, извѣстный въ лѣсоводствѣ подъ именемъ „классификаціи Крафта“ (см. рис. 5).

Вначалѣ, когда деревца были посажены, или были произведены посѣвы сѣмянъ, или же всходы древесныхъ породъ появились самоѣвомъ, площадь земли, ими занятая, не представляла собою лѣса въ строгомъ смыслѣ слова. Это—просто часть земной поверхности, покрытая маленькими, при самоѣвѣ даже новорожденными деревцами, каждое изъ которыхъ борется съ окружающими его условіями—съ заморозками, съ травянымъ и живымъ покровомъ за свой страхъ. Но по мѣрѣ роста и развитія, подрастающія деревца становятся ближе другъ къ другу, по-



Рис. 2. Сосна, выросшая въ насажденіи, но потомъ выставленная на свободу.