

МИНИСТЕРСТВО ОБРАЗОВАНИЯ И НАУКИ РФ
ФЕДЕРАЛЬНОЕ ГОСУДАРСТВЕННОЕ
БЮДЖЕТНОЕ ОБРАЗОВАТЕЛЬНОЕ УЧРЕЖДЕНИЕ
ВЫСШЕГО ОБРАЗОВАНИЯ
«ВОРОНЕЖСКИЙ ГОСУДАРСТВЕННЫЙ
УНИВЕРСИТЕТ»

**ЛАБОРАТОРНЫЙ ПРАКТИКУМ ПО КУРСУ
«СОЗДАНИЕ WEB-САЙТОВ»**

Учебно-методическое пособие

Составитель

Д. А. Бабич

Воронеж
Издательский дом ВГУ
2016

СОДЕРЖАНИЕ

Введение	4
Лабораторная работа № 1. Использование стилей CSS.....	6
Лабораторная работа № 2. Создание элементов оформления.....	7
Лабораторная работа № 3. Разработка тестовой веб-странички на заданную тему	9
Лабораторная работа № 4. Создание примитивного интернет-магазина с использованием слоев.....	11
Лабораторная работа № 5. Создание Одностраничника – Landing Page.....	11
Лабораторная работа № 6. Вывод графики SVG.....	12
Лабораторная работа № 7. Использование скриптов на веб-страницах	15
Лабораторная работа № 8. JQuery Mobile	17
Лабораторная работа № 9. Использование «Наборов данных».....	19
Лабораторная работа № 10. Создание веб-страницы с всплывающими подразделами	23
Лабораторная работа № 11. Установка и настройка CMS Wordpress	25
Лабораторная работа № 12. Использование CMS Joomla	26
Библиографический список	27

Лабораторная работа № 1

ИСПОЛЬЗОВАНИЕ СТИЛЕЙ CSS

Создать веб-узел в программе Adobe Dreamweaver. Добавить в него три страницы на заданную тематику. На панели действий активировать вкладку «Стили CSS» – «Все», и через контекстное меню выбираем пункт «Создать». В появившемся окне выбираем – «Класс» (применимо к любому элементу HTML) и задаем имя класса.

После появится еще одно окно, где в разделе «Тип» необходимо задать параметры текста. В работе необходимо создать 3 стиля: основного текста, заголовков и пунктов меню; изучить назначение всех свойств текста из окна на рисунке 1.

Применить для каждого из вышеописанных элементов текста соответствующий стиль и выписать в отчет код получившегося класса CSS с пояснениями.

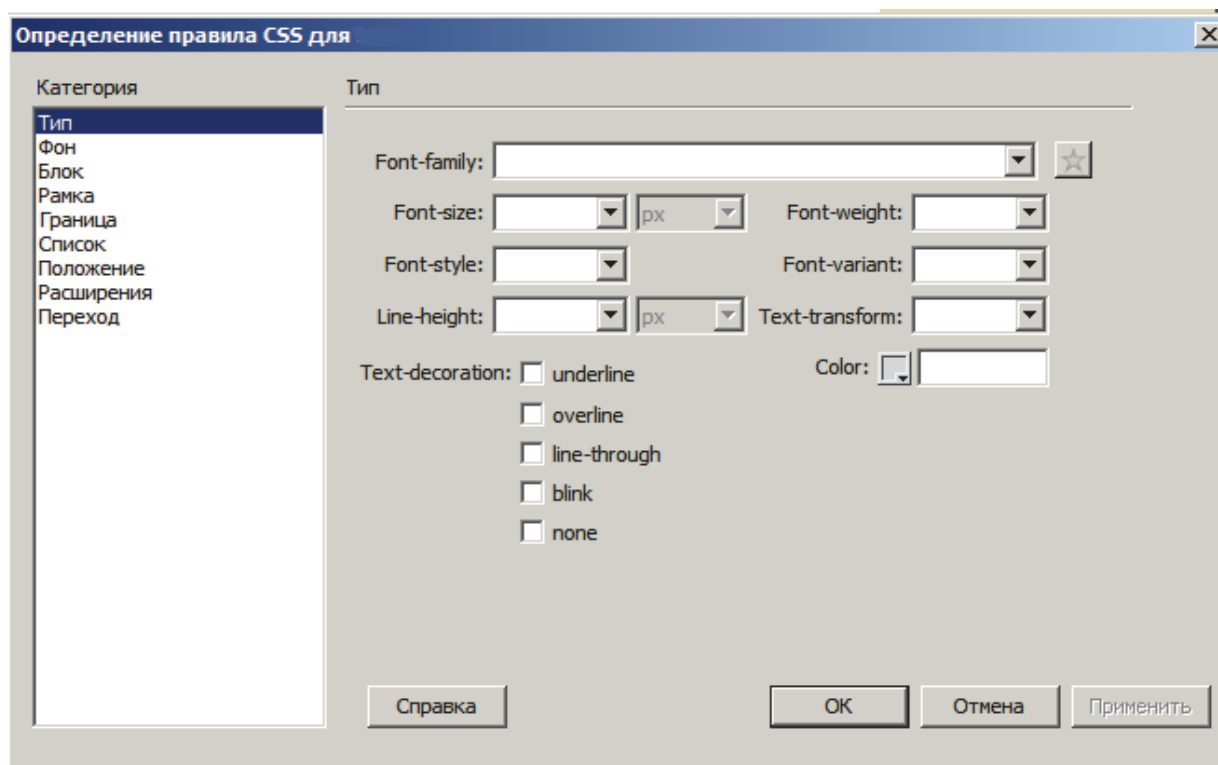


Рис. 1. Свойства текста для класса CSS

Лабораторная работа № 2

СОЗДАНИЕ ЭЛЕМЕНТОВ ОФОРМЛЕНИЯ

Создать 5 страничный веб-сайт на заданную тематику (по шаблону – «Создать HTML» – «Пустой шаблон» – «Шаблон HTML» – 3 колонки фиксированной ширины), в котором необходимо создать выпадающее меню.

Для вставки мини-приложения «Панель меню».

1. Выберите меню «Вставка» – «Spry» – «Панель меню Spry».
2. Выберите «По горизонтали» или «По вертикали» и нажмите кнопку ОК.

Примечание.

Мини-приложение «Панель меню» можно также вставить, используя категорию «Spry» на панели «Вставка».

Добавление или удаление меню и подменю.

Используйте инспектор свойств («Окно» – «Свойства») для добавления или удаления пунктов меню в графическом элементе «Панель меню».

Добавление основного пункта меню.

1. Выберите мини-приложение «Панель меню» в окне документа.
2. Нажмите кнопку со знаком «Плюс» над первым столбцом в инспекторе свойств.
3. Переименуйте новый пункт меню, изменив текст по умолчанию либо в окне документа, либо в текстовом поле инспектора свойств (необязательно).

Добавление пункта подменю.

1. Выберите мини-приложение «Панель меню» в окне документа.
2. Выберите имя основного пункта меню, к которому необходимо добавить подменю, в инспекторе свойств.
3. Нажмите кнопку со знаком «Плюс» над вторым столбцом.
4. Переименуйте новый пункт подменю, изменив текст по умолчанию либо в окне документа, либо в текстовом поле инспектора свойств (необязательно).

Чтобы добавить подменю в подменю, выберите имя подменю, в которое нужно добавить вложенное меню, и нажмите кнопку со знаком плюс над третьим столбцом в инспекторе свойств.

Удаление основного меню или подменю.

1. Выберите мини-приложение «Панель меню» в окне документа.
2. Выберите имя основного пункта меню или подменю, который необходимо удалить, и нажмите кнопку со знаком «Минус» в инспекторе свойств.

Изменение порядка пунктов меню.

1. Выберите мини-приложение «Панель меню» в окне документа.
2. Выберите имя пункта меню, положение которого нужно изменить, в инспекторе свойств («Окно» – «Свойства»).
3. Нажмите кнопки со стрелками вверх или вниз для перемещения пункта меню вверх или вниз.

Изменение текста пункта меню.

1. Выберите мини-приложение «Панель меню» в окне документа.
2. Выберите имя пункта меню, текст которого нужно изменить, в инспекторе свойств («Окно» – «Свойства»).
3. Внесите изменения в текстовом поле.

Создание ссылки на пункт меню.

1. Выберите мини-приложение «Панель меню» в окне документа.
2. Выберите имя пункта меню, для которого нужно создать ссылку, в инспекторе свойств («Окно» – «Свойства»).
3. Введите ссылку в текстовом поле «Ссылка» или щелкните значок папки для выбора файла.

Создание всплывающей подсказки для пункта меню.

1. Выберите мини-приложение «Панель меню» в окне документа.
2. Выберите имя пункта меню, для которого необходимо создать всплывающую подсказку, в инспекторе свойств («Окно» – «Свойства»).
3. Введите текст подсказки в текстовом поле «Заголовок».

Создание замещающего изображения.

«Вставка» – «Объекты изображения» – «Замещающее изображение», которое изменяется при наведении на него курсора мыши.

Лабораторная работа № 3

РАЗРАБОТКА ТЕСТОВОЙ ВЕБ-СТРАНИЧКИ

НА ЗАДАННУЮ ТЕМУ

Веб-страница должна включать в себя три инструмента Spry: набор вкладок Spry, группа переключателей Spry и сворачиваемая панель Spry.

Необходимо создать панель вкладок Spry, которая будет содержать вопросы в заголовках вкладок. Для этого выбираем пункт меню «Вставка» – «Spry» – «Панель со вкладками Spry». Создать 15 заголовков и в каждом из них написать вопрос.

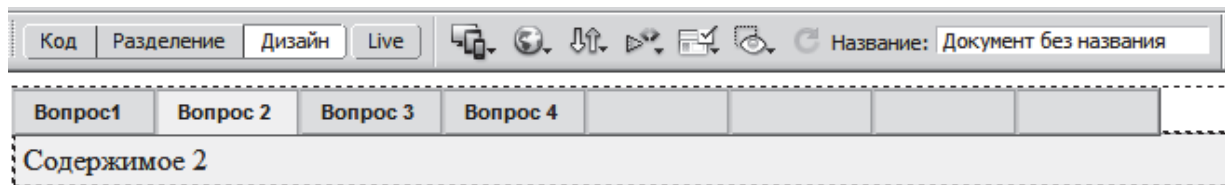


Рис. 2. Панель со вкладками Spry

В содержимое каждой панели поместить группу переключателей Spry – «Вставка» – «Spry» – «Группа переключателей Spry», причем в качестве надписи к переключателям вывести ответы на вопросы и добавить по еще одному переключателю.

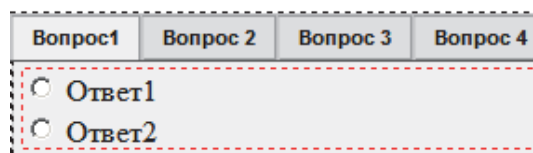


Рис. 3. Группа переключателей Spry

Выделить переключатель, найти в правой панели «Инспектор тегов» и нажать на «+».

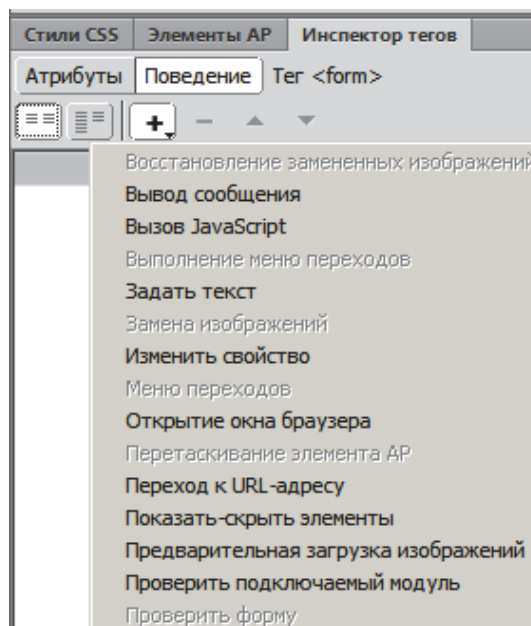


Рис. 4. Инспектор тегов

Выбрать пункт «Вывод сообщения». И для верного ответа в тексте сообщения написать: «Ответ верный!», для неверного – «Ответ неверный».

Добавить на странице сворачиваемую панель, которую назвать «Справка»: «Вставка» – «Spry» – «Сворачиваемая панель Spry».

Внутри нее добавить 2 пункта «О теме теста», который ссылается на новую страницу с текстом о тесте и «правильные ответы на тест», который, соответственно, ссылается на заданную страницу.

Чтобы сворачиваемая панель была не на всю ширину страницы, а занимала небольшую ее часть, необходимо: перейти справа на вкладку «Стили CSS», раскрыть вкладку *SpryCollapsiblePanel.css – CollapsiblePanel* и, чуть ниже, в свойствах, добавить новое свойство *Width*, которому присвоить значение *250px*.

Подготовить отчет и сделать выводы.