

# ВО САДУ ЛИ В ОГОРОДЕ

...чтобы труд был в радость,  
а урожай богатым!

№14 (368) июль 2015 г.

## ИЮЛЬ - СЕРЕДИНА ЛЕТА

Середина лета. В садах созревают ягоды, наливаются яблоки и груши. А за закрытыми створками почечных чешуй начинается чудо зарождения урожая следующего года – образование зачатков будущих цветков. Сначала их можно увидеть лишь под микроскопом, а позже – с помощью обыкновенной лупы.

Всё начинается с того, что в центре почки среди зачаточных листьев вытягивается бугорок – ось соцветия. Затем он сам «обрастает» бугорками. Они-то как раз и есть зачатки будущих цветков.

Сколько их появится, столько и цветков развернется на будущий год из почки. У яблони их формируются пять-шесть, у абрикоса – только по одному, а вот в цветочных почках смо-

родины, винограда, рябины – десятки.

В каждом зачатке цветка возникают зачаточные органы цветка. Последовательность их зарождения одина-

ковая у всех растений: в первую очередь – чашелистики, потом – лепестки, тычинки и последними – пестики. Образование цветковых почек начинается уже в июле: раньше всех у ягодных растений, затем у косточковых, в августе-сентябре у семечковых (у груши, затем у яблони), и позже всех у айвы. Поэтому и развитие цветков в предзимний период у разных плодовых культур бывает неодинаково: более развитыми оказываются цветковые зачатки у вишни, сливы и абрикоса, несколько меньше у яблони и груши. Цветки, имеющие и пестики и тычинки, называются обоеполыми. Но есть садовые культуры, у которых в одних цветках формируются только пестики, и поэтому они называются женскими, а в других, наоборот, только тычинки, поэтому они называются мужскими.

Если мужские и женские цветки расположены на одном растении, такие культуры называются однодомными (например, представители семейства тыквенных, куку-

руза, а из садовых культур – лещина, орех маньчжурский), а если на разных, но двудомными (облепиха, актинидия, клубника (не путайте с земляникой садовой – «викторией»). Раньше образуются зачатки мужских цветков, позже – женских, в такой же последовательности они и зацветают.

К осени зачатки цветков увеличиваются в размере уже настолько, что их можно рассмотреть в простую лупу. Цветковые почки становятся хорошо отличимыми от ростовых даже по внешнему виду: они более округлые, с выпуклыми боками и обычно суживающиеся к основанию. По количеству таких почек на дереве или кусте можно ещё с весны судить, насколько обильным предстоит цветение и какой урожай ждать в будущем году.

Цветковые почки – это потенциал будущего урожая. Но на пути превращения зачаточных цветков в плоды и ягоды ещё много всяких преград и опасностей: угроза гибели в зимнюю стужу, весенние заморозки, вредные насекомые, затруднения с опылением – отсутствие сорта – опылителя или пчёл.

Осенью приобретают жёлто-красную окраску. Цветки золотистой смородины существенно отличаются от других смородин: они крупнее, яркие, золотисто-жёлтые, с приятным ароматом. Из всех видов смородины этот наиболее засухоустойчив, чему способствует мощная корневая система, достигающая глубины 2 м. Растения жаростойки и солевыносливы, устойчивы к дыму, газу и пыли. Предпочитает почвы лёгкого механического состава, достаточно плодородные и влагообеспеченные с pH 5,5-6. Вместе с тем растёт даже на смываемых эрозированных местах, крутых склонах, оврагах. Неприхотливость позволяет их выращивать там, где не удаётся чёрная и красная смородина.

Ягоды смородины золотистой содержат сахара, органические кислоты; в чёрных плодах имеется около 40 мг% витамина С, в жёлто-оранжевых витамина С больше, к тому же немало каротина и пектиновых веществ. Ягоды пригодны для варенья, желе, компотов, сока.



Ягоды смородины золотистой содержат сахара, органические кислоты; в чёрных плодах имеется около 40 мг% витамина С, в жёлто-оранжевых витамина С больше, к тому же немало каротина и пектиновых веществ. Ягоды пригодны для варенья, желе, компотов, сока.



Ягоды цветной смородины йода в 2-3 раза больше, чем в чёрной. В красной и белой смородине много пектина, так необходимого для выведения из организма вредных продуктов обмена. С пектином выводятся и излишки холестерина.

Ягоды после созревания долго сохраняются на ветвях, не осыпаясь и не теряя вкусовых качеств, поэтому их можно употреблять свежими до поздней осени.

## КРАСНАЯ И БЕЛАЯ СМОРОДИНА

Красная и белая смородина реже встречается в садах, чем чёрная. Эту смородину правильнее называть цветной т.к. в зависимости от сорта окраска ягод может быть различных оттенков: существуют сорта красной, розовой, жёлтой, белой, тёмно-бордовой окраски ягод.

По химическому составу ягод существенных различий между красной и белой смородиной почти нет: в красной содержится больше каротина, чем в белой. Ягоды цветной смородины значительно

редкость на участках садоводов, её чаще можно встретить в озеленении, хотя у этой культуры есть много причин прописаться в наших садах. Она урожайна, зимостойка, неприхотлива, засухо- и жароустойчива, ягоды приятны на вкус, пригодны для употребления в свежем виде и для домашних заготовок. Золотистая смородина устойчива к основным вредителям и болезням чёрной и красной смородины, что позволяет выращивать её практически без применения ядохимикатов.

Родина золотистой смородины – Северная Америка. Оттуда это растение было завезено в Европу в XVII веке, а в Россию – в начале XIX века. Её разводили в городах лишь как декоративный кустарник. Большую роль в пропаганде этого растения сыграл И.В. Мичурин; он использовал его в своей селекционной работе и вывел несколько зимостойких сортов.

Листья золотистой смородины очень похожи на листья крыжовника. Они не имеют

Читайте в этом номере:

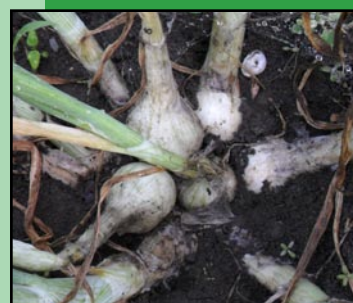
КУЛЬТУРА НОМЕРА:  
ВИШНЯ ВОЙЛОЧНАЯ



СЛАДКИЙ КОРЕНЬ



БАНАНОВЫЙ ЛУК



В СЛЕДУЮЩЕМ НОМЕРЕ:

- КУЛЬТУРА НОМЕРА:  
МАЛИНА
- КАК УХАЖИВАТЬ ЗА  
ПЕРЕПРИВИТЫМИ ДЕРЕВЬЯМИ
- ЗНАКОМАЯ НЕЗНАКОМКА

КОЛОНКА РЕДАКТОРА

**Уважаемый читатель!** Растения кабачка и цуккини компактны, поэтому к середине вегетационного периода у них наблюдается сильное загущение листьев. Это уменьшает проветривание, затрудняет доступ насекомых к цветкам, а в итоге снижает урожай. Охлаждение почвы под растением и повышение влажности может привести к вспышке грибковых заболеваний, загниванию завязей. Во избежание всего этого часть старых листьев, самых крупных, необходимо убрать. Такую процедуру растение переносит безболезненно и вскоре даёт большое количество новых завязей.

Следует учесть, что к массовому загниванию молодых завязей приводит и полив холодной водой. Кроме того, от частых поливов может оголиться корневая система. В этом случае грядку мульчируют слоем 3-5 см.

С уважением, гл. редактор

