

кислаго калия, затѣмъ этотъ процессъ былъ примѣненъ къ Стассефуртскимъ хлористому и сѣрникокислому калию и въ настоящее время большая часть его готовится въ Германіи изъ этихъ солей. См. Lunge, „Taschenbuch für die Soda-, Potasche- und Ammoniakfabrikation“ (2 изд., Берл., 1892).

Потгитеръ (Potgieter), Эверардъ-Йоганнъ, нид. поэтъ и критикъ, род. 1808, ум. 1875, основалъ ежемѣсячный журналъ „De Gids“ (1837) и скоро, благодаря своимъ острымъ критическимъ взглядамъ и поэтическому дарованію, сдѣлался, наравнѣ съ Вакъгейценъ ванъ деръ Бринкомъ, признаннымъ главою молодой школы. Тридцать лѣтъ онъ руководилъ своимъ журналомъ. Статьи частью собраны имъ самимъ („Proza“, Гарлемъ, 1864, 2 т., 9 изд. 1895; „Poëzy“, 1868—69, 2 т., 5 изд. 1890), частью изданы послѣ его смерти I. Циммерманомъ („Verspreide en nagelaten werken“, Гарл., 1875, 11 т., 2 изд. 1885—86, 18 т.). Къ этому присоединены были: „Het Noorden in om-trekken en tafereelen“ (Амстерд., 1836, 2 т., 3 изд. 1885, 2 т.) и „Leven van R. C. Bakhuizen van den Brink“ (во 2 т. его „Studien en schetszen“, 1870; 2 изд. самостоятельное, Гарлемъ, 1890). Его большое поэтическое произведение „Florence“ (1868) написано искусственно и темно по смыслу. См. I. H. Groenewegen, „De werken van E. J. P. bibliographie“ (Гарлемъ, 1890) и его біографія: „E. J. P.“ (1893); Nic Beets, „E. J. P. Persoonlijke herinneringen“ (1892).

Потембинъ, Александръ Аванасьевъ, род. 1835, ум. 1891, выдающийся русскій филологъ. Уроженецъ Полтавск. губ., учился въ радомской гимн. и харьков. унив. на ист. фил., нѣкоторое время заграничѣй. Въ харьк. унив. П. былъ послѣдовательно доцентомъ, экстраордин. и ордин. проф. Главные интересы П. лежали въ языковѣдѣ; будучи языковѣдомъ-философомъ, П. вносилъ приемы и данныя языковѣдѣ въ изслѣдованія по исторіи литературныхъ родовъ и исторіи первобытной культуры, насколько она выразилась въ словѣ. Труды П. по языковѣдѣ, отличающіеся тщательнымъ изученіемъ обильнаго матеріала, точностью метода и глубокой выводовъ, занимаютъ чрезвычайно важное мѣсто въ исторіи русскаго языковѣдѣ. Они относятся и къ фонетикѣ (изслѣдованія о первомъ и второмъ полногласіи, о глухихъ звукахъ, о носовыхъ гласныхъ, о смяченіи согласныхъ), къ диалектологіи, семасіологіи и синтаксису. П. первый началъ научнымъ образомъ разрабатывать русскую диалектологію и его изслѣдованія сохраняютъ все свое значеніе и по сіе время. Но особенно выдаются изслѣдованія по сравнительному синтаксису: они замѣчательное явленіе не только въ русской, но и во всемірной наукѣ. Общие взгляды и синтаксич. наблюденія изложены въ соч. „Мысль и языкъ“ (2-е изд., Харьк., 1892) и въ книгахъ: „Изъ записокъ по русской грамматикѣ“: I. Введеніе. II. Составные чле-

ны предложенія и ихъ замѣна“ (изд. 2-е, Харьк., 1888, т. 2-й Харьк., 1899). Крупнѣйшіе труды П. по исторіи языка, диалектологіи: „Два изслѣдованія о звукахъ русскаго языка: I. О полногласіи, II. О звуковыхъ особенностяхъ русскіхъ нарѣчій“ (Воронежъ, 1866); „Замѣтки о малорусскомъ нарѣчій“ (1870); „Къ исторіи звуковъ русскаго языка“ (вып. I, 1876; вып. II, III, IV, Варш., 1880, 81, 83); „Значеніе множественнаго числа въ русскомъ языкѣ“ (1886); „Слово о полку Игоревѣ. Текстъ и примѣчанія“ (1878). Изъ изслѣдованій по народной словесности и мифологіи назовемъ: „О нѣкоторыхъ символахъ въ слав. народн. поэзи“ (Харьк., 1860); „О мифическомъ значеніи нѣкоторыхъ обрядовъ и повѣрій“ (М., 1865); „О долѣ и сродныхъ съ нею существахъ“ (1867); „Объясненія малорусскихъ и сродныхъ пѣсенъ“ (I—II, Варш., 1883—1887). Изъ трудовъ по теоріи словесности, оставшихся по большей части въ рукописяхъ, по смерти П. вышло: „Изъ лекцій по теоріи словесности. Басня. Пословица. Поговорка“ (Харьк., 1894). См. „Памяти А. А. Потембина“ (Харьк., 1882) и „А. А. Потембинъ. Библиограф. матеріалы для біографіи, собранныя Ѳ. А. Вольтеромъ“ (Спб., 1892, изъ „Сборн. отд. русск. яз. и слов.“, т. LIII).

Потемкинская станица (Зимовейская), 2-го Донскаго окр. Войска Донскаго, на р. Донѣ; жит. съ хуторами до 10 тыс.; 2 крупныя ярмарки, войсковое училище. Родина Е. Пугачева.

Потемкинъ, 1) окольничій, дипломатъ, былъ намѣстникомъ Боровскимъ, вмѣстѣ съ дьякомъ Семеномъ Румянцевымъ былъ отравленъ посломъ въ Испанію и Францію съ объявленіемъ объ Андрусовскомъ мирѣ; по возвращеніи, награжденъ намѣстничествомъ въ Угличѣ. 1680—1682 ѣздилъ во главѣ посольства во Францію, Испанію и Англію. Ум. ок. 1689.

2) П., Павелъ Сергѣевичъ, генералъ-аншефъ, кавказскій генералъ-губернаторъ и писатель, род. 1743, ум. 1796, родственникъ П. Таврическому, учился въ московскомъ универс., началъ службу въ Семен. полку, участвовалъ въ 1-й турецк. войнѣ, усмиреніи Пугачевск. бунта. 1783 приво-диль къ присягѣ крымцевъ и убѣдиль царя карталинскаго и кахетинскаго Ираклія принять русское подданство. 1784 намѣстникъ саратовскій, а съ 1785 вмѣстѣ съ тѣмъ и кавказскій. П. дѣятельно участвовалъ во 2-й турецкой войнѣ и взятіи Измаила 1790, графъ съ 1795. Обвиненіе его въ соучастіи въ убіеніи и ограбленіи персидскаго принца Иадъ-Хана 1786, надѣлавшее много шума, сомнительно. Соч. П.: переводы соч. Руссо, „Восстановленіе наукъ и художествъ способствовало ли къ исправленію нравовъ?“ (1768); „Новая Элоиза“ (1769); „О началѣ и основаніи неравенства между людьми“ (1770) и др.; „Поэма на победы, одержанныя россійскою арміею надъ турецкими войсками“ (1770) и др. стихотв. Драмъ П. „Россы въ

Архипелагъ“ (1772); „Торжество дружбы“ (1773). Онъ же перевелъ трагедію Вольтера „Магометъ“ (изд. 1798). Не напечатанными остались его „Исторія о Пугачевѣ“ и „Описание кавказскихъ народовъ“.

3) П., гр., Серг. Павл., внушительный племянникъ кн. П.-Таврическаго, род. 1787, ум. 1858, служилъ военнымъ, участвовалъ въ войнахъ съ Наполеономъ, 1810 вышелъ въ отставку и оставался частнымъ человекомъ до конца жизни. П. занимался литературой, былъ членомъ „Бесѣды любителей русскаго слова“, въ „Чтеніяхъ“ которой помѣстилъ стих. „И мои мечтанія“ (кн. VIII) и др., вмѣстѣ съ Шапошниковымъ ок. 1813 перевелъ „Гоэлію“ Расина. Какъ любитель театра, сочинилъ пьесу „Послѣдняя пѣснь лебеда“, для benefice В. В. Самойловой 1853. См. некр. Мордвинова, М., „Москов. Вѣд.“, 1858, № 29.

Потемкинъ-Таврическій, Григорій Александров., свѣтъ князь, происходилъ изъ небогатой дворянской семьи Смоленской губ. Годъ рожденія его указываютъ разнo: 1736, 1739 и 1742. Мать П. по смерти мужа переселилась съ семействомъ въ Москву, и здѣсь П. посѣщалъ учебное заведеніе Литкена въ нѣмецкой слободѣ, а потомъ поступилъ въ московскій ун-въ, гдѣ за успѣхи и дарованія получилъ золотую медаль, а затѣмъ былъ исключенъ изъ университета „за нехождение“. Еще 1755, по обычаю того времени, П. былъ записанъ на службу въ конную гвардію и по исключеніи изъ университета вступилъ въ дѣйствительную военную службу. П. принималъ участіе въ возведеніи Екатерины II на престолъ и за это былъ награжденъ 400 душъ крест., званіемъ камеръ-юнкера и чиномъ подпоручика. 1763 онъ былъ уже помощникомъ оберъ-прокурора синода, а 1767 назначенъ опекуномъ депутатовъ отъ татаръ и другихъ иноувѣрцевъ, присланныхъ въ комиссію для составленія проекта уложенія. Вскорѣ, впрочемъ, П. отправился волонтеромъ въ армію, дѣйствовавшую противъ турокъ и получилъ за отличіе чины генералъ-маіора и генералъ-поручика. Еще находясь въ арміи, П. писалъ къ императрицѣ и 1774 получилъ позволеніе пріѣхать въ Спб., гдѣ на него посыпались награды онъ былъ назначенъ генералъ-адъютантомъ и подполковникомъ Преображенскаго полка, а вслѣдъ за тѣмъ товарищемъ президента военной коллегіи. П. становится самымъ близкимъ къ императрицѣ лицомъ и принимаетъ дѣятельное участіе въ государственныхъ дѣлахъ. По случаю мира съ Турціей, П. былъ возведенъ въ графское достоинство и осыпанъ наградами. Въ томъ же 1774 П. былъ назначенъ новороссійскимъ ген.-губернаторомъ, а два года спустя получилъ титулъ князя священной римской имперіи. Главное вниманіе свое П. сосредоточилъ на югъ Россіи. По его настояніямъ, присоединенъ былъ Крымъ, онъ завелъ черноморскій флотъ и основалъ рядъ городовъ: Хер-

сонъ, Екатеринославъ, Николаевъ. Предпріятія П. требовали большихъ средствъ и средства эти щедро отпускались ему изъ государственной казны. Его дѣятельность вызывала не мало нареканій: флотъ оказался плохо построеннымъ, мѣста для построекъ выбирались не всегда удачно, деньги расходовались безъ контроля. 1787 императрица лично посѣтила южную Россію. П. сумѣлъ устроить ей встрѣчу и показалъ только блестящіе результаты своей дѣятельности. Положеніе его еще болѣе укрѣпилось, когда началась 1787 новая война съ Турціей; П. какъ главнокомандующій Екатеринославской арміей, дѣйствовалъ вяло и нерѣшительно. Осада Очакова длилась долго и стоила дорого. Въ кампаніи противъ турокъ 1790 онъ также не выказалъ военныхъ талантовъ и въ слѣд. году, не дождавшись окончанія войны, уѣхалъ въ Спб., гдѣ пробылъ нѣск. мѣсяцевъ. По возвращеніи въ Молдавію, П.-Т. засталъ войну уже оконченной. Въ Яссахъ онъ заболѣлъ, посѣдѣлъ въ Николаевѣ, но по дорогѣ въ степи скончался 5 окт. 1791. Тѣло его погребено въ Херсонѣ. При несомнѣнныхъ способностяхъ, П. избалованный удачами, ни передъ чѣмъ не останавливался для осуществленія своихъ фантазій и его дѣятельность, принесшая извѣстные плоды, все таки дорого обошлась государству. Въ концѣ XVIII ст. составлена была біографія П. на нѣмецкомъ яз. Гельбигомъ, изданная потомъ на французскомъ, англійскомъ и русскомъ (Спб., 1811). Племянникъ П. гр. Самойловъ составилъ хвалебную его біографію (напеч. въ „Рус. Арх.“ 1867). Изъ новыхъ біографій см. М. И. Семевскій, „Князь Г. А. Потемкинъ-Таврическій“ (Рус. Стар. XII—XIV); Брикнеръ, „Потемкинъ“ (Спб., 1891).

Потенотова задача, опредѣлить положеніе точки D, если даны положенія трехъ точекъ A, B и C, лежащихъ въ той же горизонтальной плоскости, какъ D, и если измѣрены изъ D углы $ADC = \alpha$ и $BDC = \beta$. Въ топографіи такое опредѣленіе четвертой точки D по тремъ даннымъ наз. также обратною засѣчкой на три точки. Такъ какъ D пересѣченіе обоихъ круговъ, построенныхъ на хордахъ AC и BC, вмѣщающихъ углы α и β , то надо только провести эти круги, если A, B, C нанесены уже на бумагѣ. Задача эта была представлена парижской академіи наукъ 1692 Потенотомъ (Laurent Pothenot, проф. мат. Collège Royal de France и членъ академіи наукъ, род. 1660, ум. 1732), но гораздо раньше изложена В. Снелліемъ въ его „Erathostenes Batavus“ (1617).

Потентать, то же, что владѣтельная особа.

Потенца, итал. пров., до 1871 называлась Базиликата, въ Нижней Италіи, на юго-западѣ омывается Тирренскимъ моремъ, площ. 9962 кв. км., наполнена гл. хребтомъ и вост. развѣтвленіями Неаполит. Апенниновъ (Монте дель Папа 2007 м.),

спадающих на югъ группой Монте Поллино (2248 м.) къ долины Крати. Плоское побережье (40 км. дл.) Тарентскаго зал., въ кот. впадаютъ рѣки Бранано, Вазенто, Агри и др. 1/5 площади покрываютъ лѣса (дубъ, букъ, каштанъ, кленъ и др.), по склонамъ горъ тянутся сочныя пастбища; много минер. (особ. сѣрныхъ) источниковъ, клим. здоровый, но суровый. Жит. (1897) 549,771. Земледѣліе запущено, воздѣлываются: пшеница, овесъ, маисъ, виноградъ, въ болѣе низкихъ областяхъ, маслины, агрументы, лакрица. Хорошо поставлено скотоводство, разводятъ главн. обр. лошадей, муловъ, ословъ, рог. скотъ, козъ и овецъ, также изготовляются прекрасные сорта сыра. Населеніе занимается также добычей камня, обжиганіемъ извести, произв. масла и грубыхъ тканей. Пров. дѣлится на 4 округа.

Потенца, гл. г. одноим. итал. пров., 826 м. в. у. м., на лѣв. бер. р. Вазенто, при ж. д.; соборъ, лицей и гимназія, технич. и ремесл. школы, бывшія укрѣпленія; жит. (1881) 16,968; въ древн. *Potentia*, неоднократно страдалъ отъ землетрясеній, особ. въ дек. 1857.

Потенціалъ, см. *функция потенціальной*.

Потенціальная энергія, есть энергія положенія въ противоположность энергіи кинетической — энергіи движенія. Примирами П. э. могутъ служить энергія тѣла, поднятаго на извѣстную высоту и могущаго произвести работу при своемъ паденіи, или энергія сжатого газа, могущаго произвести работу при расширеніи, или энергія сжатой пружины и т. д. Въ послѣднее время, при объясненіи всѣхъ дѣйствій силъ колебаніями и принятія кинетической теоріи газовъ и твердыхъ тѣлъ, склоняются къ мысли, что П. э. не существуетъ, а есть только различныя формы энергіи кинетической.

Потенъ (Poten), Бернгардъ, воен. писатель, род. 1828, ум. 1900; началъ службу въ ганноверской кавалеріи, участвовалъ 1848—49 въ датской войнѣ, 1863—64 въ походѣ въ Шлезвигъ-Гольштейну, 1866 сражался при Лангензальцѣ противъ пруссаковъ, 1867 перешелъ на прусскую службу и участвовалъ въ франко-прусской войнѣ, 1884 вышелъ въ отставку. Напечаталъ: „Braune Husaren in Frankreich“ (1876); „Militärischer Dienstunterricht für die Kavallerie“ (1892); переработано Глазенапомъ подъ заглавіемъ: „Handbuch für den Einjährig-Freiwilligen“, 1895); „Unser Volk in Waffen“ (1885); „Geschichte des Militärerziehungs und Bildungswesens in den Landen deutscher Zunge“ (1889—97, 5 т., составляющие часть „Monumenta Germaniae paedagogica“); издалъ „Handwörterbuch für die gesamten Militärwissenschaften“ (1877—80, 9 т.).

Потерна (фортиф.), въ долговременныхъ укрѣпленіяхъ казематированная галлерея или корридоръ, для сообщенія частей верховъ между собою и съ полемъ

Поти (древн. Phasis), укрѣпленный портовой городъ Кутаисской губ., подъ 42° 8' с. ш., 41° 38' в. д. Расположенъ между устьемъ р. Ріона и береговымъ оз. Палеостомъ. Значительный торговый пунктъ на кавказск. побережь Чернаго моря среди болотистой лихорадочной мѣстности. Развитію торговли П. препятствуютъ недостатки самой гавани, которая невелика и неудобна, несмотря на то, что на улучшеніе ея затрачены громадныя суммы. Въ 1901 въ портъ прибыло 1214 судовъ, вмѣстимостью 864,712 тоннъ, отошло 1222 судна вмѣстимостью 858,206 т. Таможня, черезъ которую вывезено 25,290 тыс. пуд. товару, стоимостью 6.454,500 руб.; привезено 45,000 пуд., гл. обр. черепица и овощи, на сумму 18,235 руб. Общество взаимнаго кредита. Жителей, по переп. 1897, числится 7666 д. об. пола. Населеніе состоитъ изъ мингрельцевъ, армянъ, русскихъ, грековъ. 6 лѣсопильныхъ заводовъ. 4 врача, 5 фельдшеровъ; амбулаторн. лѣчебница. Православн. церквей 2. Учебн. заведеній 5, въ томъ числѣ: мореходн. классы, мингрельск. училище, дѣвичье училище и 2 начальныхъ школы. Книжная лавка. Станція Закавказск. ж. д. Городъ взятъ окончательно у турокъ 1829; съ присоединеніемъ Батума и устройствомъ Новороссійскаго порта, нѣкогда первенствующее торговое значеніе П. сильно пало.

П. въ турецкое время и нѣкоторое время послѣ была крѣпость. 1809 П. была въ рукахъ турокъ, 2 ноября отрядъ кн. Орбеліани атаковалъ лагерь пришедшаго на выручку крѣпости сераскира Шерифа Паши и нанесъ ему рѣшительное пораженіе, а 25 ноября гарнизонъ П. сдался на капитуляцію 1812 П. была возвращена Турціи, а въ іюль 1828 осаждена русскими войсками ген.-м. Гессе и мингрельцами кн. Дадіана и сдалась на капитуляцію.

Потидея, въ древности коринеская колонія на перешейкѣ халкидійскаго полуострова; во время целононесской войны, которую П. отчасти вызвала своимъ отпаденіемъ отъ Афинъ, должна была сдаться афинянамъ. 356 П. завоевана и разрушена Филиппомъ Македонскимъ. На ея развалинахъ Кассандръ основалъ Кассандрію, сдѣлавшуюся значительнѣйшимъ городомъ въ Македоніи.

Потійскій 257 пѣх. резервный полкъ, сформированъ 20 сентября 1889 изъ Потійской, Озургетской, Квирильской и Кутаисской мѣстныхъ командъ подъ названіемъ Потійскаго резервнаго (кадроваго), а 26 мая 1899 получилъ теперешнее наименованіе.

Потникъ, войлокъ, накладываемый на лошадь подъ сѣдло и сѣделку.

Потова бользнь (Alum Potii, kyphosis, кифозъ, spondylarthrocace), гнойное воспаленіе позвоночниковъ и происходящее вслѣдствіе этого горбатое искривленіе позвоночнаго столба (горбъ). Болѣзнь можетъ развиваться во всѣхъ мѣстахъ

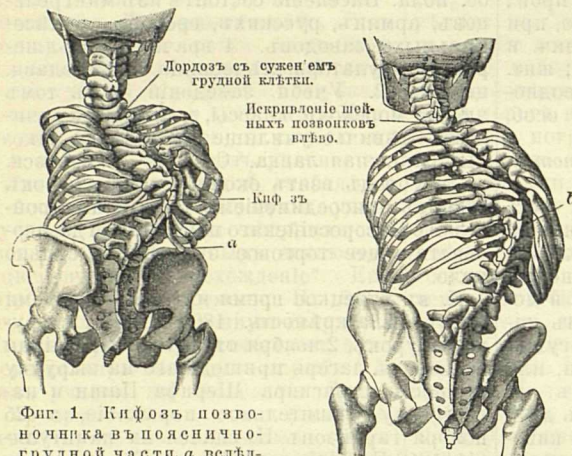
позвоночника и преимущественно въ дѣтскомъ и юношескомъ возрастѣ. Происходить иногда безъ вѣдѣнныхъ причинъ или послѣ поврежденія, простуды и пр., начинаясь съ неопредѣленной боли въ позвоночникѣ, которая увеличивается или уменьшается. Вскорѣ начинаетъ обнаруживаться искривленіе позвоночнаго столба, ходьба дѣлается неуверенной, иногда замѣчаются нагноенія по длинѣ позвоночника съ присоединеніемъ общаго истощенія съ лихорадкой и потомъ. Самая частая причина П. б. это туберкулезъ, который часто въ дѣтскомъ возрастѣ локализуется въ костяхъ. Болѣзненный процессъ возможно остановить только при не особенно сильномъ развитіи его. Первое условіе это соблюденіе полнаго и продолжитель-

мѣсто, наступаетъ разстройство кровообращенія (синюха), оканчивающееся смертью при явленіи общаго застоя. Легкія степени искривленія могутъ произойти отъ продолжительнаго отягиванія мышцъ при неправильномъ положеніи тѣла, напр. при ношеніи (постоянномъ) дѣтей на рукахъ и пр. Боковыя искривленія позвон. наз. сколіозомъ, искривленіе внутрь — лордозомъ, боковое и искривленіе назадъ — кифо-сколіозомъ.

Потовая лихорадка (англійскій потъ), болѣзнь, которая впервые появилась въ Англіи 1486, похитившая массу людей и затѣмъ повторившаяся снова 1517, 1528 и 1529. Въ послѣдній годъ болѣзнь распространилась на большую часть материка Европы и посѣтила въ особенности Голландію, Германію и Польшу. Еще разъ П. л. появилась въ Англіи въ 1551, но скорѣ прекратилась. Теченіе болѣзни непродолжительное, и обыкновен. ограничивается 24 ч. или 2 днями. Симптомъ обнаруживать однако свою злокачественность. Сильная слабость, склонность къ обмороку, нервное разстройство съ дрожью и ознобомъ, неутолимая жажда, страхъ, судороги желудка, боли въ поясницѣ, служатъ предвѣстниками болѣзни, которая болѣею частью оканчивается смертью. Нерѣдко присоединяются еще головная боль и сердцебіеніе, которыя усиливаются, переходятъ въ помѣшательство и глубокую спячку, послѣ чего наступаетъ смерть. Уже послѣ первыхъ симптомовъ выступаетъ страшный потъ, вслѣдствіе чего болѣзнь и получила свое названіе. Онъ чрезвычайно истощаетъ больного и ускоряетъ наступленіе смерти. Иногда послѣ появленія сыпи наступаетъ выздоровленіе. Эпидемія господствуетъ почти всегда лѣтомъ и осенью, преимущественно въ сырую погоду. Замѣчательно, что старики и дѣти мало заболѣваютъ, а поражаются молодые здоровые люди изъ высшихъ классовъ. Иностранцевъ П. л. болѣею частью щадитъ. Лучшимъ способомъ лѣченія считается употребленіе легкихъ потогонныхъ и др. отвлекающихъ средствъ. Болѣзнь принадлежитъ безъ сомнѣнія къ классу инфекціонныхъ бол.; природа и заразное начало не вполне изучены. Съ XVI ст. болѣзнь не повторялась, но въ новѣйшее время наблюдались эпидеміи, похожія на П. л., сопровождавшіяся сыпью. См. Hecker, „Der englische Schweiss“ (Берл., 1834); Türck, „De la suette miliaire“ (Пар., 1841).

Потовыя железы, см. кожныя железы.

Потогонныя средства (Diaphoretica, Sudorifera). У совершенно здоровыхъ людей, вслѣдствіе покрыванія телными одѣялами, питья горячихъ напитковъ, различныхъ чаевъ, грога, глинтвейна появ-



Фиг. 1. Кифозъ позвоночника въ пояснично-грудной части. а, вслѣдствіе укороченія позвоночника, ребра доходятъ до кишечной бороздки на кости.

Фиг. 2. Кифосколіозъ. б, кифозъ съ искривленіемъ вправо.

наго покоя въ положеніи на спинѣ или на боку. Если этого нельзя выполнить почему либо, то слѣдуетъ носить предложенную Тайлоромъ машину или гипсовую повязку. При несоблюденіи этого наступаетъ моментъ, когда больной позвонокъ не выдерживаетъ тяжести туловища; онъ сдавливается и сообразно съ этимъ искривляется позвоночникъ. Очень важна питательная діета, такъ какъ вслѣдствіе нагноенія въ костяхъ больные сильно истощаются. Даютъ рыбій жиръ; хорошо дѣйствуетъ употребленіе соляныхъ ваннъ Крейцнаха и др. Часто болѣзнь останавливается, наступаетъ выздоровленіе, при чемъ позвоночникъ фиксируется въ томъ болѣзненномъ положеніи, которое оставила П. б., т. е. получается горбъ. Въ большинствѣ случаевъ больные погибаютъ отъ туберкулеза внутреннихъ органовъ, развивающагося одновременно или до заболѣванія позвонковъ, вслѣдствіе заноса туберкулезныхъ бациллъ кровью или лимфой. При сильномъ боковомъ искривленіи позвоночника, грудная кѣтка сдавливается, такъ что для легкихъ едва остается

ляется потоотдѣленіе. Болѣе быстрое и обильное отдѣленіе пота вызываютъ русскія бани. При пріемѣ внутрь нѣкоторыхъ наркотическихъ или рвотныхъ средствъ, также крѣпкихъ папиросъ, какъ побочное явленіе, наблюдается потоотдѣленіе. Къ наиболѣе сильныхъ П.с. принадлежитъ пилоткарпинъ, алкалоидъ изъ листьевъ жаборанди (*Pilocarpus*). П. с. примѣняются при болѣзняхъ почекъ, которыя вслѣдствіе недостаточнаго мочеотдѣленія, водянки и главнымъ образомъ уреміи становятся угрожающими. Кромѣ того, П. с. употребляются также при болѣе легкой простудѣ, ревматизмѣ, а также, какъ лѣченіе при застарѣломъ сифилисѣ.

Потози, 1) департ. Боливія, въ юго-зап. ея части, площ. 140,630 кв. км., жит. (1882) 237,755, б. частью индѣйцевъ кичуа, обним. югъ боливійскаго нагорія съ обширными солончатыми памисами и восточ. скатъ Кордильероу, гдѣ берутъ начало истоки р. Пилкомайо. Деп. очень богатъ серебромъ, но встрѣчается также свинецъ и олово; значит. также скотоводство (овцы, козы, ламы, альпаки). Однимъ гл. г., извѣстный своими богатыми серебр. рудниками, на ю. склонѣ Серро де П. (4688 м. выс.), 3960 м. в. у. м., одинъ изъ наиб. высоко расположен. насел. пунктовъ земного шара, клим. неблагоприят. для европ. вслѣдствіе быстрой смѣны темпер. и разрывности воздуха, при Рио П. (прит. р. Пилкомайо), располож. посреди пустынной мѣстности и походитъ почти на груды развалинъ; населеніе съ 170,000 чел. (въ 1711), б. частью индѣйцевъ, упало до 12,000; дома б. частью глиняные, соборъ (выстр. въ 1809—37, роскошно отдѣланъ внутри), огромные резервуары, снабжающіе г. водою, амальгамные, винокур. и пивовар. зав., гимназія, націон. банкъ. Гл. занятіе до сихъ поръ: разработка серебра; съ 1545—70 добыто серебра на 3,24 милліардовъ руб., въ настоящее время произв. упало, но все же еще достигъ ежег. 1,35 милл. руб. Къ в. отъ П., на пути въ Сукре, теплые сѣрные источ. Санъ Діего, къ с. отъ термы Санъ Томасть. 2) Гл. г. графства Вашингтонъ въ сѣв.-ам. шт. Миссури, 80 км. къ ю.-з. отъ С.-тъ Лун, богатая залежи свинца и желѣза, значит. торговля деревомъ. 3) Гор. въ Мехикѣ, см. *Санъ Луи Потози*.

Потокъ, Потокъ Ивановъ, богатырь, см. *Мисайло Потокъ*.

Потолки, суть части зданій, служащія для раздѣленія зданій на этажи и покрытія внутреннихъ помѣщеній. До сихъ поръ еще въ Россіи наибольшимъ распространеніемъ пользуются П. деревянные. Простѣйшаго вида П. это накатъ—сплошной рядъ бревень, проложенный мхомъ или паклей съ посыпкой сверху (для теплоты) слоя опилокъ, мха, сухой земли и т. д. Обыкновенно П. состоятъ изъ балокъ (чаще всего на 1½ аршина одна отъ другой), чернаго П. изъ досокъ и смазки изъ дурныхъ проводниковъ тепла. Снизу къ

бревнамъ часто дѣлаютъ для красоты подшивку, а сверху накрываютъ чистымъ П. При обыкновенныхъ постройкахъ высота балокъ содержитъ вдвое болѣе вершковъ, чѣмъ длина ея саженей. Ширина балки опредѣляется наивыгоднѣйше въ $\frac{5}{7}$ высоты. Концы балокъ врубаются въ деревянные стѣны въ лапу или скороднемъ. Концы балокъ въ каменныхъ зданіяхъ осмаливаются и обертываются войлокомъ; длина задѣлываемаго конца 3—9 верш. Дымовыя трубы не должны быть ближе 9 верш. къ балкамъ. Балки лучше располагать въ простѣнкахъ, а не надъ окнами. По краямъ потолка возлѣ стѣнъ кладутъ всегда по балкѣ, ибо иначе неудобно устраивать полъ и П. При ширинѣ помѣщенія болѣе 5 саж. трудно получить достаточнаго диаметра бревна и потому кладутъ желѣзные балки или шпренгелъныя деревянные (см.). Немного усилить балку можно подкосами, если хотятъ, чтобы П. не пропускалъ воду. Подборомъ называются способы устройства черныхъ половъ при деревянныхъ балкахъ. Полъ этотъ дѣлается изъ $2\frac{1}{2}$ дм. полутеесныхъ досокъ (или горбылей), опирающихся на заплечины „черепъ“ (выступы съ обѣихъ сторонъ балокъ), или вдвигаются въ пазы, вынутые въ балкахъ, или опираются на бруски, прибитые къ балкамъ. При желѣзныхъ балкахъ пространство между ними перекрывается кирпичными или каменными сводиками. Смазка П. дѣлается на глинѣ и чаще всего состоитъ изъ смѣси ея съ кирпичнымъ боемъ; толщина ея дѣлается около 2 вершковъ. Подшивка П. дѣлается изъ оструганныхъ и сложенныхъ въ „ножевку“ дѣймовыхъ досокъ или (польская подшивка) въ перекладъ, такъ что нижнія доски поддерживаютъ верхнія. По подшивкѣ П. штукатурятъ. Открытые деревянные П. безъ подшивки примѣняются въ высокихъ свѣтлыхъ помѣщеніяхъ. Балки П. въ этомъ случаѣ чисто остругиваются и украшаются окраской, живописью, рѣзьбой или лѣпными украшеніями. Послѣдними очень часто украшаютъ и обыкновенные штукатурные П. Дѣлались они въ прежнее время изъ гипса, а теперь изъ бумажной массы — дешевле и легче.

Потомакъ (Potomac), р. въ С.-Амер. Союзѣ, начинается въ Аллеганахъ 2 истоками, образуетъ границу между Мэрилэндомъ и Виргиніей, прорываетъ Синія г., образуя нѣсколько водопадовъ, отсюда течетъ по равнинѣ, достигая у Вашингтона 10—13 км. шир., впадаетъ въ Чесепикскій зал.; длина 640 км., судоходенъ для самыхъ большихъ судовъ до Александріи (160 км.); водопады обведены каналомъ 30 км. длины; важнѣйшій притокъ Шенендоа, судоходенъ на небольшомъ протяженіи.

Потоманія (Potomania), пьянство.

Потопление, карается нашимъ правомъ весьма сурово: отдачей въ арестантскія отдѣленія. Новое уголовное уложеніе приравниваетъ П. поджогу (ст. 562 и 563).