

Министерство культуры Российской Федерации
Нижегородская государственная консерватория
(академия) им. М. И. Глинки
Кафедра фортепиано

М. Л. Лукачевская

ФОРТЕПИАННЫЙ СТИЛЬ
С. М. ЛЯПУНОВА
(НА ПРИМЕРЕ ЭТЮДОВ ОР.11)

Учебное пособие

Издательство Нижегородской консерватории
Нижний Новгород 2014

УДК 786.29

ББК 85.245

Л84

Печатается по решению редакционно-издательского совета
Нижегородской государственной консерватории (академии)
им. М. И. Глинки

Рецензенты:

Бочкова Т. Р. — кандидат искусствоведения, профессор кафедры истории музыки **ННГК** им. М. И. Глинки

Красногорова О. А. — кандидат искусствоведения, зав. кафедрой музыкальной педагогики и исполнительства **ННГК** им. М. И. Глинки, доцент

Лукачевская М. Л.

Л84 **Фортепианный стиль С. М. Ляпунова на примере Этюдов оп. 11:**
учебное пособие / М. Л. Лукачевская; Нижегород. гос. консерватория
(академия) им. М. И. Глинки. — Н. Новгород : Изд-во ННГК
им. М. И. Глинки, 2014. — 24 с.

Учебное пособие, посвящённое опусу «Этюдов высшего, трансцендентного мастерства» С. М. Ляпунова, явилось результатом многолетней исполнительской деятельности автора. Работа, раскрывающая особенности творческого почерка композитора, включает практические рекомендации, способствующие стилистически-тонкому освоению сложных виртуозных сочинений.

Пособие предназначено для преподавателей и студентов фортепианных факультетов музыкальных вузов, может служить дополнением курсов «Теория фортепианного исполнительства», «История русской музыки».

УДК 786.29

ББК 85.245

© Нижегородская
государственная
консерватория (академия)
им. М. И. Глинки, 2014
© Лукачевская М. Л., 2014

ЧЕРТЫ ИНТЕРПРЕТАТОРСКОГО ПОЧЕРКА С. М. ЛЯПУНОВА

Этюды трансцендентной сложности — наиболее известный опус из редко исполняемого фортепианного наследия Сергея Ляпунова. Их внимательное изучение даёт достаточно объёмное представление о чертах стиля композитора, уникальность которого открывается в редком сочетании оркестрового восприятия фактуры и абсолютного преклонения перед тембровой природой рояля. Многоопытный, гениально одарённый М. А. Балакирев в начале XX века справедливо называл Сергея Ляпунова «царём фортепиано». Неповторимость почерка композитора проявляется в особом размахе формы, широком драматургическом развороте, и в то же время абсолютной выверенности мельчайших подробностей текста, точное исполнение которых придаёт особый блеск исполнению. Очевидно, авторская работа была немыслима без многоэтапной шлифовки, которую можно сравнить лишь с огранкой высочайшего качества.

Как известно, с юности Ляпунов придерживался определённых правил в отношении набросков и эскизов своих идей. По словам его дочери: «он не любил постороннего вмешательства в то, что теперь принято называть "творческой лабораторией" композитора и лишь немногих людей допускал до этих своих сокровенных мыслей. Черновики и эскизы отец уничтожал, считая, что произведение его должно предстать перед слушателями в окончательном виде...»¹.

Из материалов выступления Анастасии Сергеевны по случаю столетия со дня рождения С. М. Ляпунова, состоявшегося в Горьковской консерватории, можно получить определённое представление и об исполнительских принципах отца: «То основное, что мне запомнилось, могло быть сформулировано словами: простота фразировки при значительном разнообразии звучности. Игра его была проста, благородна, спокойна, может быть, даже чересчур уравновешенна. Техникой он обладал солидной и в его репертуаре были вещи значительной трудности, — достаточно упомянуть «Исламея» и его собственные этюды. < ... > Никогда позже я не слыхала такого исполнения «Исламея». Я имею в виду не техническое совершенство, < ... > а характер передачи и фразировку, воспринятые им, очевидно от самого автора. В его игре всегда очень рез-

¹ Стенограмма выступления А. С. Ляпуновой. Рукопись. 1959. Личный архив М. Л. Лукачевской.

Пример 18 (такты 86–91)

Во второй тембровой вариации средней части этюда автор почти полностью отказывается от педализации, подчёркивая свет и чистоту «колокольного» перезвона. Каноническое проведение темы, звучащее в оригинальном полиритмическом соотношении, довольно сложно для исполнения. Однако автор не рекомендует прибегать к помощи педали.

Пример 19 (такты 50–55)

Помимо оркестральных звучностей, Ляпунов расширяет тембровую красочность фортепиано, реализуя идею хорового звучания. Эпизод *rosso tempo mosso* (см. пример 19) появляется в драматургически переломный момент этюда «Трезвон» и выстраивает подход к мощной коде.

Обратим внимание на короткие лиги, проставленные автором в этом фрагменте-связке. Они отражают структуру фразы, показывая внутреннее разделение мелодии-молитвы на отдельные слоги и слова. Аскетическое звучание хора не подразумевает дробной, мелкой фра-

зировки. Поскольку эпизод воспринимается почти как цитата из духовного песнопения, необходимо избегать преувеличенной выразительности и прямых кульминаций. В создании чистого, наивно-детского образа автор отказывается от педализации, доверяя исполнение аккордов пальцам пианиста.

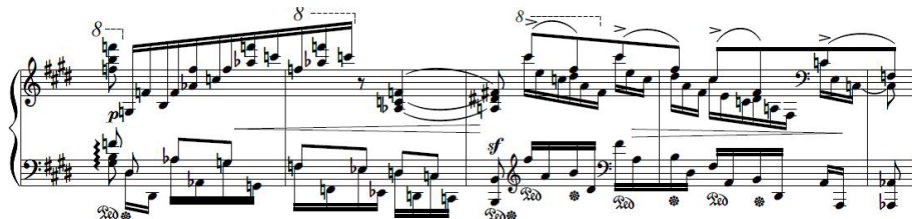
Пример 20 (такты 99–107)



Аналогичные идеи тембрового разведения и особой функциональности педализации обнаруживаем в этюде «Буря», снабженном подробно выписанными указаниями. Мелодическая линия *appassionato* (такты 39–54) регистрово далеко отставлена от ломаных арпеджио аккомпанемента. Непрерывно изменяющееся, полётное сопровождение ни на миг не должно перекрывать мощного звучания темы, развивающейся крупными динамическими волнами. Фрагментарная, облегчённая педализация, проставленная Ляпуновым, помогает максимально дифференцировать звучание, отделить оркестральную, объёмную мелодию от специфически-фортепианного, динамически-изменчивого сопровождения.

Очевидно, полный отказ от педали делает более эффектными и темброво-независимыми сверкающие «фортепианные» пассажи *crescendo* в правой руке и нисходящие — угрожающие «туттийные» октавы в левой.

Пример 21 (такты 63–66)



Выше изложенными принципами руководствуется автор и в педализации этюда «Терек» (такты 35–38). Здесь тема *scherzando* с авторской ремаркой *quasi Flauto* (позже *quasi Piccolo*) и флейтовыми штрихами контрастирует с «чисто фортепианным» сопровождением.

Проанализировав ряд примеров из ор. 11, можно прийти к выводу: педализация Ляпунова — явление прихотливое, непосредственно подчинённое оригинальной художественной идее. Наряду с акварельной манерой звукописи в «Колыбельной», «Идиллии» и «Летней ночи», композитор проявляет себя редчайшим колористом, блестяще владеющим приёмами передачи праздничной, объёмной красочности тембров рояля. Смещение звучностей, наложение гармоний, стремление к максимальному охвату регистров, цветовое восприятие фортепианного тона невозможны без смелого, виртуозного применения педали.

РЕКОМЕНДУЕМАЯ ЛИТЕРАТУРА

1. *Алексеев А. Д.* Русская фортепианная музыка. Конец XIX — начало XX века. М.: Наука, 1969.
2. *Асафьев Б. В.* Русская музыка от начала XIX столетия. М.-Л., 1930.
3. *Ляпунова А. С.* С. М. Ляпунов // Советская Музыка. 1950. №9. С. 90–93.
4. *Ляпунова А. С.* Из истории творческих связей М. Балакирева и С. Ляпунова (по материалам переписки) / Милий Алексеевич Балакирев. Исследования и статьи. Ред. Ю. А. Кремлѐв, А. С. Ляпунова, Э. Л. Фрид. Л.: Музгиз, 1961. С. 388–421.
5. М. А. Балакирев в зеркале его писем к С. М. Ляпунову // М. А. Балакирев. Личность. Традиции. Современники / ред.-сост. Т. А. Зайцева. СПб.: Композитор, 2004. С. 218–226.
6. Машинописные материалы выступления А. С. Ляпуновой на заседании Совета Горьковской государственной консерватории имени М. И. Глинки по случаю столетия со дня рождения С. М. Ляпунова. Рукопись (личный архив М. Л. Лукачевской).
7. Переписка Стасова В. и Ляпунова С. (подготовлена к печати А. С. Ляпуновой) // Советская музыка. №1. С. 71–78.
8. Письма Балакирева М. А. К Ляпунову С. М. (подготовлены к печати А. С. Ляпуновой) // Советская музыка. 1950. №9. С. 94–95.
9. Письма Ляпунова к Потехину А. А. (подготовлены к печати А. С. Ляпуновой) // Советская музыка. 1960. №3. С. 81–87.
10. *Шифман М. Е.* С. М. Ляпунов. М.: Музгиз, 1960.

СОДЕРЖАНИЕ

Черты интерпретаторского почерка С. М. Ляпунова.....	3
Авторский подход к рекомендациям аппликатуры и педализации.....	6
Особенность авторского отношения к текстовым указаниям.....	8
Практические исполнительские замечания.....	11
Рекомендуемая литература.....	23

М. Л. Лукачевская

ФОРТЕПИАННЫЙ СТИЛЬ С. М. ЛЯПУНОВА (НА ПРИМЕРЕ ЭТЮДОВ ОР.11)

Учебное пособие

*Ответственная за издание Т. Б. Суханова
Компьютерная вёрстка А. С. Абрамович*

Подписано в печать. Формат 60*84/16.
Усл. печ. л. 1,4. Тираж 100 экз. Заказ №21.

Оригинал-макет и печать:
ФГБОУ ВПО «Нижегородская государственная
консерватория (академия) им. М. И. Глинки»
603600, Нижний Новгород, ул. Пискунова, д. 40.
www.nnovcons.ru