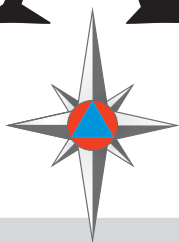


СПАСАТЕЛЬ

№ 11 (384) • 30 АПРЕЛЯ 2013 года
WWW.MCHSMEDIA.RU



МЧС РОССИИ

ЧЕРНАЯ БЫЛЬ.

О САМОЙ КРУПНОЙ РАДИАЦИОННОЙ АВАРИИ
20 ВЕКА ВСПОМИНАЮТ ЕЕ ЛИКВИДАТОРЫ **12**

ЧУДО-ПЛАТФОРМА.

КАК ШВЕДЫ ПОМОГЛИ РОССИЯНАМ ЗАПУСТИТЬ
СИСТЕМУ «112» В ТУЛЬСКОЙ ОБЛАСТИ **14**

ЗАЧЕМ СОБАКАМ ЧИЖИ НА ЛАПАХ?

КАК ЧУВСТВУЮТ СЕБЯ ЯКУТСКИЕ ЛАЙКИ
В СОБАЧЬИХ УПРЯЖКАХ. **15**

ЧРЕЗВЫЧАЙНАЯ СИТУАЦИЯ • 2 ГЛАВНАЯ ТЕМА • 4 ТЕХНИКА И ТЕХНОЛОГИИ • 6 ПАМЯТЬ • 12 КОД ДОСТУПА • 14 СПЕЦПРОЕКТ • 16

ТЕМА НОМЕРА

ДЕНЬ ПОЖАРНОЙ ОХРАНЫ



Фото Владимира Смолякова

В этом году так уж совпало, что пожарные отмечают свой профессиональный праздник на фоне трагической гибели в огне тридцати восьми пациентов подмосковной психиатрической больницы. И, как часто бывает, во всем тут же начали обвинять пожарных: дескать, медленно ехали, не успели спасти.

Конечно, профессиональным тушилам обидно это слышать. И разве их это дело – объяснять обывателю, что здание 5-й категории огнестойкости, какой была эта деревянная больница, полностью сгорает за 15–20 минут? Разве их дело – ремонтировать дороги и строить мосты?

Однако наши пожарные вынуждены работать в тех условиях, которые даны: ездить там, где нет дорог и переправ. И порой – увы! – лишь дотушивать результаты чьей-то преступной халатности.

Но тем и отличаются профессионалы от любителей, что выходят на работу каждый день. Работают зачастую не благодаря, а – вопреки. Потому что любят свою профессию и хотят, чтобы их дети с гордостью говорили одноклассникам «Мой папа – пожарный!»

С праздником вас, тушили! Всех благ и сухих рукавов!

Пожарной охране посвящен почти весь этот номер.

Пожар в психиатрической больнице

В ночь на пятницу, 26 апреля, около 2.20 в психиатрической больнице № 14, расположенной в поселке Раменский Дмитровского района Московской области, произошел пожар. Пламя быстро охватило одноэтажное здание, площадь возгорания составила 420 квадратных метров.

По прибытии пожарных расчетов горение помещения происходило на территории всей площади. Всего в здании находился 41 человек, спастись удалось трем. Одна из медсестер успела вывести из здания двух пациентов. На месте сформирована группировка сил и средств РСЧС Московской области. Всего к работам привлечено 120 человек и 30 единиц техники, в том числе от МЧС России – 110 человек и 25 единиц техники. По предварительным данным, пожар в психиатрической больнице мог произойти из-за короткого замыкания электропроводки.

Подробности читайте на 2–3 полосе.

Подразделения МЧС России в преддверии майских праздников переведены в режим «ПОВЫШЕННОЙ ГОТОВНОСТИ».

В МЧС России состоялось открытое тематическое селекторное совещание под руководством министра Владимира Пучкова по вопросу готовности сил и средств МЧС России к оперативному реагированию при возможных чрезвычайных ситуациях в праздничные дни, а также о мерах по обеспечению безопасности в социально значимых объектах с круглосуточным пребыванием людей.

– Я сегодня подписал приказ о переводе в режим повышенной готовности сил и средств МЧС России на период майских праздников, рекомендую это сделать всем руководителям федеральных органов власти и всем руководителям субъектов Российской Федерации, – заявил Владимир Пучков.

Кроме этого, специалисты МЧС России в майские праздники проведут занятия по пожарной безопасности с персоналом социально значимых объектов с массовым пребыванием людей.

– Я прошу с 1 по 5 мая сформировать комплексные бригады из пожарных, спасателей, врачей и инспекторского состава для проведения профилактических занятий с персоналом таких учреждений, – дал поручение глава МЧС России.

Министр также потребовал принять дополнительные меры по профилактике пожаров, усилить надзор за выполнением требований безопасности жизнедеятельности населения и предупреждения чрезвычайных ситуаций и происшествий, обеспечить взаимодействие всех служб субъектов и федеральных структур.

В период майских праздников 2013 года ежесуточно спланирована к тушению пожаров и ликвидации возможных чрезвычайных ситуаций группировка сил и средств в следующем составе:

от МЧС России:

35 тысяч единиц личного состава и более 7 тысяч единиц пожарной техники федеральной противопожарной службы;

3 217 единиц личного состава, 979 единиц аварийно-спасательной техники, в том числе 444 единиц плавсредств поисково-спасательных формирований МЧС России;

3319 единиц личного состава и 1131 единица специальной техники спасательных воинских формирований МЧС России.

Владимир Пучков также распорядился в праздничный период оказать практическую помощь для повышения уровня защищенности объектов, персонала и пациентов.

В качестве особо важных поручений министр отметил проведение в регионах адресной профилактической работы с населением, в первую очередь, с теми, кто собирается отдыхать на природе и выезжать на садовые и дачные участки.

– Необходимо обеспечить полную готовность сил и средств МЧС России к реагированию на возможные чрезвычайные ситуации в период праздников, – сказал глава МЧС России.

Также он распорядился, чтобы все пожарные части участвовали в прикрытии массовых культурных мероприятий в период майских праздников.



Паромная переправа напротив пос. Раменский. Безжизненно висящий трос красноречиво говорит о том, что навигация еще не началась. От этой точки до пос. Раменский – 1 км пути. Но пройти в эту точку можно только по понтонному мосту. Пешком.



На светофоре. Пожарная автоцистерна спешит на вызов. Судя по бортовой надписи – это 117 ПЧ из Рогачева. Именно эта часть первой добралась на пожар в поселок Раменский. Но в тот момент мы об этом еще не знали.



Канал им. Москвы в районе Запрудни. Однажды канал разрезал дорогу и проезжая часть закончилась. Ширина канала тут не более 50 метров, но преграда неодолимая. Между ними сообщение в виде частного лодочника.



Вот он, единственный мост через канал. В районе Дмитрова. Это 44 км пути от паромной переправы.



Здание корпуса № 6 построено в 1940 году, одноэтажное, Т-образной формы. Северная часть здания размерами 35х12 м, деревянно-рубленая, оштукатуренная, стены и перегородки деревянные, кровля металлическая по деревянной обрешетке. Южная часть здания размерами 25х18 м, кирпичная, кровля металлическая по деревянной обрешетке. Есть два входа. Здание электрифицировано, отопление водяное центральное, оборудовано автоматической пожарной сигнализацией и системой оповещения и управления эвакуацией людей. Рассчитано на 40 пациентов, на момент пожара внутри находился 41 человек.

Хронология беды

26.04.2013 г. **02 ЧАСА 02 МИНУТЫ.** Диспетчеру ЦППС Дмитровского ГПО поступил сигнал О СРАБАТЫВАНИИ ПОЖАРНОЙ СИГНАЛИЗАЦИИ В ЗДАНИИ ПСИХИАТРИЧЕСКОЙ БОЛЬНИЦЫ № 14.

03 часа 06 минут. К месту пожара прибыла автоцистерна пожарной части № 117 из 5-го ОФПС по Московской области во главе с начальником ПЧ-117 (РТП-1). Деревянный корпус и кровля чердачного помещения кирпичного корпуса горят по всей площади открытым огнем. Существует угроза распространения пожара на соседние строения. На тушение подано два РСК-50 от АЦ. До прибытия первых подразделений здание самостоятельно покинули три человека (один человек обслуживающего персонала Виктория Викторовна Волкова, 1983 г. р. и два пациента – Дмитрий Андреевич Гладких, 1987 г. р. и Диана Владимировна Куликова, 1945 г. р.).

В **03 часа 08 минут** к месту пожара прибыли две автоцистерны ПЧ-35 5-го ОФПС по Московской области и одна АЦ ПЧ-270 Дубненского ТУСиС «Мособлпожспаса». РТП-1 запросил к месту пожара экипаж ПСО-12 для вскрытия решеток на окнах здания.

В **03 часа 45 минут** к месту пожара прибывает зональная СПТ и ПАСР № 3 ЦУКС ГУ МЧС России по Московской области» (РТП-2) во главе с майором внутренней службы М.В. Кожевниковым. Он принимает руководство тушением пожара на себя и дает распоряжение о разведке дополнительных источников воды и увеличении количества задействованных в ликвидации пожара стволов до 8 штук. На пожаре сосредоточено пять автоцистерн и одна автолестница. Одна автоцистерна установлена на пожарный водоем на расстоянии 120 м.

04 часов 00 минут. Проложены две магистральные линии, на месте находится пять автоцистерн.

04 часов 13 минут. Пожар локализован на площади 420 кв. м. У выхода из здания обнаружено восемь тел погибших.

В **04 часа 35 минут** к месту пожара прибывает территориальная СПТ и ПАСР ЦУКС ГУ МЧС России по Московской области» (РТП-3) во главе с подполковником внутренней службы Р.В. Евдокимовым.

Он принимает руководство тушением пожара на себя. РТП-3 организует взаимодействие с администрацией объекта, руководством УМВД России по Дмитровскому району и следственными органами следственного комитета России по Московской области.

04 часов 48 минут. Открытое горение ликвидировано.

05 часов 00 минут. Пожарные проводят проливку здания из восьми стволов и разбирают конструкции. На месте находятся 11 автоцистерн и одна автолестница, две бригады Дмитровской станции скорой медицинской помощи, сотрудники УМВД России по Дмитровскому району и три психолога от ГУ МЧС России по Московской области.

05 часов 30 минут. На месте пожара найдено тело 9-го погибшего.

05 часов 38 минут. К месту пожара прибыл начальник ГУ МЧС России по Московской области генерал-майор внутренней службы Игорь Анатольевич Панин и заместитель начальника ГУ МЧС России по Московской области (по ГПС) полковник внутренней службы В.Е. Беловошин (РТП-4). РТП-4 принимает руководство тушением пожара на себя.

05 часов 40 минут. К месту пожара прибыл врио начальника Центрального регионального центра МЧС России по Московской области генерал-майор А.Е. Басулин. На месте находится министр здравоохранения Московской области Нина Владимировна Суслонова.

06 часов 20 минут. На место пожара прибыл врио губернатора Московской области Андрей Юрьевич Воробьев.

09 часов 05 минут. Обнаружено 12 погибших.

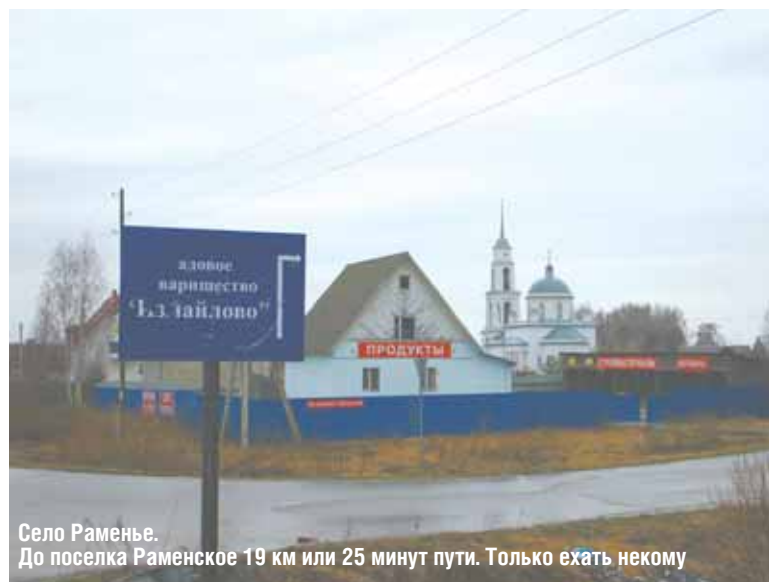
09 часов 28 минут. Обнаружено 14 погибших.

10 часов 00 минут. Обнаружено 21 погибший.

11 часов 00 минут. Обнаружено 36 погибших.

13 минут 00 минут. Обнаружено 38 погибших.

13 часов 58 минут. Последствия пожара ликвидированы.



Село Раменье. До поселка Раменское 19 км или 25 минут пути. Только ехать некому



Надпись ПХС (пожарно-химическая станция) на дверях – это единственное, что напоминает о пожарной деятельности в с. Раменье.

Адовое варищество, или особенности русской географии

ЧЕРЕЗ СУТКИ ПОСЛЕ ПОЖАРА РЕПОРТЕРЫ ИЗ ГАЗЕТЫ «СПАСАТЕЛЬ» И ЖУРНАЛА «ПОЖАРНОЕ ДЕЛО» ВЫЕХАЛИ В ПОСЕЛОК РАМЕНСКИЙ, ЧТОБЫ УВИДЕТЬ СВОИМИ ГЛАЗАМИ МЕСТО ПЕЧАЛЬНОГО СОБЫТИЯ И ОТЫСКАТЬ ПОЖАРНЫЕ ЧАСТИ ПО СОСЕДСТВУ.

Поселок Раменский находится в километре от левого берега канала им. Москвы. На карте канал выглядит синей ниточкой с обозначенной паромной переправой. Дорога вдоль правого берега канала – 44 км от города Дмитрова. По вполне приличному асфальту мы доехали до переправы за полчаса.

Однако дальше можно было с правого берега перейти на левый только пешком по понтонному мостику. Пока паромная переправа не запущена в эксплуатацию, он ее заменяет. Переправа эта – единственная на всем протяжении канала от Дубны до Дмитрова.

Даже если бы переправа работала, перевезти на пароме пожарную машину невозможно, поскольку грузоподъемность его ограничена 8 тоннами, а вес заполненной пожарной автоцистерны начинается от 10,5 тонны.

– Мы здесь пожарных и не видели, – подтвердила наше предположение пожилая паромщица. – Скорая помощь, это да, подъезжала. Но увидели, что паром не работает, развернулись и уехали.

Географически ближе всего к поселку Раменский находится ПЧ-306 в г. Дубне. Она всего в 15 километрах. Но российская география не всегда совпадает с дорожной картой. Чтобы доехать

по дороге к Раменскому, нужно проехать 44 км вдоль правого берега канала, переехать мост и еще 44 км по проселку. Наверное, поэтому район выезда у дубнинской части ограничен территорией муниципального округа «Городской округ Дубна».

Нам пришлось отправиться по единственному возможному маршруту – обратно через Дмитров. Однако по другую сторону канала асфальт закончился, превратившись в грязный проселок, изредка присыпанный гравием. Сидя в нашем пустом уазике, мы то и дело подпрыгивали на сиденьях, норовя пробить головами крышу при скорости движения 30–35 км/час. ЗИЛ с наполненной цистерной не сможет двигаться по ней быстрее 20–25 км/ч. Таким образом, чтобы «домчаться» из Дмитрова, пожарной команде потребовалось бы почти 2 часа.

Из с. Рогачева до Раменского – 51 км. По тому же проселку. Более часа пути.

Ближайший к пос. Раменский населенный пункт Раменье с обозначенным в нем пожарным депо 298-ПЧ находится в 19 км. В советские времена – это пожарный расчет прикрывал местное Раменское лесничество. Вывеска с телефоном лесников еще сохранилась, а вот про пожарных уже

никто в селе и не помнит. В большом деревянном здании общежития, что рядом с церковью, теперь живут женщины-гастарбайтеры. Они почему-то уклоняются от вопросов, где именно они трудоустроены.

Чтобы попасть в больницу с правой стороны канала, нам пришлось проехать более 80 километров.

Сплинкерная система пожаротушения для больницы № 14 могла обойтись не более 8 млн руб. Но она не была там установлена. В психбольнице из систем пожарной безопасности была установлена только сигнализация и оповещение. По словам охранников, она была в полной исправности и работала. Последняя проверка Госпожнадзора была проведена в конце прошлого года. Недостатки были устранены.

ВЫВОД: ОШИБКА ТУТ СИСТЕМНАЯ

Как сказал один пожарный, просивший не называть его имени, «эти психи были изначально обречены. Они лишние люди в нашем обществе, и никто на них денег тратить не собирается».

Александр Лукьянчиков
Фото автора



Это деревянное строение в поселке – почти точная копия здания психбольницы № 14. Та же 5-я категория огнестойкости. Время полного сгорания – 15–20 минут.

Наша справка

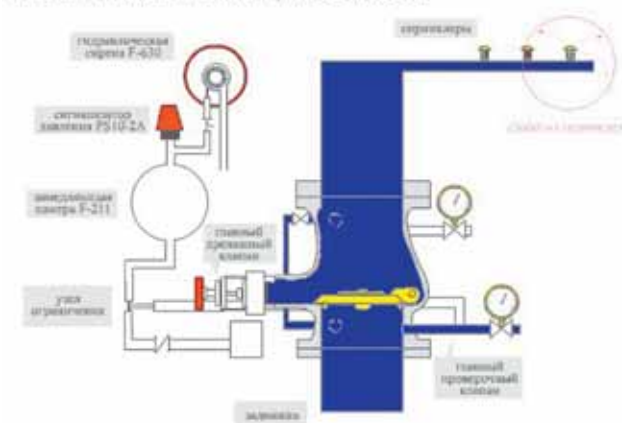
Согласно требованиям **СТРОИТЕЛЬНЫХ НОРМ И ПРАВИЛ** для общественных зданий и сооружений СНиП 2.08.02-89* (МОСКВА 2000), лечебные корпуса психиатрических больниц и диспансеров должны быть не ниже III степени огнестойкости.

Спринклерная система пожаротушения

«Мокрая» спринклерная система представляет собой водозаполненную систему автоматического водного пожаротушения, предназначенную для защиты объектов, в которых температура не опускается ниже нуля градусов.

В данной системе все трубопроводы заполнены водой или водным раствором. Такие системы применяются на большинстве объектов, требующих защиты спринклерной системой пожаротушения.

КЛАПАН СПРИНКЛЕРНЫЙ «МОКРЫЙ» / WET ALARM VALVE



Ориентировочная стоимость работ по данным одной из компаний, сертифицированной в МЧС России.

Площадь больницы: 870 кв. м по 1000 руб. = 870 000 руб.

Монтаж насосной станции – 6 000 000 руб.

Монтаж системы сигнализации и оповещения: 330 600 руб.

Итого: 7 200 000 руб.

А это «дорога». Именно по ней ехали пожарные машины. Хорошо, что светло. Промоина глубиной около метра. Спасибо тому водителю, что не поленился оставить «маячок» – предупреждение... Если ночью влететь сюда, то можно остаться без колеса. Как минимум.



Пепелище. Спустя сутки еще дымится. Повсюду сладкий запах жареного мяса.

