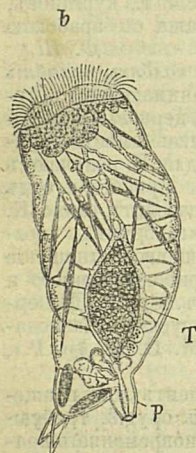


черви, безъ внутренней членистости, съ двубоковой симметрией, съ своеобразными мерцательными органами на переднемъ концѣ тѣла, которые служатъ органами движенія и притягиваютъ пищевыхъ частицъ, по большей части съ обособленнымъ удлинненнымъ и часто членистымъ заднимъ концомъ тѣла (нога, стилъ), парой выдѣлительныхъ органовъ весьма простаго строенія, открывающихся (у самокъ вмѣстѣ съ яйцеводомъ) въ клоаку, отверстие которой лежитъ на спинной сторонѣ тѣла, раздѣльнополая, въ громадномъ большинствѣ случаевъ съ рѣзкимъ половымъ диморфизмомъ. Величина К. отъ 0,05 до 3 мм. По большей части тѣло состоитъ изъ туловища и задняго отдѣла, ножки, которая часто значительно передвинута впередъ на брюшной сторонѣ (рѣдко, напр., у *Anuraea*, ножки нѣтъ вовсе); у формъ, прикрѣпляющихся къ подводнымъ предметамъ лишь временно, она оканчивается обыкновенно 2 (у *Callidina symbiotia* 10) придатками, «пальцами». Форма туловища представляетъ большое разнообразіе; благодаря складкамъ кожи на его поверхности часто замѣчается вѣшная кольчатость, на ножки членики часто могутъ вдвигаться одинъ въ другой. На переднемъ концѣ тѣла находится мерцательный аппаратъ, движеніе рѣсничекъ котораго производитъ впечатлѣніе одного или нѣсколькихъ вращающихся колесъ, откуда и произошло названіе класса. Обыкновенно мерцательный аппаратъ состоитъ изъ кружка, часто раздѣленнаго на 2



Фиг. 1. *Hydatina senta*. Самка.

или болѣе лопастей (иногда выдающихся въ видѣ отростковъ) и имѣющаго два вѣнца мерцательныхъ волосковъ: лежащій впереди рта рядъ болѣе длинныхъ волосковъ и лежащую позади его полоску, усаженную мерцательными волосками, которая проводитъ плавающія въ водѣ частички къ ротовому отверстию. Передній вѣнецъ мерцательныхъ волосковъ служить для плаванія, а если животное прикрѣплено заднимъ концомъ тѣла, то движеніе передняго вѣнца производитъ движеніе воды, приносящее къ К. пищевыя частички. Рѣже передній конецъ имѣетъ просто углубленіе, усаженное мерцательными волосками. У немногихъ вмѣсто задняго вѣнца волосковъ находится на брюшной сторонѣ тѣла кружокъ, усаженный мерцательными волосками. За исключеніемъ рода *Adineta*, мерцательный аппаратъ можетъ втягиваться внутрь тѣла. Мерцательнаго аппарата вовсе нѣтъ лишь у очень немногихъ К. (*Apsilus lentiformis*, живущаго на нижней сторонѣ листьевъ кувшинки—*Nymphaea*, *Balatroclavus*, паразита дождевого червя и *Paraseison nudus*). Снаружи тѣло одѣто кутикулой, которая можетъ быть мягкой и гибкой, или образовывать различныя утолщенія, выростки и даже плотный панцирь (напр., у *Brachionus*,

см. *Брахіонъ*). Боковые выросты тѣла могутъ иногда достигать значительнаго развитія и придавать животному вѣшное сходство съ некоторыми низшими раками (напр., у рода *Nexarthra*). Подъ нею слой клѣтокъ гиподермы. Мускулы не образуютъ сплошнаго слоя, а представляютъ отдѣльныя волокна, по большей части продольныя или поперечныя, которые могутъ быть гладкими или поперечно-полосатыми. Между стѣнкой тѣла и внутренними органами—значительная полость тѣла, не выстланная особымъ эпителиемъ. Ротовое отверстие лежитъ на переднемъ концѣ у брюшной стороны (рѣдко, напр., у *Floscularia*, на самомъ концѣ тѣла), переходитъ въ тонкую короткую трубку и ведетъ въ расширенную глотку, вооруженную хитиновымъ жевательнымъ аппаратомъ, состоящимъ по большей части изъ средней и двухъ боковыхъ (у *Philodinidae* средней нѣтъ) частей; движеніемъ послѣднихъ онъ раздавливаетъ захваченныя частички пищи (мелкія водоросли, инфузоріи и т. п.). У родовъ *Eosphora* и *Diglena* жеват. аппаратъ можетъ выдвигаться изъ рта и схватывать пищу. Далѣе идетъ тонкій



Фиг. 2. *Hydatina senta*. Самецъ.

пищеводъ, желудокъ, стѣнка котораго состоитъ изъ одного слоя очень крупныхъ клѣточекъ, и кишка, расширяющаяся въ клоаку и оканчивающаяся отверстиемъ на спинной сторонѣ, обыкновенно, передъ основаніемъ ножки, а у сидящихъ въ особыхъ оболочкахъ далѣе впереди. При началѣ желудка въ него открывается пара железъ, у нѣкоторыхъ есть еще слюнные железы, открывающіяся въ глотку. Кромѣ глотки и клоаки (за исключеніемъ *Rhinops*) весь кишечный каналъ покрытъ внутри мерцательными волосками. У *Asplanchna* и *Paraseison* кишка оканчивается слѣпо. Органовъ кровообращенія и дыханія нѣтъ. Выдѣлительные органы состоятъ изъ пары извилистыхъ каналовъ, открывающихся на заднемъ концѣ туловища въ ритмически сокращающійся резервуаръ, который открывается въ клоаку. Рѣдко нѣтъ обособленнаго резервуара. Съ извилистыми каналами, которые у нѣкоторыхъ сообщаются между собою въ передней части тѣла, соединяется по 5—10 (у *Asplanchna* очень много) слѣпыхъ на концѣ придатковъ, внутри которыхъ находится колеблющійся жгутъ, состоящій изъ пучка рѣсничекъ; эти придатки и считаются собственно выдѣлительными органами. Нервная система состоитъ изъ головного узла нервныхъ клѣточекъ и волоконъ, разбросанныхъ по тѣлу, и зрительныхъ

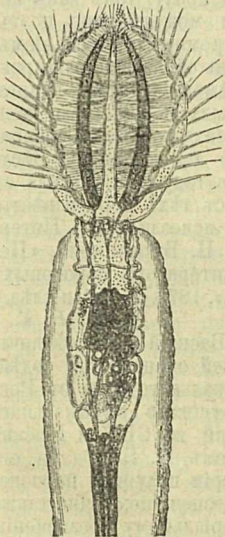


и осизательных органов, у некоторых найдены и подпочечный узел. Зрительные органы — 1 или 2 пигментных красных пятна с хрусталиком, лежащих на нервном узле или около него; кроме того, пигментные пятнышки могут находиться и на мерцательном аппарате. Осизательные органы, в виде бугорков со щетинками и ямок с мерцательными волосками (быть может, органы обоняния), встречаются в различных частях тела, особенно на мерцательном аппарате, а также по бокам тела и на спин; при основании их находятся небольшие нервные узелки. Позади мерцательного аппарата на спин часто бывает вырост, «затылочная трубка», служащий тоже органом осизания. К нервному узлу часто прилежит мшпок с известковыми крупинками, считаемый некоторыми за орган

слуха. В ножки находятся 2 железки, выделение которых служит для прирпления К. к подводным предметам. Все К. раздельнополы. Самцы встречаются гораздо реже и представляют по большей части сильно упрощенную организацию. Лишь у морских Seisonidae оба пола одинаково сложного строения и одинаково часто встречаются. Обычно, мерцательный аппарат у самца очень упрощен, кишечный канал не функционирует и представляет лишь шнуровидный зачаток; выводной проток сильно развитой сѣмянной железки (testiculus) оганичивается по большей части выдвигным сосочком у задняго конца тела.

Жизнь самцов продолжается всего несколько дней. Половые органы самок состоят из яичника, в котором можно различать собственно яичник, где развиваются яйцевые клетки, и большой желточник, в котором зачатны, обыкновенно, 8 очень больших ядер, и яйцевода, открывающегося в клоаку. У Philodinidae женские половые органы парные. К. размножаются по большей части партеногенетически, без оплодотворения, и при этом развиваются яйца с тонкой оболочкой (часто называемая лѣтними) двух родов: более крупные, из которых развиваются самки, и более мелкие, из которых выходят самцы. Дальнейшее развитие их или происходит внутри тела матери, или яйца откладываются наружу, нерѣдко прирпляясь к телу матери. При наступлении неблагоприятных вѣшних условий К. откладывают яйца с толстой двойной оболочкой, дальнейшее развитие которых происходит послѣ более или менее значительнаго периода покоя; эти яйца «покою-

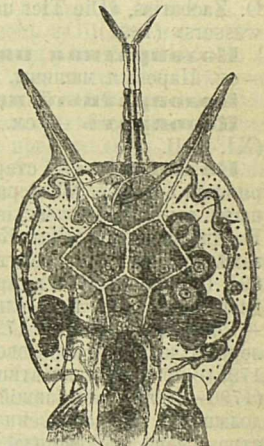
щаяся» или «зимняя» (Dauer- или Wintereier), хотя они образуются вовсе не исключительно при наступлении зимы, требуют, по мнѣнию большинства авторов, оплодотворения; у тѣх К., которые могут выносить засыхание, такая яйца неизвестны. К. живут преимущественно в прѣсных водах, а частью в морѣ; некоторые живут на землѣ, во мху, в водосточных желобах, лужах и т. п. мѣстах, где вода бывает лишь иногда, и эти формы обладают способностью, впадая в состояние скрытой жизни, высыхать и снова оживать при смачивании и по некоторым наблюденіям даже оказываются неспособными к безпрерывной жизни в водѣ \*). Некоторые виды живут на поверхности тела других животных или паразитируют в животных (напр. Balatroclavus в дождевом червѣ) или растеніях (Notommata Werneckii в водоросли Вошерія). Изъ свободно-живущих некоторые ведут чисто пелагическій образ жизни, но большинство то плавают или ползают, прирпляясь передним и задним концами, то остается на мѣстѣ, прирпнившись задним концом, и движеніем мерцательных волосков вызывает водоворот, приносящій ча-



Фиг. 3. *Stephanoceros*. Сидячая голова К. съ длинными выростами мерцательнаго аппарата.



Фиг. 4. Филодина (*Philodina roseola*).



Фиг. 5. Брахіонъ (*Brachionus Bakeri*).

стички пищи. Некоторые К. подвижны лишь в молодости, а затѣм остаются всю жизнь прирпленными и часто сидят в особых трубочках из студенистаго выделения ихъ тела, или (*Meliceria ringens*) изъ принесенных водою частичек, склеенных в шарики с помощью выделения особой ямки на брюшной сторонѣ. У *Conochilus volvox* отдѣльные животныя сидят в общей шаровидной студенистой массѣ, где расположены радиально; движеніе мерцательных волосков приводит всю колонію в вращательное и поступательное движеніе. Положеніе К. в системѣ окончательно не выяснено, но вообще строеніе ихъ представляет очень большое сходство съ строеніем личинокъ кольчатых червей (такъ наз.

\* По наблюденіям Целинки, *Callidina symbiotica* в высушенномъ состояніи может выносить температуры в — 20° Ц. и + 70°.



трохофоръ), а также личинокъ моллюсковъ, мшанокъ, турбелларій; строение выделительныхъ органовъ сближаетъ ихъ съ плоскими червями. Повидимому, К. близки къ тѣмъ организмамъ, отъ которыхъ произошли К. и перечисленные другія группы безпозвоночныхъ. Очень любопытна открытая Земперомъ на Минданао К. *Trochosphaera aequatorialis*, поразительно похожая на личинку кольчатыхъ червей, сферической формы, съ экваторіальнымъ поясомъ рѣсничекъ. Главная литература по К.: G. Chr. Ehrenberg, «Die Infusionstierchen als vollkommene Organismen» (1838); F. Cohn, «Die Fortpflanzung d. Rädertiere» («Zeitschr. f. wiss. Zoologie», т. VII, 1836); C. Eckstein, «Die Rotatorien der Umgegend von Giessen» (тамъ же, т. XXXIX, 1884); F. Leydig, «Ueber den Bau und d. systematische Stellung d. Rädertiere» (тамъ же, т. VI, 1854); L. Plate, «Beiträge z. Naturgeschichte d. Rotatorien» («Jenaische Zeitschr. f. Naturwissenschaft», XIX, 1885); его же ст. въ «Zeitschr. f. w. Zoologie» (т. XLII и XLIX); C. Zelinka, «Studien über Rädertiere» («Z. f. w. Zool.», XLIV, XLVII и LIH); C. T. Hudson и P. H. Gosse, «The Rotifera or Wheel-Animalcules» (Л., 2 т. 1886 и Supp. I т., 1889) и статья Plate въ O. Zacharias, «Die Tier und Pflanzen des Süßwassers» (1891).

Н. Книповичъ.

**Коловратная паровая машина** — см. Паровыя машины.

**Коловратный насосъ** — см. Насосъ.  
**Коловратъ** — см. Евпатій Коловратъ (XI, 422).

**Коловраты** — старинный чешскій дворянскій родъ. Съ XV в. раздѣлялся на двѣ главныхъ линіи: К. краковскіе (отъ г. Краковда) и К. либштейнскіе. Изъ К. краковскихъ болѣе замѣчательны: Альбрехтъ Вильгельмъ (1600—89), бывшій въ 1652 г. президентомъ чешскаго двора; его сынъ Вильгельмъ-Альбрехтъ (1678—1738), назначенный 1734 г. главнымъ канцлеромъ чешскаго королевства; Янъ Карлъ (род. 1795) — покровитель Матицы чешской; Леопольдъ (1796—1809), занимавшій подъ конецъ жизни должность государственнаго конференцъ-министра. Глава нынѣшнихъ К. гр. Генрихъ (род. 1826). Изъ К. либштейнскихъ самый извѣстный Францъ-Антонъ, род. въ 1778 г., получилъ отличное образованіе подъ руководствомъ знаменитаго «отца славяновѣдѣнія», І. Добровскаго; сдѣлавшись въ 1811 г. обербургсграфомъ чешскимъ, очень много способствовалъ развитію чешскаго самосознанія основаніемъ чешскаго народнаго музея, покровительствомъ чешскому языку, литературѣ и историческимъ изслѣдованіямъ прошлаго Чехіи. Призванный въ 1826 г. на постъ министра въ Вѣну, онъ сталъ противникомъ Меттерниха и его полицейской системы, при Францѣ I настаивалъ на конституціи, но послѣ мартовскихъ событій 1848 г. долженъ былъ оставить свой постъ. Свою богатую бібліотеку (35 тыс. томовъ) онъ завѣщалъ чешскому музею.

А. Л.—ій.

**Кологривова** (Елизавета Васильевна) — писательница, извѣстная подъ своимъ псевдонимомъ *Фан-Димъ*. Род. ок. 1815 г. Писала въ сотрудничествѣ съ чиновникомъ м-ва финансовъ Дм. Николаевичемъ Струковымъ. Напечатала:

«Голосъ за родное» (пов., «Маякъ», 1841 и отд. СПб. 1843; два изд.); «Божественная комедія Данте Алигieri. Адъ. Съ очерками Флаксмана и итал. текстомъ» (пер. съ итал., съ введеніемъ и біографіею Данте Д. Струкова, СПб. 1842; перепеч. въ «Европейскіе классики въ рус. переводѣ» подъ редакцію П. Вейнберга (вып. IV, СПб. 1875); «Два призрака», романъ (СПб. 1842); «Александрина, небольшой романъ, взятый изъ записокъ Юрія З.» («Рус. Вѣстѣ», 1842 и отд. СПб. 1855); «Хозяйка», пов. («Библ. для Чтенія», 1843, т. 56). «Отрывки изъ XXXVI пѣсни Ада» Данте въ сборн. «Новоселье» 1846, т. 3). Критика, кромѣ Сенковского и его партіи, относилась къ произведеніямъ К. очень холодно, справедливо отмѣчая напыщенность и отсутствіе всякаго реальнаго содержанія. Но самъ Бѣлинскій похвалилъ близкій къ подлиннику, точный переводъ «Ада», указавъ на тактъ переводчицы, избравшей прозу, такъ какъ переводить Данте стихами можетъ лишь поэтъ, равняющійся съ нимъ огромнымъ дарованіемъ. К. была женщиною очень образованною, прекрасно знала франц., нѣмецкій, итал. и англ. языки и литературу, была поборницею женскихъ правъ, въ интересахъ которыхъ собиралась издавать, въ 1845 г., «Женскій Вѣстникъ». Но въ томъ же году она уѣхала съ мужемъ въ деревню, и съ тѣхъ поръ извѣстія о ней въ литературѣ исчезли. Ср. Петербургскій сторожилъ (В. П. Бурнашевъ), «Петербургская женщина литераторъ сороковыхъ годовъ» («Бирж. Вѣдом.», 1873, № 17 и слѣд.).

В. К.

**Кологривовъ** (Василій Алексѣевичъ, 1827—75). Своей энергіей очень много содѣйствовалъ развитію музыкальнаго дѣла въ Россіи. Основаніе имп. русскаго музыкальнаго общества и консерваторій въ СПб. и Москвѣ тѣсно связано съ именемъ К. Благодаря его стараніямъ, консерваторіи получили первоначальное матеріальное обезпеченіе; точно также онъ содѣйствовалъ матеріальному обезпеченію кievской музыкальной школы при имп. русск. музык. обществѣ. Нѣсколько лѣтъ К. занималъ мѣсто инспектора музыки при имп. театрахъ. Онъ былъ виолончелистомъ, учился игрѣ на этомъ инструментѣ у К. Шуберта. Въ началѣ семидесятыхъ годовъ переселился въ Кіевъ, гдѣ и умеръ.

Н. С.

**Кологривовы** — дворянскій родъ, отъ Радши, потомокъ котораго въ десятомъ колѣнѣ, Иванъ Тимофеевичъ Пушкинъ, прозванный «Кологривъ», былъ родоначальникомъ К. Одинъ изъ его внуковъ Василій-Никита Семеновичъ К. убитъ при взятіи Казани (1552). Иванъ Петровичъ Вольшой-К. былъ воеводою въ Кетскѣ (1625—1627); Григорій Александровичъ — воеводою въ Стародубѣ (1604), а Лаврентій Андреевичъ — судьею холопьяго приказа (1639). Андрей Семеновичъ († 1825) былъ генераломъ-отъ-кавалеріи, а Дмитрій Михайловичъ († 1830) оберъ-церемоніймейстеромъ. Иванъ Семеновичъ К. нынѣ и членъ совѣта министра путей сообщенія. Родъ К. внесенъ въ VI, II и III части родословной книги Московской, Орловской, Воронежской, Калужской, Курской и Пензенской губ. (Общій Гербовникъ, IV, 23).

В. Р.



**Кологривъ** — у. г. Костромской губ., на лѣвый и возвышенномъ берегу р. Унжи при впаденіи въ нее р. Кичинки, раздѣляющей городъ на 2 части. Названіе города объясняютъ тѣмъ, что онъ построенъ около (мѣстное произношеніе коло) *привъ* — возвышенныхъ мѣстъ, не заливаемыхъ разливами весенней воды. На мѣстѣ нынѣшняго К. было с. Кичино, переименованное въ у. г. К. при открытіи въ 1774 г. Костромскаго намѣстничества, вмѣсто стараго города К. (нынѣ с. Архангельское), отстоящаго на 40 в. отъ настоящаго, вверхъ по р. Унжѣ. Торговля незначительна. Въ 1893 г. городъ получилъ доходовъ 6180 р. Расходовъ произведено 6132 р. и изъ нихъ на самоуправленіе 1510 р., на учебныя завед. 595 р., на врачебную часть 288 р. и т. д. Жителей въ 1894 г. было 2364 (1130 мѣщ. Изъ нихъ дворянъ 56, купцовъ и поч. гражданъ 326, мѣщанъ 1710, крестьянъ 221 и проч. сословій 51. Православныхъ 2282 д. Церквей 3. Нижнее сельскохозяйственное, техническое училище съ опытною фермою при немъ (содержится на средства О. В. Чижиова), женская прогимназія, уѣздное и приходское училища, церковно-приходская школа. Земская больница, аптека. Земская библиотека, почтово-телеграфная контора. Базары разъ въ недѣлю. Ярмарка 1—14 сентября.

*Кологривскій уѣздъ* занимаетъ средину сѣв. части губ. Пространство его 11893,3 кв. вер. Поверхность уѣзда, по правому берегу р. Унжи возвышенная, а по лѣвому низменная. Возвышенная часть постепенно склоняется съ СЗ на ЮВ и раздѣлится бассейны рр. Унжи и Неи. Въ геологическомъ отношеніи у. представляетъ пермскую систему. Рѣки у. направляются съ С на Ю. Самая большая р. Унжа. Она беретъ начало въ Вологодской губ. и, перейдя сѣверную границу у., направляется сначала на ЮВ, потомъ, послѣ впаденія въ нее р. Межи, отклоняется на ЮЗ. Въ эту рѣку съ правой стороны впадаютъ рр. Вига, Понга и Нея, а съ лѣвой Поженга, Княжая, Межа и др. небольшія рѣки. Въ сѣв.-зап. углу у. протекаетъ р. Нея, вступаящая въ К. у. изъ Чухломскаго; рѣка эта направляется сначала на В, а потомъ, послѣ впаденія въ нее р. Вохтомы, на ЮВ, и по принятіи притока р. Нельмы, на Ю. Въ Нею, кромѣ двухъ упомянутыхъ рѣкъ, впадающихъ съ лѣвой стороны, впадаютъ нѣсколько рѣчекъ и съ правой стороны. Всѣ онѣ служатъ для сплава лѣса, а Нея, Унжа и Межа для сплава судовъ, которыя строятся по нимъ. Унжа судоходна не только во время половодья, но и въ теченіе всего лѣта. Въ сѣверной части, между рр. Понгой и Вигой, много болотъ, но они находятся и въ другихъ частяхъ у. Площадь уѣзда въ значительной степени занята лѣсами, которые хотя значительно и повыврублены, но все еще находятся въ изобиліи. Земство раздѣлило лѣса на 3 разряда. Къ 1-му разряду отнесено казенныхъ лѣсовъ 226567 дес. и владѣльческихъ 122992 дес., ко 2 разряду казенныхъ 36819 дес. и владѣльческихъ 503832 дес. Крестьянскія лѣса самыя плохія въ у.; они почти всѣ вырублены и потому—отнесены къ третьему разряду (ихъ болѣе 51710 дес.). Въ губер-

нии К. у. самый лѣсистый. Прежде приходилось въ немъ лѣсу на 1 кв. в. 89,5 дес. По вычисленію Рожновскаго («Лѣсной Журналъ» 1872 г. № 1—5, «Лѣсохозяйственные очерки»), во владѣльческихъ лѣсахъ вырубаютъ въ годъ въ 10 разъ больше, чѣмъ это слѣдовало. Главныя породы лѣса: сосна, ель, лиственница, липа, береза, осина и др. Климатъ у. болѣе суровъ, чѣмъ въ уѣздахъ, лежащихъ западнѣе (Чухломскій и Солигалицкій). Приблизительная средняя температура года должна быть равна 1,7°, температура лѣта (средняя) не выше 13,5 и зимняя 9,5. Большое количество лѣсовъ обуславливаетъ влажность климата. Жителей (безъ города) 110421 (1894 г.), 52101 м. п. и 58320 ж. п. Православныхъ 109516 д. об. п. Дворянъ 120, почетныхъ гражданъ и купцовъ 175, крестьянъ 107211, мѣщанъ 1870, воен. сосл. 822, проч. сосл. 223. Земледѣіе не даетъ хорошихъ результатовъ и хлѣба не хватаетъ для пропитанія населенія. Его привозятъ главнымъ образомъ изъ Вятской губ. У крестьянъ было надѣльной земли (безъ неудобной) 204050 дес., казенной 264100 дес. и частнымъ владѣльцамъ принадлежало 660535 дес. Земство раздѣлило пахотныя земли на 3 разряда, съ доходности въ 93 к., въ 2 р. 51 к. и 3 р. 42 к. Въ 1 разрядѣ пахотной земли было у владѣльцевъ 2410 дес. и у крестьянъ 13833 дес., 2 разряда у владѣльцевъ 4223 д., у крестьянъ 40744 дес. и у казны 37 дес.; 3 разряда: крестьянской 31289 дес. и владѣльческой 1295 дес. Урожай хлѣбовъ, въ среднемъ, самъ 3. Исключеніе представляетъ рожь самъ 4 и картофель самъ 5. Урожай рѣдко хороши, а болѣею частью посредственны. Луговъ поемныхъ у владѣльцевъ 3169 дес. и у крестьянъ 16137 дес. Суходолу у владѣльцевъ 6519 дес., у крестьянъ 23891 дес. и у казны 429 дес. Скота въ 1893 г. было: лошадей 21912, рогатаго скота 43980, овецъ 41465, козъ 898, свиней 2456. Изъ промысловъ развитъ лѣсной. Жители занимаются сплавомъ, вырубкою лѣса, постройкою судовъ, гонкою дегтя и т. д. Кустарные промыслы въ с. Коткишевѣ ткуть кушаки, въ приходахъ сс. Кужбалъ и Мерзлослободскаго вяжутъ сѣти, въ Верхнемежскомъ выдѣлываютъ валяную обувь, грабли, телѣги, колеса и сани—последніми промыслами занимаются и въ приходахъ сс. Княжей и Потрусова; бондарное производство развито въ с. Княжей и посадѣ Парфентьевѣ; въ послѣднемъ занимаются сверхъ того плетеніемъ корзинъ, корневыхъ чашекъ и коробовъ; лапти и поршни плетутъ въ приходахъ Верхнемежскомъ, Княжей, Вожеводовъ, Никитскомъ, Кужбалъ и Мерзлослободскомъ; гончарное производство развито въ приходахъ сс. Кужбалъ, Михалево, Зосимосавватіевскомъ и посадѣ Парфентьевѣ. Изъ у. выходятъ плотники, маляры, шертобиты, портные и др., чернорабочіе и прислуга и пр. Въ 1868 г. паспортовъ выдано на 100 душъ мужского населенія 16,1 и билетовъ 9,9, а въ 1880 г. паспортовъ 15,3 и билетовъ 11,9. Въ 1884 г. всѣхъ фабрикъ и заводовъ было 38 и на нихъ рабоч. 217, сумма производствъ 373672 р. Въ 1893 г. было зав. винокуренныхъ 5 (на 280000 р.), сыроваренныхъ 3 (на 10000 р.), смоляно-дегтарныхъ 8 (на 8900 р.), стеклян-



ныхъ 2 (на 35000 р.), лѣсопиленъ 2 (на 8000 руб.). Мельницъ и толчей 182, съ производствомъ на 350000 р. Торговыхъ документовъ выдано: купеческихъ 2-й гильдіи свидѣтельствъ 73 и билетовъ 91, табачныхъ патентовъ 63, патентовъ на продажу питей 70. Всѣхъ училищъ, содержащихся при помощи земства, въ 1892 г. было 26, а всѣхъ жилищъ, въ вѣдѣніи училищнаго совѣта и дирекціи народныхъ училищъ, было 30. Изъ нихъ 1 уѣздное, 2—2 кл. сельскихъ, 2 приходскихъ и остальные въ селахъ. 1 школа приходилось на 3555 жит. и 379,9 кв. в. Учащихся было 2107 чел., на 198 чел. болѣе 1891 г. Уѣздное земство въ 1894 г. назначило на народное образование 10344 р. Въ 1866 г. оно дало на школы 1 тыс. р., въ 1877 г. 4299 р. и въ 1887 г. 7320 р. Въ 1892 г. купецъ Плотниковъ содержалъ на свой счетъ школу при своемъ стекольномъ заводѣ. Ночлежныхъ пріютовъ четыре, церковно-приходскихъ школъ 4 и школъ грамотности 8. На медицинскую часть на 1894 г. земство дало 21627 руб. и кромѣ того на содержаніе городской больницы 5400 р., въ 1866 г. оно давало 2940 р., въ 1877 г.—12354 р. и въ 1887 г.—21493 руб. Земскія больницы въ г. Кологривовѣ и въ посадѣ Парфентьевѣ. На службу въ земства 3 врача (2 изъ нихъ завѣдывали больницами, а одинъ спасеннымъ приемнымъ покоемъ). Земство имѣло свою аптеку. На самоуправленіе земство изстратило въ 1866 г. 4076 р., въ 1877 г. 4100 р., въ 1887 г. 5600 р. и въ 1894 г. назначило 5600 р. Всѣхъ обязательныхъ расходовъ было у земства въ 1866 г. 15813 р., въ 1887 г. 28389 р., въ 1887 г. 36114 р. и по смѣтѣ на 1894 г. 56287 р. Необязательные расходы увеличились: въ 1866 г. ихъ было 10800 р., въ 1877 г. 23233 р., въ 1888 г. 43334 р. и по смѣтѣ 1894 г. ихъ было 45642 р. Доходы земства были въ 1866 г. 27059 р., въ 1877 г. 51837 р., въ 1888 г. 79289 р. и по смѣтѣ 1894 г. 101929 р. Изъ этой суммы съ земель 93978 р., съ торговыхъ документовъ 2697 р. и т. д. Всѣхъ поселковъ было 1155 и изъ нихъ крестьянскихъ селеній 924. На 1 кв. милю приходилось поселковъ 4,9. Жителей, въ среднемъ, на 1 поселокъ 78. Церквей 56. Въ Кологривскомъ уѣздѣ находится посадъ Парфентьевъ. Изъ торговыхъ пунктовъ болѣе значительныя селѣ Матвѣево и Солтанова. 2 стана и 22 волости. Литературу см. Костромская губ.

А. О. С.

**Колода:**—1) см. бревно (IV, 630); 2) см. Доспеленныя деревянныя издѣлія (X, 900—902); 3) лѣсъ—деревья 7—11 саж. длиною и 5 врш. толщиной, употребляемыя въ Смоленской губ. на постройку рѣчныхъ судовъ—струговъ; 4) см. Улей.

**Колода**—древняя русская мѣра, упомянута въ Лѣтописцѣ Переслава Суздальскаго въ разсказѣ о пирѣхъ Владиміра Великаго. Лѣтописецъ говоритъ, что на пирѣ «перцю выходила колода безо князя, а при князи 3 колоды на недѣлю, а колода 8 бочекъ». Величина этой бочки неизвѣстна; конечно, она не была хлѣбною мѣрою. Во Львовѣ въ XVI—XVII вв. была К. хлѣбная, но ея величина также неизвѣстна. Если именно эта К. была

равна восьми бочкамъ литовскимъ, то въ ней содержалось 1152 гарнца.

Д. П.

**Колода**—старый русскій арифметическій счетъ. Это былъ крайній предѣлъ числа: К. равнялась 10 воронамъ, что въ великомъ счетѣ составить 10000 миллионѣвъ.

**Колода**—орудіе наказанія, до недавняго времени употреблявшееся въ Малороссіи, аналогичное гусаку (IX, 921), но заключеніе въ К. было болѣе суровая мѣра. К. представляла четырехугольникъ изъ брусевъ; для виновнаго имѣлись четыре отверстія: въ среднія вдвѣвались ноги его, а въ боковыя—руки, такъ что онъ не могъ пошевеливать ни однимъ членомъ, оставаясь неизменно въ сидячемъ положеніи, при чемъ ноги были приподняты отъ земли, корпусъ согнутъ подъ острымъ угломъ, а руки притянуты на одну линію съ ногами.

**Колодежная** (Колодежное тожъ)—слобода Острогжскаго уѣзда, Воронежской губ., при р. Донѣ, въ 58 вер. къ В отъ уѣзднаго города; на почтовой дорогѣ изъ Павловска въ Острогжскъ. Дворовъ 362, жителей 2411 (1894 г.). Школа, 3 ярмарки. Общественной земли 5974 дес.

**Колодезь минный**—вертикальный прокопъ со дна траншеи или рва, устраиваемый съ цѣлью опуститься на ту глубину, на которой желаютъ вести подземныя горизонтальныя или наклонныя минныя галереи на встрѣчу такимъ же подземнымъ работамъ противника (см. Минная война). Иногда зарядъ, взрывомъ котораго предполагаютъ разрушить непріятельскую галерею, если она близко, помѣщаютъ непосредственно на днѣ миннаго К.; тогда послѣдній называется *Булевымъ колодеземъ*. К. для удерживанія земли одѣвается досками, распираемыми брусчатыми рамами или выдѣлывается сплошь досчатыми (голландскими) рамами.

Н. А. В.

**Колодка** или *колодій* — въ Малороссіи одинъ изъ самыхъ характерныхъ обрядовъ масляницы (см.).

**Колодкинъ** (Алексѣй Емельяновичъ)—картографъ, въ 1797 г. выпущенъ изъ штурманской роты въ подштурманы, въ 1798 и въ 1800 г. плавалъ у береговъ Англіи и находился въ крейсерствѣ у голл. береговъ; въ 1802—1808 г., подъ начальствомъ Сарычева, производилъ опись береговъ Финскаго залива; работы его изданы въ 1812 г. въ видѣ атласа, который служилъ руководствомъ для плаванія по Финскому заливу до 1840-хъ гг. Въ 1808 г. К. поручено было произвести опись Каспійскаго моря (т. XIV, 671). Въ 1818 г. назначенъ помощникомъ, а въ 1819 г. — начальникомъ чертежной гидрографическаго департамента. Умеръ, въ чинѣ генераль-маіора, въ 1851 г.

**Колодники**—см. Арестанты (II, 000).

**Колодникъ**—см. Осмоль.

**Колодцы** (въ санитарномъ отношеніи).—Качество колодезной воды находится въ зависимости, главнымъ образомъ, отъ глубины колодезевъ; поэтому съ санитарной точки зрѣнія необходимо различать два вида К.: *мелкіе*, или поверхностные, и *глубокіе*. Однако, ни въ технич., ни въ гигиенѣ нѣтъ (да и не можетъ быть) общихъ нормъ, позволяю-