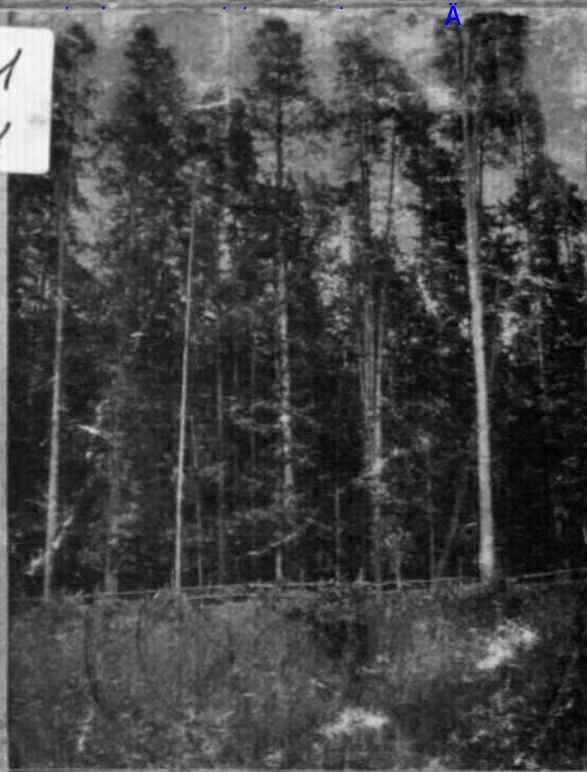


630.1
М 801

630.1.9
м-800



ПРОФ. Г. Ф. МОРОЗОВ

УЧЕНИЕ О ТИПАХ НАСАЖДЕНИЙ



1931 • СЕЛЬКОЛХОЗГИЗ • 1931

ПРЕДИСЛОВИЕ.

Учение о типах насаждений или, как некоторые называют, типах леса, по определению Георгия Федоровича Морозова, является одной из глав современного лесоводства, а создателем¹ у нас в лесоводстве учения о типах насаждений с полным правом может быть назван сам Георгий Федорович Морозов.

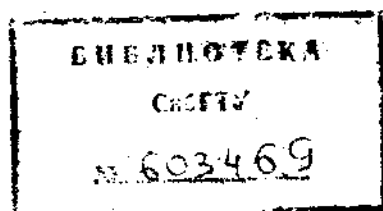
Трудно себе представить какой-либо курс лесоводства, который не принял бы во внимание учения о типах насаждений.

Ознакомление с русской литературой по вопросам о типах насаждений (леса) за последние десять лет позволяет быть уверенным, что взгляды, высказанные проф. Г. Ф. Морозовым, являются не только не устаревшими, но, наоборот, лесоводственная мысль в этой области, после известного отхода и искания, как бы вновь вернулась к основным положениям учения о типах насаждений проф. Г. Ф. Морозова.

Большая потребность в типологической литературе и необходимость ознакомления с основными положениями учения о типах насаждений Г. Ф. Морозова побудили приступить к изданию его трудов в этой области.

Издаваемая книга „Учение о типах насаждений“ является попыткой объединить в одно целое ряд отдельных брошюр, журнальных статей, докладов и даже частей курса, написанных Георгием Федоровичем Морозовым в последнее время; в эту же книгу вошел „Конспект лекций по общему лесоводству. Учение о типах насаждений“, составленный по лекциям Г. Ф. Морозова Г. А. Степуниным.

¹ Проф. В. Сукачев.—Краткое руководство к исследованию типов леса. 1927 г.



При составлении этой книги для описания в типологическом отношении некоторых лесов приведены работы учеников Г. Ф. Морозова, использованные последним на лекциях и частично попавшие в упомянутый конспект.

Широко производимые лесоустроительные работы в Союзе, согласно последней инструкции, требуют обязательного описания лесов в типологическом отношении и обоснования хозяйства, принимая во внимание типы насаждений (леса); обследование лесных пустошей, гарей, необлесившихся лесосек, в целях восстановления на них леса, сопровождается повсюду систематическим изучением типов насаждений; исследование рубок главного и промежуточного пользования и организация новых приемов в этой области ведется в строгой связи с типами насаждений; экспедиции по экономическим и другим обследованиям больших лесных пространств, вовлекаемых вновь в эксплуатацию, не работают иначе, как приняв за основу типы насаждений; колонизация новых лесных пространств ведется при непременно установлении типов насаждений колонизируемого лесного района и т. д.

Не утруждая дальнейшим перечислением, я позволю себе сделать обобщение, что учение о типах насаждений постепенно завоевывает в лесном хозяйстве то место основного базиса для всякого хозяйственного мероприятия, которое Георгий Федорович Морозов ему придавал.

Будем надеяться, что идеи, высказанные Георгием Федоровичем Морозовым в „Учении о типах насаждений“, дадут прочное основание для восстанавливаемого лесного хозяйства Союза.

Здесь же позволю себе указать, что в работе по составлению и изданию этой книги оказал мне существенную помощь Е. П. Заборовский, коему и пользуюсь случаем принести благодарность.

Проф. В. Гуман.

Возникновение учения о типах насаждений и его значение в лесоводстве.

Все лесоводственные рубки, т. е. рубки возобновления, и уход или воспитание леса должны быть основаны на природе леса.

„Кому из нас неизвестно, говорит М. К. Турский, что лучшие наши старые учителя завещали нам считать природу главной книгой, предписывающей правила лесного хозяйства“.

В другом месте тот же автор высказывает свое убеждение, что способы возобновления должны отвечать природе леса.

Но что же значит прежде всего—природа леса? Естественный и первый ответ, который приходит в голову,—это указание на природу тех элементов, или тех древесных пород, из которых составлены тот или другой лес, то или иное насаждение. Такой ответ, будучи правильным, не может, однако, удовлетворить нас, т. к. страдает неполнотою. Биологические свойства пород, конечно, определяют прежде всего способы рубки и воспитания леса; исходя из лесоводственных свойств этих лесообразователей, можно сделать совершенно определенные выводы относительно того, какие способы рубки обеспечивают возобновление и какие нет. Лесоводственные свойства бука и пихты, например, совершенно определенно диктуют один только способ предварительного возобновления и с такою же определенностью говорят о неприменимости последующего возобновления.

Но если мы желаем получить более детальный ответ на вопрос об особенностях применения той или иной системы возобновления, то нам, во-первых, необходимо подробнее вникнуть в лесоводственные особенности пород, во-вторых, вспомнить, что деревья, сочетаясь в насаждения, порождают целый ряд новых явлений, с которыми нам надо считаться при возобновлении, и, в третьих, наконец, что как лесоводственные свойства пород, так и таковые же их сочетания могут в известных пределах, в зависимости от пластичности пород и особенностей условий местопроизрастаний, меняться. В Бадене, где выпадает 2000 мм осадков, с большим

успехом ведутся выборочно-лесосечные рубки в пихтовых лесах, в соседнем же Вюртемберге, где количество осадков падает до 700 мм, успеха достигают с помощью краткосрочных семено-лесосечных, обеспечивающих больший доступ осадков к почве; это обстоятельство, в виду очень малой проницаемости полога пихтовых насаждений для осадков и дренирующего влияния корней материнского насаждения, имеет весьма существенное значение при возобновлении. По отношению к буку — породе классической для семено-лесосечных рубок, т. е. последние родились и выработались в буковых лесах, можно тоже указать, что условия местопроизрастания в сильной степени меняют способ ведения этих рубок. Один из лучших знатоков буковых лесов Германии Гребе в своей монографии, посвященной буку, дает нам в этом отношении весьма поучительный материал.

Светолюбивая порода — дуб, у нас, в б. Воронежской, Рязанской и Тульской губерниях, в состоянии существовать под пологом в общем не более 5 лет, а семенные годы повторяются через 7—10 лет; соединение в насаждении понижает семенную производительность, и тот же полог уменьшает приток света и тепла к дубовому подросту, под ним находящемуся. В Славонии, в стране, более благоприятной для роста дуба, по словам проф. Мауга, наоборот, семенные годы наступают чаще, и подрост без заметного угнетения может существовать под пологом насаждения дольше; там в большем избытке тепло и свет и потому некоторое отняtie его, производимое материнским пологом, не имеет того существенного значения, какое оно приобретает в северных районах дубовой области, где количество тепла достигает размеров, близких к предельным.

В Спессарте молодому дубу угрожает бук, который растет быстрее его; разница до такой степени велика, что все попытки осветления дуба при подеревном смещении двух пород ни к чему ни привели; баварские лесничие, как известно, принуждены были разъединить эти две породы по территории и, не желая отказаться от воспитания смешанных насаждений, остановились на введении дуба в буковые массивы группами, которые, однако, под влиянием опыта приобретали все большие и большие размеры; в настоящее время дело обстоит таким образом, что на одной лесосеке воспитывается как бы несколько чистых насаждений бука и дуба; борьба происходит только по периферии, где необходимо осветление дуба; за остальную территорию дуба хозяин спокоен, если только тщательно удаляется появляющийся иногда среди дубовых групп буковый налет; со временем, приближаясь к спелому возрасту, такая совокупность перемежающихся чистых насаждений дуба и бука создает смешанный лес.

Наоборот, в Померании, где также воспитывают дуб вместе с буком, где тоже последний ценят, как подгонную и теневую породу, никаких хлопот не испытывают при весьма тесном соседстве их друг с другом; бук растет здесь быстрее дуба, но не в такой мере, чтобы уход не мог справиться с своей задачей. Дуб в Спессарте находится в верхнем пределе своего распространения и растет кроме того на бедных почвах, происшедших от выветривания пестрых песчаников. Дуб в Померании пользуется более теплым климатом и растет кроме того на моренных суглинках.

В нашем лесостепном засушливом районе хорошо известен факт, что сосновый подрост жмется к южным стенам леса, где он находится под влиянием отенения; светолюбивая сосна, как бы наперекор своей природе, ищет теневых мест и хуже селится возле северных стен, которые бросают тень на себя же, но не на прилегающую лесосеку. Известен другой факт дренирующего влияния корней деревьев, благодаря которому подрост или культура возле самых стен или в непосредственной близости семенников чувствует себя хуже, чем в некотором отдалении, где ослабляется указанный дренаж. В Брянском массиве, где грунтовые воды ближе к поверхности и климат более влажный, не всегда заметно влияние дренажа, и подрост сосновый не жмется к южным стенам, а наоборот в большем обилии находится возле северных стен. Там, в Бузулукском и Хреновском борах, в минимуме находится влага, света достаточно, тепло в избытке; здесь в более влажном районе — меньше света, больше облачных и пасмурных дней, вода в избытке — дренаж полезен; здесь отенение для сосны может быть вредным; там, наоборот, при избытке света и недостатке влаги — полезно. Не буду останавливаться на других примерах, так как, во-1-х, их можно было бы привести такое множество, что это сделало бы изложение слишком объемистым, во-2-х, придется в дальнейшем изложении остановиться на сосне, которая доставит достаточно материала для характеристики значения условий местопроизрастания, и в 3-х, наконец, каждый специалист может представить в любом количестве превосходные примеры того, что не одни лесоводственные свойства пород определяют способы возобновления, но также и лесоводственные свойства насаждений и условия местопроизрастания, т. е. климат и почвенно-грунтовые условия.

Таким образом, природа леса не может быть понята до тех пор, пока мы не отдадим себе отчета в биологических свойствах, составляющих насаждение элементов, затем лесоводственных свойствах своеобразных сочетаний этих элементов и, наконец, свойствах занимаемых насаждениями положений. Как нельзя себе