

нополостью. VII. *Моллюсковидныя Ж.*, Molluscoida. У большинства есть настоящая общая полость тѣла, выстланная эпителиемъ, въ которой кишечный каналъ подвѣшанъ посредствомъ мезентерій или замѣняющихъ мезентерій тяжей. На переднемъ концѣ тѣла имѣется особый лопастной выростъ со щупальцами, а надъ ртомъ, у большинства,—особый чувствующій выростъ. Нервная система представлена однимъ или двумя узлами или нервнымъ кольцомъ. Органы выдѣленія сокращены. VIII. *Иглокожія*, Echinodermata. Морскія Ж. лучистаго строенія, съ пятью основными лучами, но при всемъ томъ чрезвычайно разнообразнаго наружнаго вида. Стѣнки тѣла имѣютъ наружный известковый скелетъ, иногда представленный прочнымъ панциремъ. Разныя системы органовъ достигаютъ сравнительно высокой сложности. Такъ называемая водносудистая система играетъ роль органовъ передвиженія. Развитие — съ превращеніемъ. IX. *Кольчатыя*, Annelida. Тѣло Ж., соединяемыхъ въ этомъ типѣ, состоитъ изъ ряда слѣдующихъ другъ за другомъ сегментовъ, или метамеровъ, т. е. частей, похожихъ другъ на друга. Поэтому такихъ Ж. называютъ *сегментированными*, а свойственное имъ дѣленіе тѣла на сегменты—сегментацией. Обыкновенно сегменты до крайности похожи другъ на друга, но нѣкоторые отличаются между собой, вслѣдствіе вторичныхъ измѣненій. Обыкновенно у кольчатыхъ есть большая общая полость тѣла, и у большинства система кровеносныхъ сосудовъ. Нервная система состоитъ изъ головного узла, окологлоточныхъ комиссуръ и парной брюшной цѣпи, сегментированной на рядъ нервныхъ узловъ. Органы выдѣленія представлены метамерно расположенными парами трубочекъ, нефридіями или сегментальными органами, которые ведутъ изъ общей полости тѣла наружу. Нервная цѣпь лежитъ на брюшной сторонѣ; главный кровеносный сосудъ—на спинной. X. *Членистоногія*, Arthropoda. Сходны съ кольчатыми по метамерной сегментации своего тѣла, при его болѣе или менѣе полной двусторонней симметріи, при положеніи

рта и заднепроходнаго отверстія на противоположныхъ концахъ удлиненаго тѣла и при нервной системѣ изъ отдѣльно лежащаго надглоточнаго узла (головной мозгъ) и брюшной, по положенію, парной цѣпи ганглиевъ. Отличіе, главнымъ образомъ, заключается въ томъ, что каждый неизмѣненный сегментъ несетъ пару расчлененныхъ придатковъ. Общая полость тѣла замѣнена кровеносными синусами, свободно сообщаемыми съ кровеносной системой. Отдѣльные сегменты обнаруживаютъ склонность сливаться по группамъ. Сердце лежитъ на спинной сторонѣ. XI. *Слизняки*, или *мягкотѣлыя*, Mollusca. Мягкотѣлыя получили свое названіе за то, что внутри ихъ тѣла у нихъ совсѣмъ нѣтъ такихъ твердыхъ образований, какія есть у позвоночныхъ. Хотя эта мягкость внутреннихъ органовъ выражена, напр., у членистоногихъ, но послѣднія имѣютъ твердые наружные покровы, опредѣляющіе собою очертанія ихъ тѣла, или т. наз. наружный скелетъ. У слизняковъ также часто бываетъ наружный скелетъ, образованный преимущественно известковымъ веществомъ, но онъ прикрѣпляется только къ части поверхности тѣла Ж., обыкновенно очень толстъ и легко отрывается, почему его часто описываютъ самостоятельно, въ качествѣ раковины. Эта раковина выдѣляется частью кожи, которая обыкновенно свѣшивается въ видѣ лопасти, называемой мантией, и прикрывается въ большей или меньшей степени тѣло животного, оставляя между нимъ и собою промежутокъ, называемый полостью мантии. Въ этой полости находятся органы дыханія (жабры); сюда открывается почка или почки, заднепроходное отверстіе и часто также—половые протоки. Будучи въ типѣ двусторонне-симметричными Ж., слизняки во взросломъ состояніи часто утрачиваютъ это. Нервная система въ простѣйшемъ видѣ представлена тремя парами нервныхъ узловъ, изъ кот. окологлоточная соединена какъ съ кишечною парой, такъ и съ ножной, но послѣдняя первоначально не соединяется между собою. Органомъ передвиженія является особый придатокъ тѣла—т. наз. нога. XII. *Хордальныя*, Chord-

data. Типъ хордальныхъ Ж. обнимаетъ собою весьма разнообразныхъ по наружному виду и величинѣ Ж., связываемыхъ слѣдующими признаками: у всѣхъ у нихъ или въ теченіе всей жизни или на извѣстныхъ стадіяхъ развитія существуетъ особый эластическій тяжъ, т. наз. *спинная струна*, или *хорда*, совпадающій по положенію съ продольной осью тѣла животного. Кромѣ того, на извѣстной стадіи развитія у нихъ у всѣхъ на стѣнкахъ передней части кишечнаго канала есть щели, первоначально служащія для проведенія воды въ дыхательныхъ цѣляхъ и называемыя *жаберными щелями*. Наконецъ, нервная система закладывается въ видѣ полосы эктодермы, т. наз. *медуллярной полосы*, которая, углубляясь, превращается послѣдовательно въ борозду, каналъ и замыкается въ трубку. Этотъ типъ раздѣляется на четыре подтипа. Подтипъ 1. *Hemichordata*. Червеобразныя, морскія Ж., съ короткой зачаточной хордой. Извѣстны подъ сборнымъ именемъ баланоглосса. Подтипъ 2. *Cephalochordata*. Маленькія рыбоподобныя морск. Ж., извѣстныя подъ сборнымъ именемъ ланцетника (*Amphioxus*). Спинная струна идетъ отъ одного конца тѣла до другого, надъ кишечникомъ. Сердца нѣтъ. Въ центральной нервной системѣ едва дифференцированы зачатки головного мозга. Органы выдѣленія представлены многочисленными нефридіями въ жаберной области. Изъ оплодотвореннаго яйца развивается мерцательная личинка съ продолжительнымъ нарушеніемъ двусторонней симметріи во время ея развитія. Подтипъ 3. *Tunicata*, или *Urochordata*. Эта группа называется оболочниками—за своеобразную прочную, иногда толстую и періодически сбрасываемую, оболочку (*туника*). Во взросломъ состояніи хорды нѣтъ, но въ личиночномъ состояніи хвостъ, являющійся характернымъ органомъ передвиженія личинки, поддерживается хорошо развитой хордой. Развитие происходитъ съ превращеніемъ. Во взросломъ состояніи, влѣдствіе процессовъ регресса, организація чрезвычайно упрощается. Сюда относятся какъ простые, такъ и колониальныя Ж.,—ино-

гда съ перемежающимся размноженіемъ, то сидящія то плавающія, извѣстныя подъ названіемъ асцидій, сальпы и пр. Подтипъ 4. *Vertebrata*. Последній подтипъ составляютъ позвоночныя, названныя такъ за то, что спинная струна у нихъ отчасти или вполне замѣняется серіально расположенными позвонками, которые, вмѣстѣ взятые, образуютъ осевой скелетъ, называемый позвоночнымъ столбомъ. Скелетъ головы образуетъ черепъ, въ которомъ заключенъ головной мозгъ. Конечностей никогда не бываетъ болѣе двухъ паръ. Челюстной аппаратъ образуется изъ измѣненной передней жаберной дужки. Всегда есть сердце того или другого строенія. Органы выдѣленія представлены почками, которыя развиваются изъ нефридіевъ. Сюда относятся всѣ рыбы, земноводныя, или амфибіи, пресмыкающіяся, или чешуйчатые гады, птицы и млекопитающія,—вмѣстѣ съ человѣкомъ.

М. Мензбиръ.

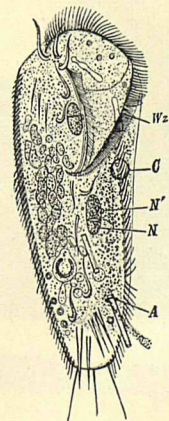
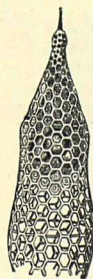
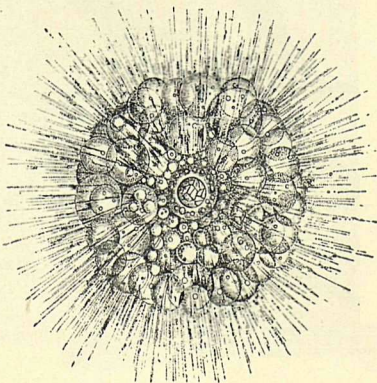
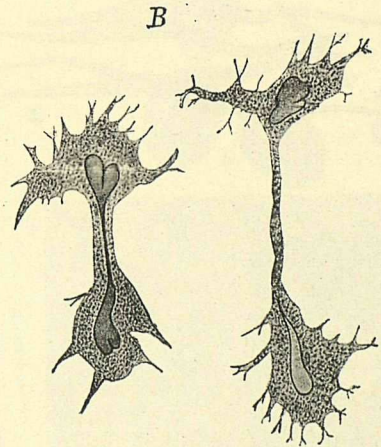
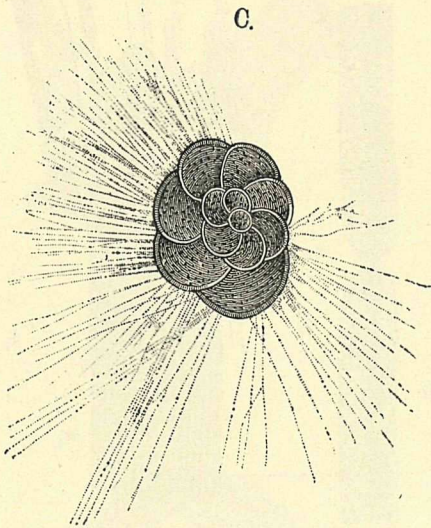
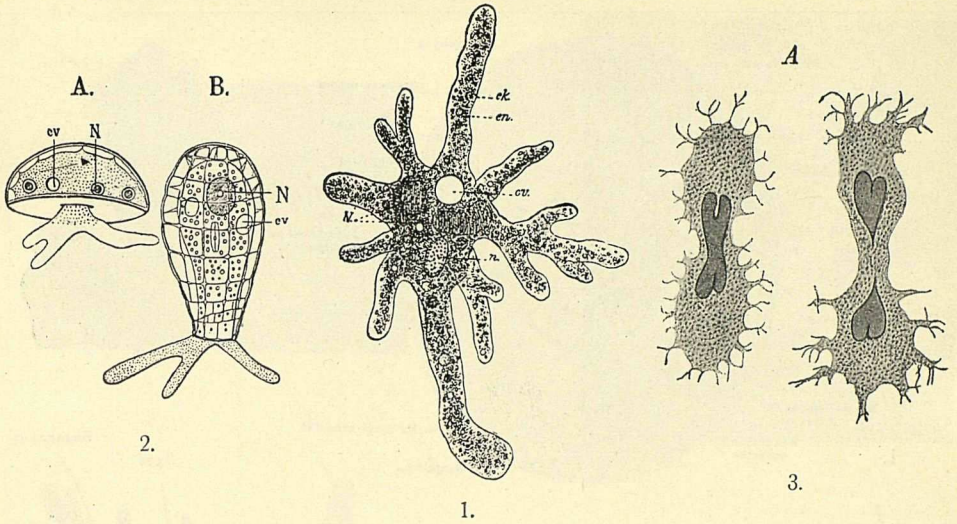
Животовъ Старый, м. Кіевск. губ., таращинск. у., 4.106 ж.

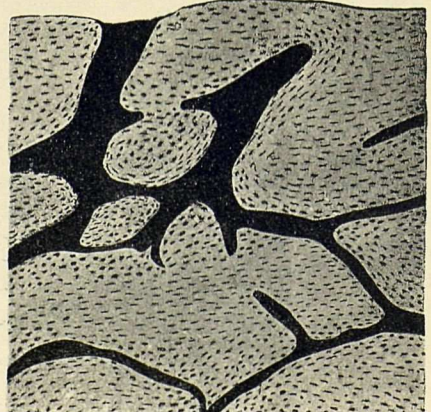
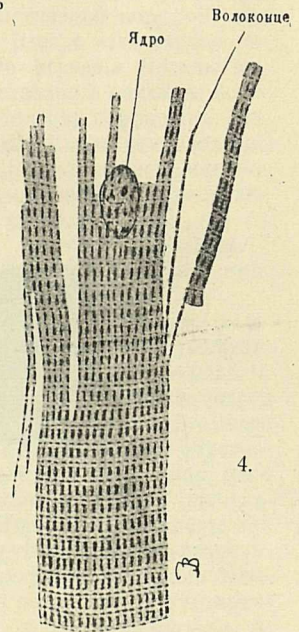
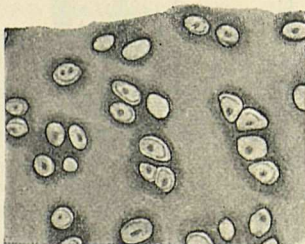
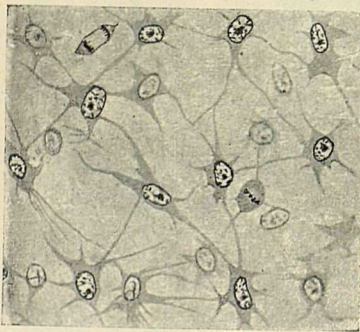
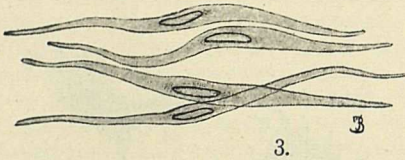
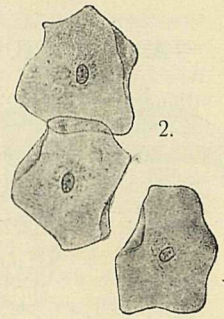
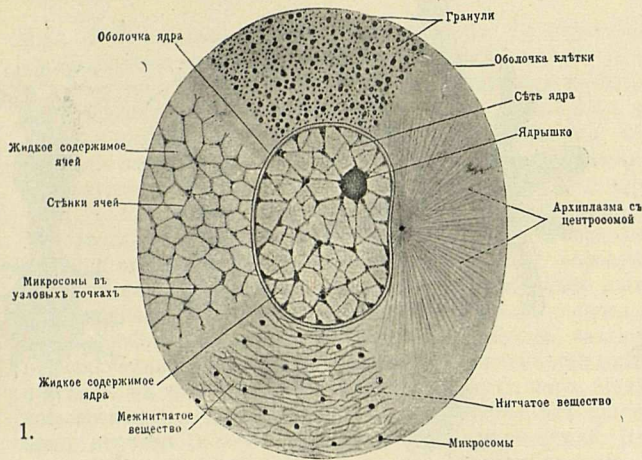
Живучка, 1) *Sempervivum*, см. *молодило*; 2) *Ajuga*, родъ изъ сем. губоцвѣтныхъ, одно- и многолѣтнія травы, б. ч. съ грубо-зубчатыми листьями, часто съ побѣгами. Цвѣты сидятъ по 2—много ложными мутовками; вѣнчикъ неравномѣрно двугубый: верхняя губа мало замѣтная, нижняя—большая, пятираздѣльная. Въ Евр. Россіи 9 видовъ; изъ нихъ чаще другихъ: *Ж. ползучая*, *A. reptans*, съ ползучими побѣгами и синими цвѣтами, по лѣсамъ и кустарникамъ повсюду, и *Ж. обыкновенная*, *A. genevensis*, безъ побѣговъ, съ голубыми цвѣтами; всюду, кромѣ сѣвера. Нѣсколько, преимущественно южныхъ и юго-зап., видовъ имѣютъ желтые цвѣтки: *A. Chia*, *A. Chamaepitis*, *A. oblongota*.

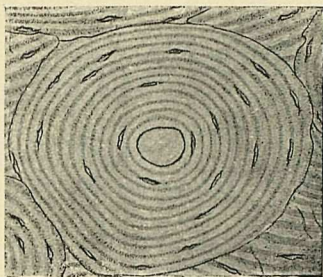
Живчикъ, то же, что *сперматозоидъ*. О Ж. въ ботаникѣ см. *антерозоидъ*.

Жига, старѣйшій изъ всѣхъ быстрыхъ танцевъ трехдольнаго размѣра (англійскаго происхожденія). Состоитъ изъ двухъ частей и въ наиболѣе развитомъ видѣ встрѣчается въ старинныхъ сюитахъ.

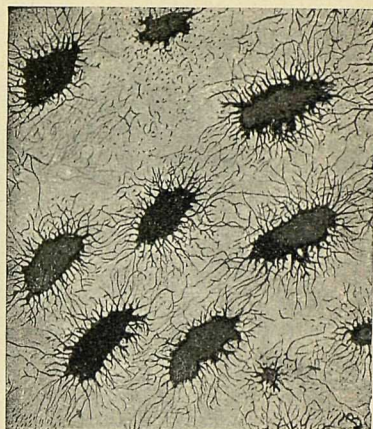
Жиганскъ, упраздненный городъ Якутск. обл., вилюйск. окр., на р. Лепѣ, 250 жит.



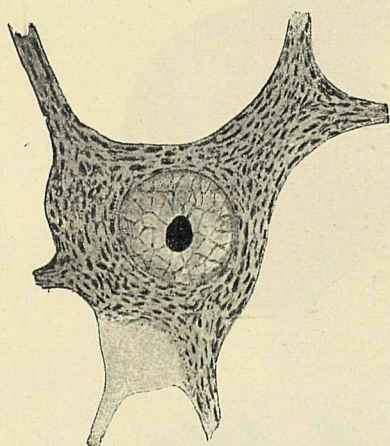




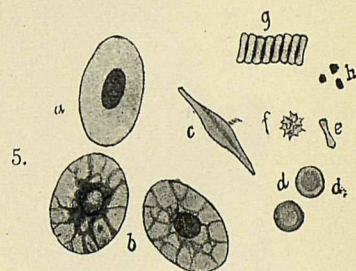
1.



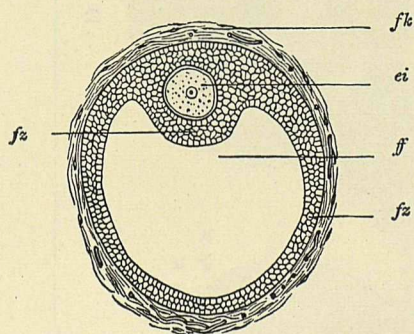
2.



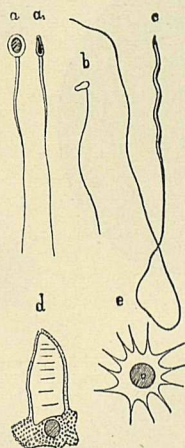
3.



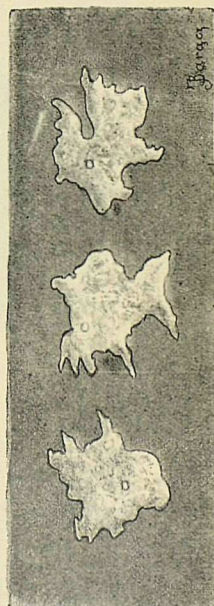
5.



7.



8.



6.



4.